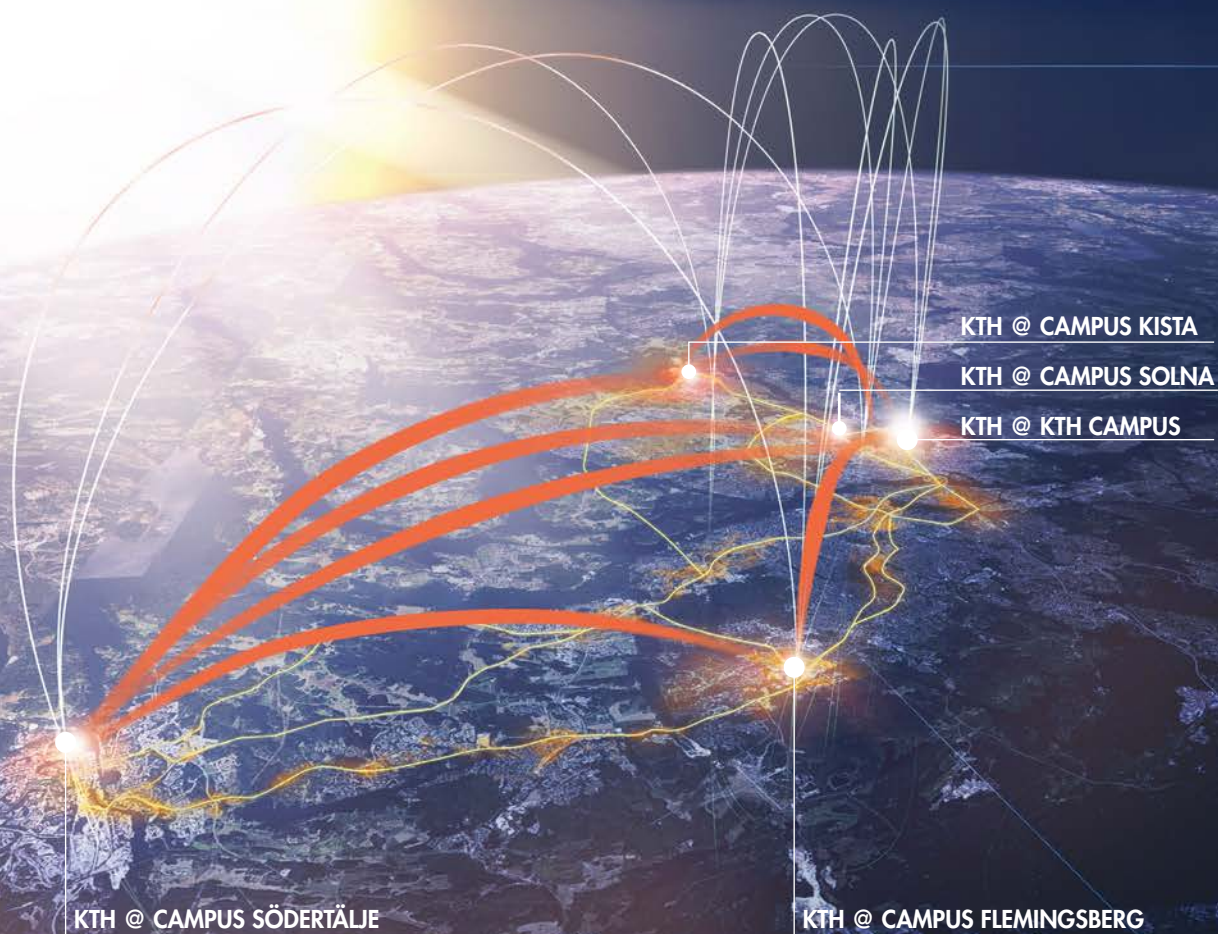


KTH CAMPUSPLAN 2018 – 2023

Fem stadsintegrerade campus – ledande för en hållbar framtid



Innehållsförteckning

Arbetet med en campusplan	2
Rektors förord	3
KTH CAMPUSPLAN 2018 – 2023	
Campusplanens syfte och inriktning / KTH idag.....	4
Utvecklingen sedan Campusplan 2014.....	5
Campusplanens disposition.....	6
SJU MÅLOMRÅDEN.....	8
SAMMANLÄNKANDE STRATEGIER.....	9
LOKALA STRATEGIER.....	10
KTH @ KTH CAMPUS.....	13
KTH @ CAMPUS KISTA.....	24
KTH @ CAMPUS SOLNA.....	28
KTH @ CAMPUS FLEMINGSBERG.....	32
KTH @ CAMPUS SÖDERTÄLJE.....	36
PROJEKT FÖR GENOMFÖRANDE 2018 – 2023.....	40
KÄLLFÖRTECKNING.....	42
PROJEKTORGANISATION.....	43

Arbetet med en campusplan

Arbetet med campusplanen har bedrivits i en bred, inkluderande dialogprocess, med syftet att fånga upp olika perspektiv på campusmiljöerna. Workshopar med ett brett deltagande har hållits på samtliga campus. Där har alltifrån studenters och forskares behov till det omgivande samhällets syn på KTH behandlats. Arbetsgruppens arbete har följts av en referensgrupp och en styrgrupp. För att få en god förankring av planen har också en återkopplingsworkshop hållits, där alla som deltagit i arbetet fått ta del av ett utkast till planen och kunna lämna synpunkter.

Campusplanen har tagits fram i samarbete med Akademiska Hus. Övriga fastighetsägare; Acturum och Hemsö har också deltagit i processen. Organisationen för arbetet presenteras på sista sidan.



KTH i Stockholm, Sverige

Fem stadsintegrerade campus – ledande för en hållbar framtid

Sverige anses vara ett av de tekniskt mest innovativa länderna i världen och Stockholm rankas frekvent som en av de mest entreprenöriella, innovativa och attraktiva städerna globalt. KTH:s campus, som samlar över 19 500 studenter, vilket motsvarar drygt 13 000 helårsstudenter, runt 2 000 doktorander och ungefär 5 000 anställda bidrar i högsta grad till den bilden. Att fortsätta utveckla KTH:s campus i en visionär och innovativ anda är därför viktigt för hela regionen.

Campusplanen är en del av KTH:s strategi- och utvecklingsarbete och är sammanlänkad med KTH:s utvecklingsplan 2018-2023. Utgångspunkten är därför KTH:s utvecklingsområden, digitalisering, hållbar utveckling, internationalisering och jämställdhet. I denna plan riktas särskild uppmärksamhet såväl metodmässigt som innehållsmässigt åt KTH:s ambitioner och strategier inom hållbar utveckling.

KTH är och skall vara en arbets- och studieplats, fysisk eller digital, där människor trivs och erbjuds möjligheter att utveckla och bidra med sin potential och där personlig utveckling och ansvarstagande stimuleras. Att bidra och bistå med att genomföra intentionerna i denna campusplan är en möjlighet och en skyldighet för alla oss som har KTH som arbetsplats eller studieplats. Min förhoppning är att även våra vänner och intressenter som staden, universitetskollegor i regionen, internationella partners, företag, etc. vill bistå och stödja oss i att förverkliga våra intentioner på campusområdena.

Mitt i staden, mitt i verkligheten, mitt i utvecklingen vill KTH vara. KTH:s områden präglas av att de är en integrerad del av staden. Ett sådant synsätt ställer krav på anpassade och effektiva hållbara digitala lösningar samt på hållbara och anpassade transporter för att alla ska kunna

röra sig mellan campusområdena. KTH:s områden är utformade och ska utformas så att de stimulerar utveckling av utbildning, forskning och samverkan samt ger en effektiv infrastruktur. Detta ska ske genom att områdena håller hög klass vad avser närhet, flexibilitet, tillgång till service, mötesplatser och teknisk infrastruktur. KTH ska ha en inbjudande, överblickbar, hållbar och livaktig miljö. Särskild omsorg om hållbarhetsfrågor såsom social, miljömässig och ekonomisk utveckling ska beaktas i all verksamhet. Arkitekturen ska optimera estetik, funktionalitet och visuell förståelse av områdena och dess samband med staden. Landskapsarkitekturen ska erbjuda en attraktiv och stimulerande yttre miljö. Den ska ge största möjliga trygghet och säkerhet. Gemensamma inre ytor ska ges en trivsam, inbjudande och lättorienterad utformning i syfte att skapa bästa tänkbara arbetsmiljö. Transporter och parkering ska lösas så att största möjliga effektivitet uppnås med minsta möjliga påverkan på miljön i form av utsläpp och buller. Ett studentbostadsbestånd av internationell typ ska eftersträvas i regionen och på campusområdena. Målet är att åstadkomma en långsiktigt hållbar utveckling, som ger bästa möjliga fysiska förutsättningar för KTH:s verksamhet såväl som för studenters och anställdas situation i vardagen.

Med dessa långsiktiga, visionära och strategiska planer på agendan är det viktigt att samtidigt bedriva utveckling i det lilla. Att till exempel konkretisera idéer och initiativ från studenter, forskare och medarbetare eller att utveckla nya kvalitativa mötesplatser ger energi och utstrålar både kreativitet och omtanke.

KTH är en del av den globala tekniska utvecklingen och vi vill vara en av de mest ambitiösa och drivande tekniska högskolorna i världen. KTH:s campusområden och denna campusplan speglar dessa ambitioner.

”Campusutvecklingen ska bedrivas med hållbarhetsom ledstjärna. Ekologiska och sociala värden med KTH:s olika campusmiljöer ska lyftas fram. Campusmiljöerna ska vara skyltfönster för forskningen och visa upp innovativa lösningar. KTH:s egna direkta och indirekta miljöpåverkan ska minska, och hållbar utveckling integreras i styrnings- och uppföljningsprocesser.”

ur KTH Utvecklingsplan 2018–2023

Stockholm, 22 januari 2018



Sigbritt Karlsson
Rektor

Campusplanens syfte och inriktning

Campusplanen 2018-2023 är först och främst ett strategiskt planeringsverktyg som anger den framtida inriktningen för KTH:s campus. Planen är utformad med både ett kortsiktigt och ett långsiktigt tidsperspektiv. Det kortsiktiga täcker den aktuella planeringsperioden fram till 2023. Här är campusplanen mer praktisk och innehåller förslag till konkreta projekt. Den långsiktiga planeringshorisonten är inte lika definierad i tid, men det skulle kunna handla om ett tidsperspektiv på runt 25-30 år. I detta avseende blir planen mer visionär.

Campusplanen är också ett viktigt verktyg för kommunikation och förankring. Den öppnar för dialog med fastighetsägare, grannar, myndigheter, studenter och anställda genom att visualisera och konkretisera en möjlig framtida utveckling. Samtidigt förmedlar den en tydlig ambition och inriktning mot än mer attraktiva campus i framtiden.

KTH idag

Verksamheten

Universitetsstyrelsen tillsammans med rektor leder och styr KTH. Strategiskt råd, skolcheferåd, rektorsråd och fakultetsråd är organ för diskussion och information.

KTH:s verksamhet är organiserad i fem skolor:

- Arkitektur och samhällsbyggnad (ABE)
- Elektroteknik och datavetenskap (EECS)
- Industriell teknik och management (ITM)
- Kemi, bioteknik och hälsa (CBH)
- Teknikvetenskap (SCI)

Under dessa sorteras KTH:s avdelningar och centrum-bildningar.

Utbildning och forskning bedrivs inom ramen för KTH:s fem skolor. Vid KTH:s centrumbildningar bedrivs verksamhet framför allt inom nya forskningsområden, ofta i samarbete med samhälle och näringsliv. KTH:s centra har alltid en organisatorisk samhörighet med en skola vid KTH.

KTH:s hållbarhetsarbete

Hållbarhet i ett brett perspektiv har varit en viktig del i utvecklingen av den nya campusplanen. Som tekniskt universitet har KTH en nyckelroll och ett ansvar för att bidra till en hållbar utveckling. Hållbarhet är inte bara

önskvärt, utan också nödvändigt. Enligt definitionen av begreppet hållbar utveckling finns ett ansvar för att såväl nuvarande som kommande generationer tillförsäkras en god och hälsosam livsmiljö. KTH ska utveckla och utgöra spetsen av mänskligt vetande och bildning och överföra dessa kunskaper till varje ny generation. Hållbarhet handlar både om det egna lärandet och att utveckla kunskapen och använda den på ett hållbart sätt i vardagen.

Begreppet hållbar utveckling omfattar flera dimensioner såsom den ekologiska, sociala och ekonomiska utvecklingen. KTH:s hållbarhetsarbete utgår från FN:s globala hållbarhetsmål, policyn för hållbar utveckling och utifrån konkreta hållbarhetsmål. Hållbarhet ska vid sidan av internationalisering och jämställdhet genomsyra KTH:s förbättringsarbete under perioden 2018-2023. KTH:s hållbarhetsmål (2016-2020) berör följande områden:

- Utbildning, forskning, samverkan
- KTH:s campus och resor
- Kemikaliehantering, upphandling och inköp
- Investering av stiftelse- och donationskapital
- Arbetsmiljö, organisation och ledning

Målen är främst verksamhetsorienterade, men inom kategorin KTH:s campus och resor ger flertalet mål direkt input till campusplanen:

- Ekologiska och sociala värden ska bevaras och stärkas.
- Vid ny- och ombyggnad ska högsta möjliga miljöprestanda eftersträvas.
- KTH:s energianvändning ska minska med 10 procent (el, fjärrvärme, kyla) per årsarbetskraft, helårsstudent och per kvadratmeter.
- Till, från, inom och mellan våra campus ska resor och transporter i större utsträckning ske på ett hållbart sätt.
- KTH ska öka kunskapen om och ha en säker och väl fungerande hantering av farligt avfall.
- Förutsättningar för källsortering av relevanta avfallsfraktioner ska finnas på hela KTH, mängden avfall ska minska per person och andelen källsorterat avfall ska öka.
- KTH:s campus ska användas i utbildning, forskning och samverkan för en hållbar samhällsutveckling.

Vad är ett campus?

Begreppet campus är mångfacetterat eftersom det kan omfatta den rent fysiska situationen; platsen, miljöerna och byggnaderna, men också den verksamhet och det liv som pågår där. Begreppet stipulerar även, precis som det närbesläktade universitetsområde, att det finns en fastlagd gräns mot omvärlden. Detta stämmer dåligt in på KTH:s campus, som alla är mer eller mindre integrerade i urbana strukturer. I den mån sådana gränser existerar är det ett uttalat mål att sudda ut dem.

I campusplanen används campus främst för att beskriva platserna där KTH bedriver verksamhet. Begreppet avser då enbart den fysiska miljön, inte verksamheten.

KTH:s verksamhet är koncentrerad till fem campus: KTH Campus, KTH Kista, KTH Flemingsberg, KTH Södertälje samt Science for Life Laboratory (SciLifeLab) i Solna, där KTH är huvudman för verksamheten som drivs i samverkan med Karolinska Institutet, Stockholms universitet och Uppsala universitet.

Utveckling sedan Campusplan 2014

KTH Campus

Ambitionerna i campusplanen från 2014 är till största delen infriade och i vissa fall till och med överträffade. Exempelvis kommer planens 600 studentlägenheter istället att bli 750. Lägenheterna färdigställs under 2018. Andra färdigställda projekt under denna intensiva byggperiod är KTH Entré och Arkitekturskolan, det nya undervisningshuset, en ny byggnad för SEED - Institutionen för hållbar utveckling, miljövetenskap och teknik, en ombyggnad av biblioteket samt en ombyggnad för Open Lab. Den tillfälliga Dome of visions, med sin strategiska placering på nedre borggården, skapade mellan 2015 och 2017 en ny mötesplats på campus. Projektet fick stor uppmärksamhet, vilket givit en mersmak för fler tillfälliga projekt.

Sammantaget kan man konstatera att väldigt mycket har hänt sedan 2014; Campus upplevs idag mer levande, med mindre aggressiv trafik, vilket är en stor förbättring. Det är dock för tidigt att utvärdera hur campus på längre sikt kommer att påverkas av att det nu finns boende på plats. Campusplan 2014 behandlade främst KTH Campus. Parallellt har det också skett större förändringar på övriga campus:

KTH Kista

En större ombyggnad av kvarteret Electrum har genomförts för f.d. ICT-skolans räkning. De nya lokalerna stod färdiga 2014, vilket innebar att man övergav den tidigare samlokaliseringen med Institutionen för data och systemvetenskap på Stockholms universitet, som samtidigt flyttade in i det närbelägna NOD.

KTH Solna

Byggnaderna från 2009, där SciLifeLab sitter, står oförändrade medan zonen mot Solnavägen fått ett annat uttryck med en annan skala. Även KTH Omgivningsfysiologi sitter på campus.

KTH Flemingsberg

KTH flyttade in i sina nya lokaler i det nybyggda Technology and health under 2016. Skolan delar byggnaden med Röda Korsets högskola.

KTH Södertälje

Investeringsbeslut fattades i juni 2014 om att förse ITM-skolan med nya lokaler i Södertälje Science Park. Byggsprojektet, som både består av nybyggnad och ombyggnad, färdigställdes hösten 2017. Flytten innebär att KTH samlokaliseras med flertalet andra utbildningsanordnare, bl.a. Campus Telge och Yrkeshögskolan.

Ytterligare input till KTH Campusplan 2018 – 2023

En workshopserie med ett brett deltagande hölls på samtliga campus. Där behandlades alltifrån studenters och forskares behov till det omgivande samhällets syn på KTH. Materialet ligger till grund för såväl beskrivningen av campus idag som de strategier och förslag till projekt som föreslås.

Inför arbetet med planens framtagande sattes ett klotterplank upp i KTH Entré. Sammanställningen av det som antecknats på planket användes som underlag för nämnda workshopserie.



KTH Studentboende, 2015



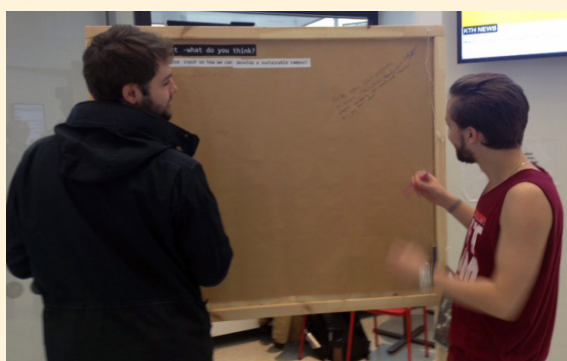
Det nya undervisningshuset, 2017



Dome of Visions, 2015-2017



ITM-skolan i Södertälje under byggnationen



Klotterplank inför arbetet med campusplanen, 2017



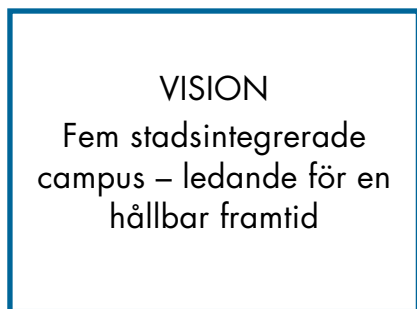
CAMPUSPLAN 2014



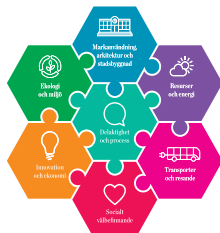
THE GLOBAL GOALS



CAMPUSPLAN 2018-2023



KTH:S UTVECKLINGSPLAN + WORKSHOPSERIE



AKADEMISKA HUS MODELL FÖR HÅLLBARHETSFRÅGOR + KTH:S HÅLLBARHETSMÅL

Campusplan 2018-2023 tar ett tydligt avstamp i campusplanen från 2014. Övriga utgångspunkter är KTH:s utvecklingsplan 2018-2023, KTH:s hållbarhetsmål, Akademiska Hus modell för hållbarhetsfrågor samt de workshops som genomförts. Målbatteriet är uppbyggt med effektmål för sju målområden med tillhörande strategier under en övergripande vision.

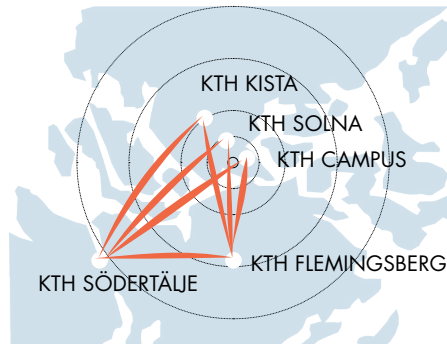
Campusplanens disposition

Under visionen "Fem stadsintegrerade campus – ledande för en hållbar framtid" är campusplanens frågeställningar sorterade under sju olika målområden. För varje område finns ett så kallat effektmål formulerat, som beskriver vilken effekt som på sikt är den önskvärda inom området. Målen är avstämde mot De globala målen – de 17 globala mål för hållbar utveckling som FN:s medlemsländer antog 2015.

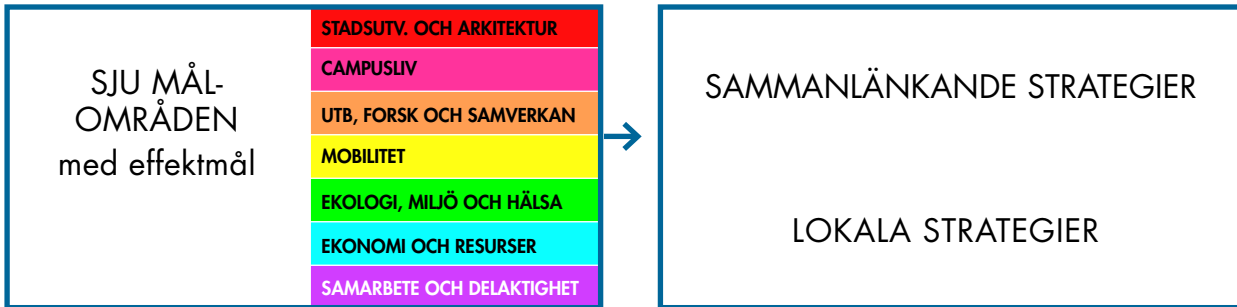
Inom varje målområde finns också ett antal strategier formulerade som beskriver hur målen skulle kunna uppfyllas på längre sikt. Strategierna är uppdelade i sammanlänkande strategier respektive lokala strategier. De sammanlänkande strategierna arbetar på en övergripande nivå och behandlar gemensamma frågeställningar. Utvecklingen av dessa behöver i första hand ske centralt. Omvänt beskriver de lokala strategierna en möjlig utveckling lokalt, på respektive campus.

I det korta tidsperspektivet listar också campusplanen de projekt som är möjliga att genomföra under den kommande sexårsperioden.

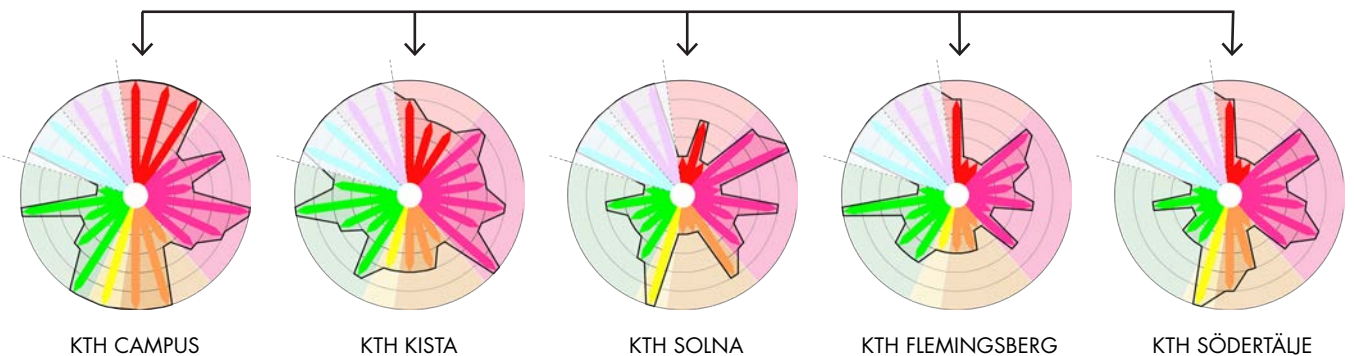
Ambitionen har varit att så långt som möjligt belysa samtliga fem campus på ett likartat sätt. De lokala strategierna är därför samma för alla campus, men de har viktats utifrån relevans. Utmaningen ligger i att det både finns tydliga likheter, men också stora olikheter mellan campusen. Att de har en hög grad av stadsintegration och att större stadsutvecklingsprojekt pågår i campusens direkta närhet är till exempel gemensamma nämnare. Skillnaden i storlek och komplexitet är dock påtaglig – från KTH Campus 193 000 m² till Solnas 6 000 m². Förhållandet till övriga lokala aktörer skiljer sig också. På KTH Campus finns numer en rad olika aktörer, men KTH:s verksamhet är fortfarande den klart dominerande. På Campus Flemingsberg utgör KTH ett av totalt fem lärosäten, vilket ger en helt annan situation att förhålla sig till. Det faktum att



- IDENTITET
- DIGITALISERING
- MOBILITET
- DIGITAL INFRASTRUKTUR



VIKTNING AV LOKALA STRATEGIER



KTH:s identitet i så stor utsträckning är förknippad med de gamla tegelbyggnaderna på KTH Campus utgör också en utmaning, eftersom man på övriga campus hyr lokaler i byggnader som inte är fullt så identitetsskapande och dessutom delar byggnader med andra lärosäten eller andra verksamheter.

KTH:s investeringar i den fysiska miljön ska vara ansvarsfulla och ekonomiskt försvarbara. De åtgärder som föreslås ska rymmas inom samma budget som den ordinarie verksamheten. Av KTH:s totala omsättning ska som mest 16 procent gå till lokalkostnader. Vid utveckling av nya projekt blir det därför, särskilt i de tidiga skedena, viktigt att bevaka att de verkligen lönar sig. Campusutveckling handlar till stor del att få utväxling på genomförda såväl som kommande investeringar, genom att dra nytta av den stadsutveckling som sker i omgivningen. Här behöver KTH framöver vara en engagerad aktör för att driva utvecklingen utifrån KTH:s behov och intressen på samtliga campus.

Uppföljning av planen

KTH:s styrelse fattar beslut kring de tre dokument: Campusplanen, Lokalförsörjningsplanen och Kostnadsuppföljning lokaler som rör lokalernas utveckling.

Miljö- och byggnadsavdelningen (MBA) vid KTH är ägare av campusplanen i sin helhet och ansvarar för dess implementering. Vissa utpekade utvecklingsområden och projekt faller dock utanför MBA:s ansvarsområde. I dessa avseenden gäller delegerat ansvar för möjligt genomförande inom sex år.

Alla projekt med koppling till campusplanen kommer att följas upp och redovisas för rektor årligen. Pågående och genomförda projekt och hur hållbarhetsaspekter har beaktats kommer då att redovisas. Campusplanen följs även upp årsvis tillsammans med Akademiska Hus. Då sker en avstämning mot de formulerade målen samt en genomgång av hur långt arbetet har kommit med de projekt som listats för möjligt genomförande inom sex år. Då nya projekt initieras eller nya planeringsförutsättningar uppkommer, fungerar mål och strategier som vägledare.

SJU MÅLOMRÅDEN

Campusplanens frågeställningar är sorterade under sju olika målområden. För varje område finns ett s.k. effektmål formulerat, som beskriver vilken effekt som på sikt är den önskvärda inom området. Målen är avstämda mot De globala målen – de 17 globala mål för hållbar utveckling som FN:s medlemsländer antog 2015 (www.globalgoals.org/). Nedan redovisas målområden, respektive effektmål samt berörda Global goals.

SJU MÅLOMRÅDEN

1 STADSUTVECKLING OCH ARKITEKTUR

KTH:s campus har en självklar närvaro i staden och bidrar aktivt till dess utveckling. Höga arkitektoniska värden präglar såväl byggnader som utemiljöer. Möjlighet till fortsatt expansion och verksamhetsutveckling är säkerställd.



5 EKOLOGI, MILJÖ OCH HÄLSA

På KTH:s campus är markanvändningen välvägd mellan gröna ytor respektive hårdgjorda ytor och byggnader. KTH bidrar till regional god miljö genom att arbeta för ren luft, säker hantering av farligt avfall och utvecklade ekologiska värden. Campusmiljön bidrar till människors välbefinnande och stödjer en hälsosam livsstil.



2 CAMPUSLIV

KTH:s campus har en kreativ atmosfär och genomsyras av KTH:s identitet. Campusen är levande, inkluderande och attraktiva. De lockar till vistelse och känns trygga och säkra. Information för orientering i den fysiska miljön finns tillgänglig på både svenska och engelska.



6 EKONOMI OCH RESURSER

Utvecklingen av KTH:s campus förhåller sig till KTH:s totala ekonomi, såtillvida att investeringar i den fysiska miljön är ansvarsfulla och ekonomiskt försvarbara, både ur ett kortsiktigt och långsiktigt perspektiv. Av KTH:s totala omsättning ska som mest 16 procent gå till lokalkostnader.

KTH har en resurseffektiv användning av material, produkter och tjänster och bidrar genom detta till en cirkulär samhällsekonomi. Det innebär att KTH återanvänder, reparerar, återvinner, uppgraderar, hyr och delar där så är möjligt. Det sker på ett sätt som är giftfritt, resurssnålt och som inte skadar människor, djur, natur, vatten eller luft.



3 UTBILDNING, FORSKNING OCH SAMVERKAN

KTH:s campus har optimala fysiska förutsättningar för att stödja uppdragen inom utbildning, forskning och samverkan. Campusmiljöerna används i utbildnings- och forskningsverksamheten, vilket också synliggörs.



4 MOBILITET

Det är enkelt att ta sig till, från, inom och mellan KTH:s campus på ett hållbart sätt och förbindelserna med intilliggande lärosäten är goda, vilket sammantaget har lett till att transporter och resor med bil har minskat. Många möten och aktiviteter genomförs också helt utan resor.



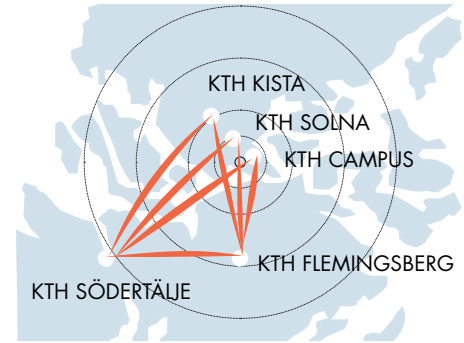
7 SAMARBETE OCH DELAKTIGHET

KTH är en tydlig lokal aktör som verkar i samarbete med befintliga och nya partner, intressenter och brukare för stadsutveckling och attraktiva, välfungerande campusmiljöer.



SAMMANLÄNKANDE STRATEGIER

De sammanlänkande strategierna arbetar på en övergripande nivå och syftar främst till att överbygga avstånd och göra det enklare att arbeta tillsammans, men också till att utveckla en stark, gemensam identitet.



IDENTITET

KTH:s fysiskt synliga identitet utvecklas vid samtliga campus och används som ett verktyg för att knyta samman KTH:s campusområden. Identitetsmarkörerna kan i vissa lägen behöva vara konkreta och påtagliga för att kunna skapa orienterbarhet i det visuella bruset. I andra lägen kan de vara subtila och inspirerande. Den digitala miljön, som alla KTH:s användare delar, ska utnyttjas för att koppla samman, bygga identitet och gemensamhet.



MOBILITET

Mobilitet är en central fråga, och med utgångspunkt i den egna forskningen undersöks hur KTH kan hitta nya innovativa lösningar för utvecklad mobilitet mellan och inom våra campus. Åtgärderna bör syfta till att erbjuda olika valmöjligheter och ska också resultera i minskat bilresande. Det kan handla om allt från förstärkt kollektivtrafik och utvecklade cykelnät, till samåkningsappar och förarlösa fordon. KTH ska också fortsätta det pågående arbetet med att påverka planerade infrastruktursatsningar så att de bidrar till förbättrade samband.



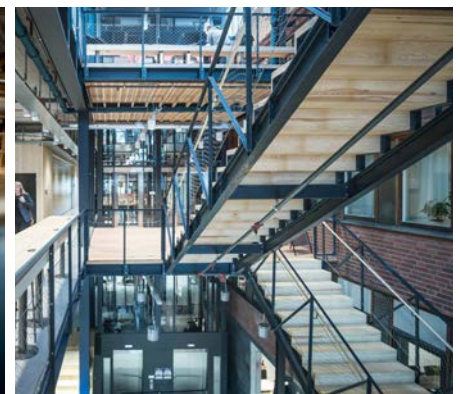
DIGITALISERING

KTH ska vara ledande i digitalisering av utbildning, forskning, samverkan och verksamhetsstöd. Med digitalisering kan utbildning göras mer nyskapande, tillgänglig och resurseffektiv. Digitaliseringsområdet är föremål för stora forskningsinsatser, detta gäller inte minst inom hållbarhet, med transporter som tydligt exempel. Digitalisering ger även nya möjligheter till samverkan med aktörer inom näringsliv och offentlig sektor. Den fysiska miljön ska stödja denna utveckling.



DIGITAL INFRASTRUKTUR

Det ska vara enkelt att arbeta eller studera några timmar i anslutning till ett möte eller en föreläsning på ett annat campus än där man normalt är aktiv. Etablering av ytor för co-working och co-studying förstärks på samtliga campus. Implementering av digital teknik med tillhörande stödjande lokaler ger möjlighet till utvecklat lärande och resfria möten.



KTH Campus: studenter på borggården, Biblioteket, KTH Södertälje

LOKALA STRATEGIER

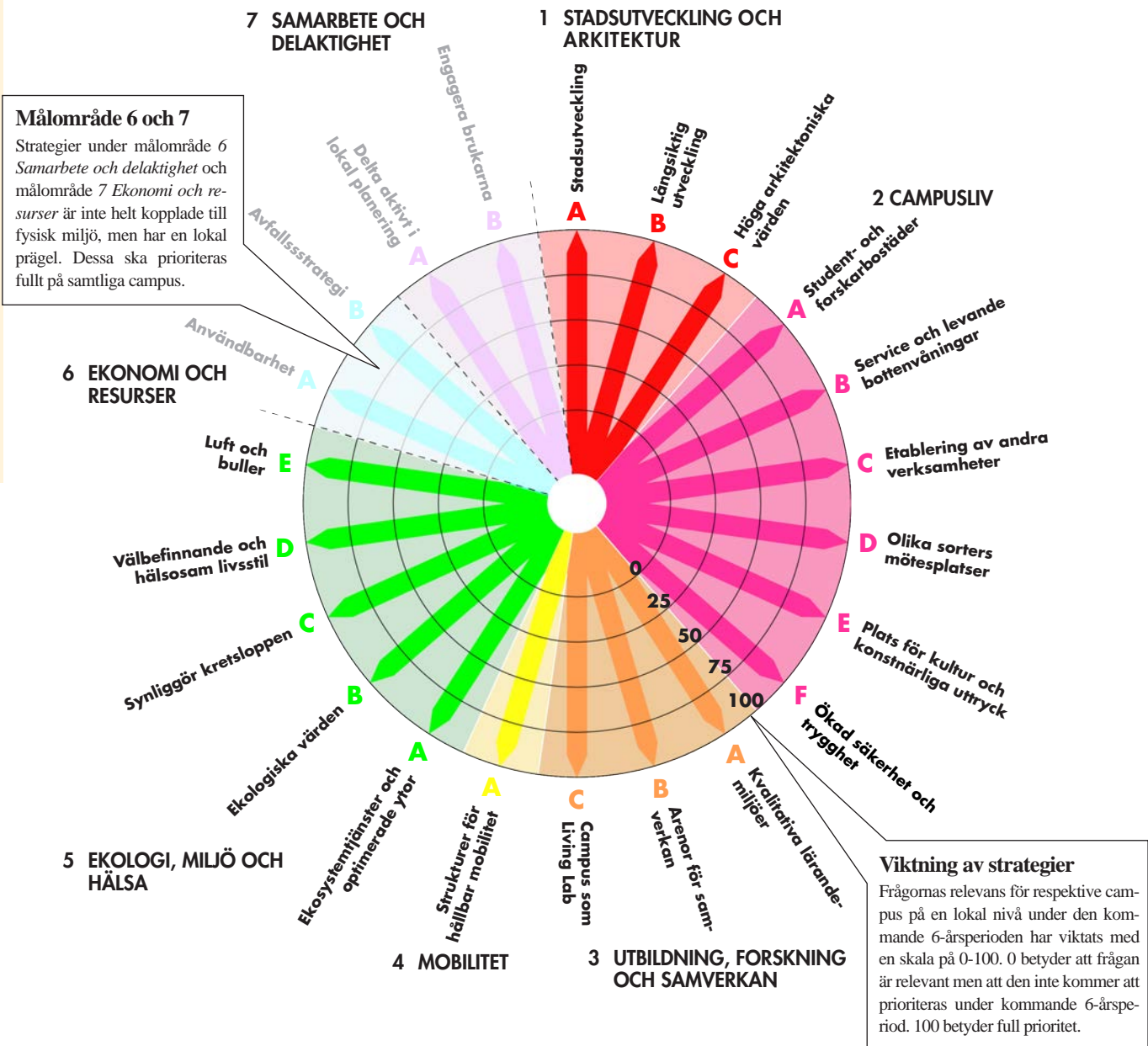
De lokala strategierna, sorterade under de sju målområdena, beskriver en möjlig utveckling på ett lokalt plan, för respektive campus, för att nå effektmålet.

Strategierna är samma för alla campus, men de har viktats utifrån relevans. Utmaningen ligger i att det både finns tydliga likheter, men också stora olikheter mellan campusen. Att de har en hög grad av stadsintegration och att större stadsutvecklingsprojekt pågår i campusens direkta närhet är till exempel gemensamma nämnare. De lokala strategierna beskriver på en principiell nivå hur campusplanens mål skulle kunna uppfyllas på längre sikt. De spänner ambitiöst över ett brett fält av frågeställningar och rymmer såväl bevakning av kommande stadsutveckling som utvecklandet av lärandemiljöer och åtgärder för ett ökat välbefinnande. Det är därför inte rimligt inom den kommande sexårsperioden att behandla samtliga strategier på samtliga campus. Frågeställningen är dock relevant och viktig på längre sikt.

Utvecklingen framöver behöver också ha olika fokus beroende på vad som hänt under de senaste åren. Att 750 studentlägenheter på KTH Campus snart står färdigbyggda, gör till exempel att fler studentbostäder inte är en huvudfråga där under den kommande planeringsperioden, medan det i exempelvis Flemingsberg och Kista är en central och mycket strategisk fråga.

Campuskompassen är campusplanens verktyg för att kunna visualisera hur de olika strategierna har viktats för respektive campus. Strategierna är sorterade utifrån vilket målområde de tillhör. Varje strategi har en egen stapel i kompassen. Strategier under *Samarbete och delaktighet* och *Ekonomi och resurser* är inte helt kopplade till fysisk miljö, men har en lokal prägel. Dessa ska prioriteras fullt på samtliga campus.

Viktningen sker för respektive campus inom följande campuskapitel och sammanfattas, tillsammans med en projektsammanställning på sid 40-42.



A Fortsatt stadsutveckling och integration i staden

En hållbar stadsutveckling utgör utgångspunkten för all fysisk planering vid KTH:s campus. Strukturen på respektive campus utvecklas mot ökade stads-kvaliteter i form av en god grundstruktur, blandade funktioner och aktiva bottenvåningar, se vidare under Campusliv.

Campusens tillgänglighet i relation till omgivningen utvecklas. Befintliga samband utvecklas, nya kopplingar etableras, barriärer överbryggas och gränser suddas ut.

B Plan för långsiktig utveckling

Den långsiktiga utvecklingen för respektive campus bevakas, oavsett rådighet i frågan, så att behovet av såväl verksamhetsutveckling, expansion som ersättning av byggnader med låg användbarhet kan tillgodoses.

C Höga arkitektoniska värden

De höga arkitektoniska värdena i den byggda miljön identifieras, bevaras och utvecklas (i enlighet med aktuella kulturmiljöbestämmelser). Nybyggnadsprojekt genomförs med samma höga ambition, så att gammalt och nytt kan förenas till en attraktiv helhetsmiljö.

2 CAMPUSLIV

A Blandade funktioner: Verka för fler student- och forskarbostäder

Fler bostäder tillskapas på eller i anslutning till campus, som en garant för en levande, trygg och säker miljö. Det ger också ett bättre underlag för service och bidrar även (enligt aktuell forskning) till ett bättre studieresultat. Nya bostäder placeras så att de inte hindrar möjligheten till framtida verksamhetsutveckling.

B Blandade funktioner: Verka för mer service och levande bottenvåningar

Utökad och utvecklad service tillskapas på - eller i anslutning till campus och utgör en viktig komponent i ett levande campus och ett aktivt stadsliv. KTH:s egna servicefunktioner annonseras och tillgängliggörs mot det offentliga rummet. I de lägen där kundunderlaget på campus inte räcker till, kan en placering av service i gränssnittet med den omgivande stadsstrukturen vara strategisk.

Levande bottenvåningar med service eller exponering av pågående verksamhet utvecklas för ökad attraktivitet.

C Blandade funktioner: Verka för etablering av andra verksamheter

Aktörer och verksamheter, som kompletterar KTH:s, bjuds in att etablera sig på campus.

D Tillskapa olika sorters mötesplatser: Utbudet av välplacerade och välutformade mötesplatser på campus utökas

Möjliga, strategiska lägen för att utveckla olika sorters mötesplatser ringas in för fortsatt utveckling. Gemensamt för dessa är att de utformas på ett sådant sätt att interaktion uppstår mellan människor.

E Ge plats för kultur och konstnärliga uttryck

Den redan starka studentkulturen kompletteras med fler kultur- och konstnärliga uttryck, som får ta plats i den fysiska miljön.

F Verka för ökad säkerhet och trygghet

Trygghets- och säkerhetsaspekter bevakas systematiskt i utvecklingsprojekt på campus och vid stadsutvecklingsprojekt i omgivningen. Det leder till en successiv utveckling av miljöer som upplevs som säkra och trygga. Samtidigt förhindrar arbetet det omvända; att känslan av otrygghet och brist på säkerhet uppstår på grund av otillräckliga lösningar.

3 UTBILDNING, FORSKNING OCH SAMVERKAN

A Fortsatt utveckling av kvalitativa lärande- och arbetsmiljöer

Utvecklingen av högkvalitativa lärandemiljöer i framkant fortsätter. Utbudet kompletteras med informella lärandemiljöer utomhus och fler rum som stödjer nya former för lärande, digitala såväl som analoga. Dessa kan med fördel ha en experimentell ansats och utformas för att stötta ett kreativt och innovativt förhållningssätt till lärande. Som ett led i detta implementeras utvecklingsplanens skrivning om att varje student ska ha tillgång till laborativ infrastruktur. En god arbetsmiljö för alla användare utgör ledstjärnan vid utvecklingen av samtliga lokaler för utbildning, forskning och samverkan. De ges en inkluderande utformning, där jämställdhetsperspektivet särskilt beaktas.

B Etablera arenor för samverkan

Arenor för samverkan utvecklas på samtliga campus, för att underlätta möten och samarbeten med samarbetspartners.

C Synliggör användandet av "campus som Living Lab"

Användandet av KTH:s campus i utbildning, forskning och samverkan för en hållbar utveckling synliggörs och cureras på ett systematiserat sätt. Campusmiljöerna ska vara skylfönster för forskningen och visa upp innovativa lösningar.

4 MOBILITET

A Utveckla lokala strukturer för hållbar mobilitet

Åtgärderna varierar mellan campusen, men kan exempelvis vara att:

- Verka för utvecklade lokala och regionala gång- och cykelnät
- Utveckla hållbara parkeringsstrategier med syftet att både minska antalet parkeringsplatser och samla dem för en effektivare och mer attraktiv markanvändning
- Att förbättra service till cyklister genom etablering av cykelgarage, cykelservice och möjlighet till dusch och ombyte
- Verka för ökad trafiksäkerhet och effektiv angöring

5 EKOLOGI, MILJÖ OCH HÄLSA

A Ekosystemtjänster och optimerade ytor

Mångfunktionella ytor som tryggar ekosystemtjänster och resiliens ska vidmakthållas eller tillskapas. Det kan exempelvis ske genom att utveckla ytor, till exempel parker och parkeringsplatser, som också kan ta hand om dagvatten.

Ytorna ska optimera skapandet av ekosystemtjänster samt klimatanpassning, såsom naturlig dagvattenhantering, bullerreduktion och luftrening via grönområden.

B Utvecklade ekologiska värden

Utifrån tidigare inventeringar utvecklas campus grönytor mot en större biologisk mångfald. Naturvärden på campus och intilliggande naturområden tillgängliggörs, utan att orsaka slitage.

C Synliggör kretsloppen

Genom till exempel tillfälliga installationer kan kretsloppen (vatten, näringsämnen m.fl.) synliggöras på ett både pedagogiskt och visionärt sätt.

D Främja välbefinnande och en hälsosam livsstil

Campusmiljön kan bidra till människors välbefinnande och stödja en hållbar livsstil genom att:

- Tillskapa platser och miljöer för såväl idrott som rekreation
- Erbjuder förbindelser ut i omgivande natur
- Utveckla serviceutbudet utifrån ett hälso- och klimatsmart perspektiv genom att till exempel erbjuda hälsosam mat

E Luft och buller

Luftkvalitetsfrågor och bullerproblematik ska inkluderas i ett tidigt skede av utvecklingsprojekt för att säkerställa en hälsosam och kvalitativ miljö.

6 EKONOMI OCH RESURSER

A Investera i användbarhet

Investeringar i byggnadsprojekt utgår från KTH:s övergripande ekonomiska riktlinjer och garanterar en hög grad av användbarhet över tid. Nya byggnader ges en generell utformning för en flexibel användning.

B Utveckla en strategi för avfall och resurser

Ta ett helhetsgrepp genom att:

- Etablera generella system för källsortering inomhus såväl som utomhus
- Minska mängden avfall genom flertalet åtgärder att till exempel förbjuda engångsartiklar, återbruka material vid ombyggnader, reparera istället för att slänga, hyra istället för att köpa
- Utveckla cirkulär ekonomi med hjälp av digitala verktyg

7 SAMARBETE OCH DELAKTIGHET

A Samarbeta med aktörer på plats och delta aktivt i den lokala planeringen

KTH medverkar med stort engagemang i de lokala planeringsprocesserna. Som en stark och långsiktig aktör etablerar KTH också samarbeten med andra aktörer, allt för att åstadkomma en långsiktigt hållbar stadsutveckling, som ger de bästa möjliga fysiska förutsättningarna för KTH:s verksamhet såväl som för studenters och anställdas situation i vardagen.

B Engagera brukarna

Engagera brukarna i beslut som påverkar utformning, drift och långsiktig förvaltning av området: genom till exempel lokala campusråd och lokalt arbete för ökad trygghet och säkerhet.

KTH Campus Planeringsunderlag

Campusplan 2014, KTH/Akademiska Hus

Campusplanen från 2014 bygger på visionen om att skapa ett mer levande och hållbart campus. Planen behandlar delaktighet, välbefinnande, resurshållning, ekologi, transport/rörelse och innovation, baserat på BREEAM Communities struktur och är den första campusplanen som helt genomsyras av ett hållbarhetsperspektiv. Campusplanarbetet har också givit internationellt eko. 2015 fick KTH det prestigefulla priset International Sustainable Campus Network (ISCN) Award, för sin hållbara campusplan.

Förutom att definiera ett antal projekt för genomförande inom planeringsperioden pekar planen från 2014 också ut behovet av ett antal utredningar. Dessa ligger nu till grund för denna campusplan.

Översiktsplan Stockholm stad (utställningshandling) och Sverigeförhandlingarna

Skrivningarna i översiktsplanen tar avstamp i de Sverigeförhandlingar som genomförts kring stora satsningar på nya kollektivtrafiklösningar i storstadsregionerna. Ett resultat av dessa är att Roslagsbanan på sikt, inom 20 år, kommer att förläggas i tunnel från Universitetet via Odenplan till T-centralen.

Detta innebär en stor förändring av planeringsförutsättningarna för KTH:s räkning, då mark kommer att frigöras på spårområdet hela vägen från Albano till Östra station. Detta medger förstärkt stora möjligheter på längre sikt, även om konsekvenserna fortfarande är relativt oklara, inte minst med avseende på kulturmiljö. På kort till medellång sikt kan oklarheterna medföra att vissa åtgärder som tidigare diskuterats inte kommer att genomföras. Det gäller till exempel idén om ytterligare en uppgång från tunnelbanan, vilket kommer att innebära ett fortsatt högt tryck i uppgången vid Drottning Kristinas väg/Valhallavägen.

Översiktsplanen klargör också att Valhallavägen kan utvecklas med en blandad bebyggelse på den västra sidan förutsatt att trafikens påverkan minskar.

Campusplan Albano 2015, Stockholms universitet/ KTH/Svenska bostäder/Akademiska Hus

Albano är ett universitets- och campusområde tänkt att binda samman SU och KTH med varandra och med resten av staden. Totalt innehåller området 100 000 m² för högre utbildning samt 1 200 lägenheter. De första bostäderna och universitetslokalerna planeras vara färdigställda år 2020. Campusplan Albano 2015 är en projektöversyn med syftet att se till helheten i planen och lyfter särskilt kopplingarna mellan KTH och Albano.

Stärkt fysiskt samband

Företrädare för lärosätena i norra Stockholm verkar aktivt tillsammans med Akademiska Hus för att det ska bli enklare att ta sig mellan KI, Handelshögskolan, Albano, KTH och Stockholms universitet.

För KTH:s del är det kopplingen till Albano och Stockholms universitet som är mest kritisk. Den har visat sig svår att lösa, både på grund av de stora höjdskillnaderna och den barriär som spårområdet kring Roslagsbanan utgör. Frågan behandlades både i Campusplanen 2014 och campusplanen för Albano, där slutsatsen i båda fallen blev att det enda läget att överbygga spårområdet är i det läge där det idag finns en smalare cykelbro mellan Maskinkvarteret och Ruddammsvägen.

Med Roslagsbanans förändrade dragning kommer de fysiska förutsättningarna att ändras avseende mobilitet mellan Campus KTH och Albano.

Fördjupad översiktsplan för Nationalstadsparken, Stockholmsdelen 2009

Nationalstadsparken spänner över tre kommuner; Solna, Stockholm och Lidingö. De höga kultur- och naturvärdena är en stor tillgång såväl för stockholmare som turister. NSP skyddas av lagstiftning och utvecklingen av parken samordnas av Länsstyrelsen. Intrång eller skada på naturmiljön och skada på kulturmiljön får ej göras. En stor utmaning för NSP är den stora utbyggnaden av bostäder i framförallt Solna och Stockholm, vilket kommer att leda till ett ökat nyttjande, med risk för slitage som följd. Utvecklingsfrågor i närtid handlar om utvecklade cykelförbindelser genom parken och utvecklingen av fler entréer till parken.



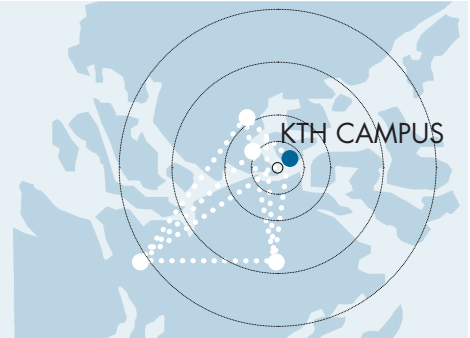
KTH CAMPUS

KTH Campus, invid Valhallavägen, är KTH:s största campus. På en yta stor som Gamla Stan i Stockholm finns en levande studentmiljö med bibliotek, caféer, restauranger och mycket mer.

På KTH Campus finns också ett flertal centrala funktioner som är gemensamma för alla KTH-studenter: kårhuset Nymble, idrottsverksamhet i KTH-hallen, KTH Entré med studentservice, rektor och universitetsförvaltningen med mera. Idag finns här flertalet av KTH:s civilingenjörsutbildningar och här huserar även Dans- och cirkushögskolan, Försvarshögskolan och Operahögskolan samt ett flertal företag och forskningsinstitut.

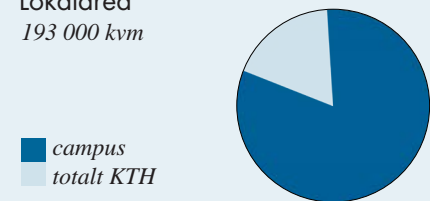
En anrik akademisk miljö

KTH Campus är KTH:s äldsta campus. Det är en arkitektoniskt genomarbetad miljö av hög klass. De rumsliga kvaliteterna är många och byggnaderna är inbäddad i en rik, uppvuxen grönska. Bebyggelsen och miljön är starka identitetsskapande symboler för KTH. Under 2017 firade KTH Campus 100 år.



KTH Campus ligger vid Östra station och Tekniska högskolan, 6 min från T-centralen.

Lokalarea
193 000 kvm



Campus idag

KTH Campus utgör en del av Norra Djurgården. Området, som är cirka 30 hektar stort, gränsar till Kungliga nationalstadsparken, inrättad 1995 som världens första nationalstadspark. Läget intill Nationalstadsparken (NSP) med sina höga natur-, kultur och rekreationsvärden ger stora miljökvaliteter, samtidigt som campusområdets möjligheter att expandera begränsas. KTH Campus är en arkitektoniskt genomarbetad miljö av hög klass. Flera byggnader är enskilda byggnadsminnen och de rumsliga kvaliteterna är många. Öster om Drottning Kristinas väg är det brunröda teglet områdets signum. Den successivt utbyggda miljön visar stadsplanemässig kontinuitet, samtidigt som den är ett koncentrat av svensk arkitekturhistoria under 1900-talet. Där syns också hur stadsplaneidealerna växlat från det kringbyggda och monumental, till mer öppna sammanhang. Även senare ombyggnader och tillägg, såsom ombyggnaden för biblioteket och nya Arkitekturskolan är väl inpassade i denna struktur. Till den starka identiteten hör också den kuperade topografin med karakteristiska, synliga bergsknallar, dramatiska nivåskillnader och uppvuxen grönska. Området förvaltas av Akademiska Hus.

Verksamheten på campus är ofta mycket konkret, innovativ och inspirerande. Trots detta erbjuder den fysiska miljön små möjligheter att visa upp arbetet. Byggnaderna är som regel slutna och svåra att utveckla mot större öppenhet på grund av de höga kulturhistoriska värdena.

Campus möter staden vid Valhallavägen. Mötet har på senare år utvecklats genom den nya Entréplatsen, där den nya markbeläggningen omvandlat den tidigare trafikplatsen till en attraktiv entréplats, där människor rör sig fritt över ytan. Platsen stötts också av verksamheterna runt omkring; KTH Entré, Open lab och Arkitekturskolan. Huvudbygg-

nadens förplats, med flygelbyggnader och trädplantering ut mot Valhallavägen är representativ och monumental. Här finns planer på att etablera en yta för tillfälliga byggnader och tillfälliga installationer.

Inom campus utgör Drottning Kristinas väg (DKV) ryggraden i gatustrukturen. En förstudie finns framtagen för att belysa hur gatan kan byggas om för att bli mer trafiksäker. I samband med öppnandet av Norra länken stängdes Baron Rålamb's väg av, vilket förhindrar smittrafik på DKV. Det är dock oklart hur mycket trafikmängderna har minskat. Den yta längs med Drottning Kristinas väg i höjd med den gamla panncentralen, som i Campusplanen 2014 kallades för "KTH-torget" är fortsatt lågt utnyttjad och används främst för parkering.

Gång- och cykelflödena inom campus är stora, med många olika målpunkter. Biltransporter angör i stort sett alla byggnader, vilket innebär att stora delar av det som betraktas som gångytor i praktiken fungerar som shared space, ytor som delas av gående, cyklister och bilar. Campus har brist på säkra och klimatskyddade cykelplatser samt cykelservice.

Parkering på campus sker på mark, ofta i nära anslutning till byggnader. Antalet platser har minskat i och med utbyggnaden av studentbostäder. Det finns en ambition att på sikt samla parkeringen i parkeringshus/mobilitetshubbar.

Den stora utbyggnaden av studentbostäder är ett led i att både göra campus tryggare och mer levande. Trots det uppfattas delar av campus fortfarande som otrygga under mörka delar av dygn och årstider. Det gäller särskilt Brinellvägen och Maskinparken, som idag helt saknar belysning.

Social rumsanalys Pågående planering

- Albano**
Etapp 2

- Albano**
Etapp 1

- Möjlig byggrätt**

- Möjlig byggrätt**

- Västra Valhallav.**
Planprogram

- Hotell**
Detaljplaneskede

- Spårrområde**
Planerad flytt

- Legend**

 - KTH
 - Annan aktör på campus
 - Befintlig byggnad
 - Pågående planering
 - Park/torg
 - Stationer/hållplatser



Social rumsanalys KTH Campus skala 1:10 000

KTH @ KTH CAMPUS

Campus struktur och läge i staden

På campus finns tre längsgående stråk. Drottning Kristinas väg - områdets ryggrad - sträcker sig från Östra station, genom campus och vidare norrut mot Albano. Brinellvägen angör Maskinkvarteret och Osquars backe är en rumsligt stark shared space nära KTH:s entré.

En mängd människor rör sig här dagligen men campus struktur med hus-i-park i kombination med många slutna fasader ger stundtals svagt socialt stöd till stadsrummen som mötesplatser.

Campusområdets integration med stenstaden och Nationalstadsparken är beroende av tydliga tvärstråk och utvecklade entréplatser. Kopplingen till Albano är idag svag och lockar inte till vistelse.



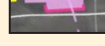

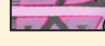
Projektet Västra Valhallavägen har potential att koppla KTH:s norra delar till Birger Jarlsgatan men i avvaktan på en eventuell utveckling av Roslagsbanans spårrområde kommer projekt i områdets direkta närhet troligen att dröja.

Campusområdets topografi ihop med spårområdet är en stor barriär idag. Spårområdets omdaning kan ha stor betydelse för KTH:s integration med staden samtidigt som kommunikationer riskerar att försämrans.

Social rumsanalys - metod

I en integrerad stadsbygd har de sammanhängande stråken, där de boende, besökande och verksamma kan mötas, stor betydelse. Campus har traditionellt betecknats ett begränsat, ofta avskilt, område. KTH har som mål att istället vara en del av staden; stadsintegrerad. Därför får de sammanhängande stråken särskild betydelse i KTH Campusplan 2018 - 2023.

För att beskriva de rumsliga förutsättningarna för dessa rum att fungera för social integration har dess utformning kartlagts.

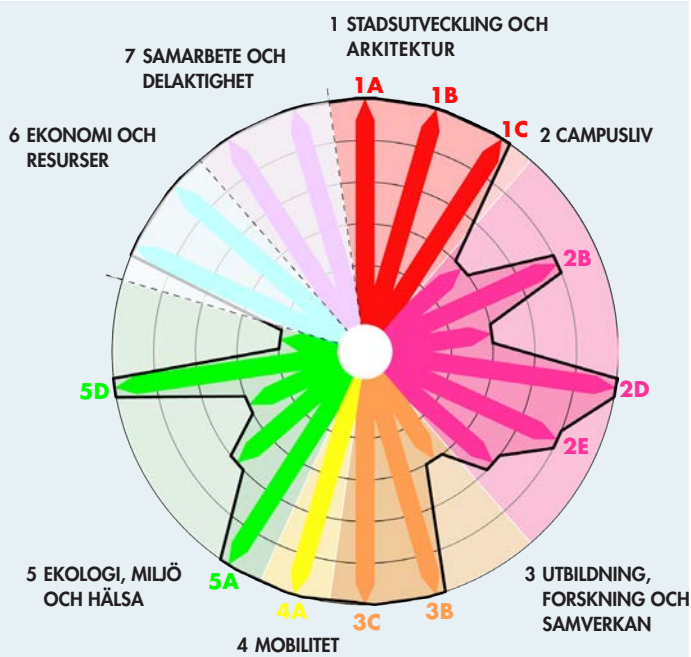
-  Frilagda gångvägar fungerar för möten mellan människor på promenad.
-  Stråk med fasader skapar förutsättningar för tryggare gator, övervakade och upplysta.
-  Planerat i rosa.
-  Stråk som dessutom har entreér blir mötesplatser för de som bor, besöker och verkar här. Stråken blir mer använda över dygnet då fler människor med olika ärenden använder samma rum, samma trottoar.
-  Planerat i rosa.

KTH växer mot Albano

Efter en period av intensiv byggnation kännetecknas den kommande planeringsperioden främst av ett aktivt förhållningssätt till den långsiktiga utvecklingen i närområdet, som kommer att kunna möjliggöra bättre kopplingar såväl mot stenstaden som mot Albano. På medellång sikt finns möjlighet till utveckling i campus norra delar med blandbebyggelse i kvartersstruktur, vilket både bidrar till att utveckla kopplingen till Albano och till att den upplevda säkerheten i dessa delar av campus ökar.

Ett annat viktigt fokus är mellanrummen, rummen mellan byggnaderna och de viktiga mötesplatserna - inne som ute. Dessa behöver vara inkluderande och öppna och verka för interaktion mellan människor. Att synliggöra användandet av campus som ett Living Lab och att etablera nya arenor för samverkan bidrar till attraktion.

Högt på agendan ligger även hållbar mobilitet, både i form av förbättrade förutsättningar för cyklister och en förbättrad trafikföring genom campus. Utveckling av campus höga ekologiska värden är ett fortsatt viktigt område tillsammans med en utveckling av den fysiska miljön, så att den på bästa sätt stöttar hälsa och välbefinnande.



Prioriterade lokala strategier för 2018-2023

- 1A** Stadsutveckling
- 1B** Långsiktig utveckling
- 1C** Höga arkitektoniska värden
- 2B** Service och levande bottenvåningar
- 2D** Olika sorters mötesplatser
- 2E** Ökad säkerhet och trygghet
- 3B** Arenor för samverkan
- 3C** Campus som Living Lab
- 4A** Strukturer för hållbar mobilitet
- 5A** Ekosystemtjänster och optimerade ytor
- 5D** Välbefinnande och hälsosam livsstil

1 STADSUTVECKLING OCH ARKITEKTUR

Effektmål KTH:s campus har en självklar närvaro i staden och bidrar aktivt till dess utveckling. Höga arkitektoniska värden präglar såväl byggnader och utemiljöer. Möjlighet till fortsatt expansion och verksamhetsutveckling är säkerställd.

Framtida bebyggelse på Roslagsbanans spårområde

En ny framtida användning av spårområdet innebär stora möjligheter för KTH:s utveckling på längre sikt:

- Fler tvärgående stråk kan etableras för att bättre integrera campus i stadsväven.
- Expansion utanför det som under lång tid har upplevts som campus absoluta gränser möjliggörs.
- Samförläggning av verksamheter som ger synergier till KTH:s verksamhet kommer att vara möjlig i än högre grad än i dag.

En utveckling av spårområdet kan också möjliggöra en naturlig sammanlänkning av KTH Campus och Albano, längs med Drottning Kristinas väg. Vägen kommer att kunna breddas norr om KTH Campus och de delar av järnvägsbanken som idag utgör en barriär, kommer att kunna ersättas med byggnader (med viss anpassning för Värtabanan). Därmed kan den gamla drömmen om en akademisk landsväg komma att uppfyllas, om än i en mer urban tappning men utan intrång i Nationalstadsparken.

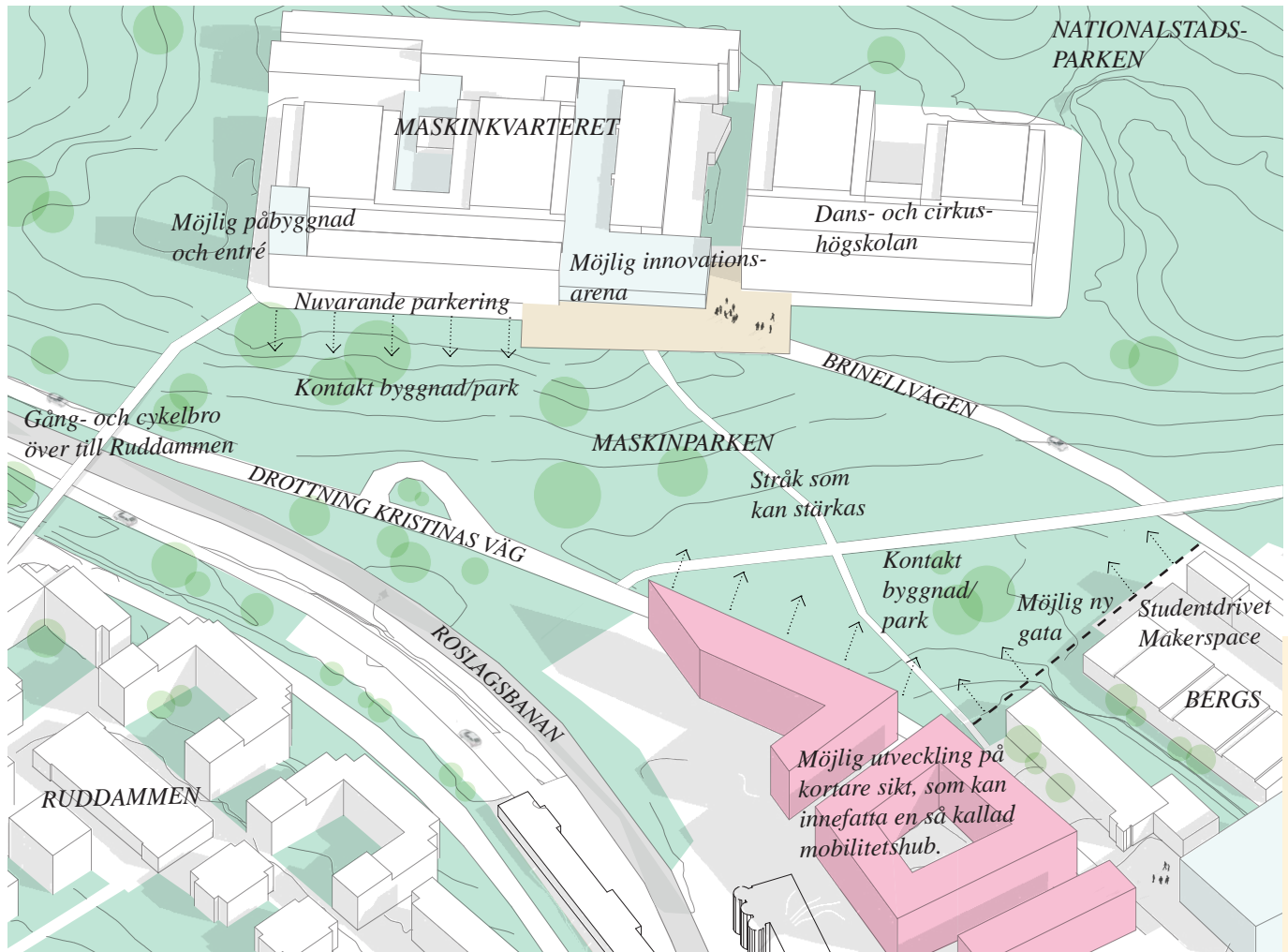
Se illustration sid 23.

Campus växer mot Albano

På kort till medellång sikt kommer tyngdpunkten för utvecklingen troligen ligga i den norra delen av campus. En omDispositionering av ytorna på västra sidan om Drottning Kristinas väg omfattar bland annat de studentbostäder som är uppförda med tillfälligt bygglov. De friställda ytorna kan bebyggas med ett blandat innehåll; bostäder, institutionsbyggnader samt en mobilitetshub som kan samla alla typer av mobilitetslösningar inklusive parkeringsplatser i denna del av campus. Kvartersstrukturen stöttar gaturummet och anpassas för att möjliggöra en framtida sammanlänkning av campus och den bebyggelse som idag ligger väster om Roslagsbanan, Ruddammen.

Utveckling av Maskinkvarteret

Fortsatt arbete med utveckling av Maskinkvarteret. Det befintliga kvarteret skulle kunna kompletteras med en Innovationsarena, med syftet att skapa en tydligare integration mellan ITM-skolans olika vetenskapsområden. Andra mål är att stärka ITM:s genomslag inom innovation samt att förbättra förutsättningarna för en positiv samhällspåverkan.



Strategibild norra campus – utveckling av Maskinkvarteret

En viktig aspekt vid utvecklingen av Maskinkvarteret är närheten till KTH:s verksamhet i Albano, där Maskinkvarteret kan ses som en länk. Hänsyn till detta bör tas vid den framtida utformningen.

Med vetskapen om att Drottning Kristinas väg troligen på längre sikt kommer att utgöra huvudförbindelsen till Albano och vidare mot SU, bör det undersökas om Maskinkvarteret bättre skulle kunna knytas an dit än idag. En starkt koppling mellan Brinellvägen och Drottning Kristinas väg skulle kunna innebära en ny gata norr om Bergs, på befintlig kvartersmark - de topografiska utmaningarna till trots. Ett annat sätt skulle kunna vara utvecklade gång- och cykelmöjligheter genom Maskinparken.

Utveckling av Maskinparken – tillgänglighet och trygghet

Sammantaget sätter den förestående utvecklingen av Maskinkvarteret och ytorna väster om Drottning Kristinas väg ljuset på Maskinparken. Parken har under lång tid utgjort en relativt underutnyttjad del av campus och upplevs också som otrygg. Tydligare "väggar" i form av bebyggelse och fler bostäder, som kan agera "ögon" på udda tider, kommer att ge parken ett bättre strukturellt stöd. Det medför i sig att den

En ombyggnad/entré på Maskinkvarteret skulle kunna förvandla det till en fyr att orientera efter på vägen till och från Albano. Bildmontage



upplevs tryggare. Parkytan ligger inom Nationalstadsparken och förvaltas inte av Akademiska Hus. Ett samarbete bör därför inledas med Länsstyrelsen och Kungliga Djurgårdsförvaltningen för att utreda vilka möjligheter det finns att tillgängliggöra parken inom lagrummet för Nationalstadsparken. Relativt enkla åtgärder med stor effekt skulle kunna vara ett breddat och tillgänglighetsanpassat stråk genom parken med kompletterande belysning. En annan frågeställning handlar om hanteringen av det ev. slitage som en ökad användning riskerar medföra.

Vid utvecklingen av Maskinkvarteret bör det också undersökas hur kopplingen mellan byggnaderna och parken kan förbättras, till exempel genom utformningen av nya volymer och avlägsnande av barriären vid den nuvarande parkeringen.



Strategibild över södra campus – Entréplatsen, Osquars backe, KTH-torget

2 CAMPUSLIV

Effektmål KTH:s campus har en kreativ atmosfär, som genomsyras av KTH:s identitet. Campus är levande, inkluderande och attraktiva. De lockar till vistelse och känns trygga och säkra. Information för orientering i den fysiska miljön finns tillgänglig på både svenska och engelska.

Tillskapa fler mötesplatser

Då relativt få byggprojekt kommer att genomföras under planeringsperioden finns det en möjlighet att istället fokusera på campus mellanrum, på platser med hög kvalitet där människor kan mötas, såväl ute som inne. De fysiska förutsättningarna för att samtalet ska kunna äga rum är välkända: tillgång till bra, välplacerade och välutformade mötesplatser är grundläggande, liksom att miljöerna på campus är utformade på ett sådant sätt att kontaktytor naturligt uppstår.

Ett pågående och levande samtal är på många sätt grunden för ett innovativt klimat. Ett framgångsrikt exempel på det är det nya Undervisningshuset, där både lärare och studenter från hela campus möts i olika former av utbildnings- och studiesituationer. Andra sätt att utveckla mötesplatser är att arbeta med så kallad place-making, där tillfälliga mötesplatser kan iordningställas, till exempel genom initiativ från studenter och medarbetare och kopplas samman med ambitionen om att använda campus som ett Living Lab, se sid 22.

Under planeringsperioden kan det framtagna gestaltningsprogrammet för utvändigt mark implementeras där det är lämpligt.

1 Fortsatt utveckling av Osquars backe

Området från tunnelbanan via Entréplatsen och vidare upp för Osquars backe utgör redan en central nod på campus, men kan utvecklas ytterligare. Området förstärks genom etablering av co-working i bottenvåningarna men framförallt gemensamma ytor för de nybildade skol-klustren; här ska alla KTH:are känna sig välkomna!

Den planerade byggnationen av nya Mimers trappa kommer också på ett bättre sätt att förmedla kontakt mellan Osquars backe och Teknologgården.



Union House, University of Melbourne



Promenadorquestern, foto: Anders Östman



Osquars backe

Mötesplatser och kopplingar dem emellan: En struktur av mötesplatser med funktioner som kompletterar varandra möjliggör ökade sociala värden.



2 KTH-torget: en innovativ temporär testbädd

Ytan längs med Drottning Kristinas väg i höjd med Värme Kraftverket har potential att utvecklas till en plats, en händelse, på vägen mot destinationer högre upp på campus. Det strategiska läget, tillsammans med osäkerheterna kring hur den långsiktiga utvecklingen av spårområdet nedanför kommer att påverka platsen, talar för en temporär användning. En yta, ett enkelt "golv" iordningställs därför som underlag för en mångfald av aktiviteter, event och experiment på torget.

Ytan skulle också kunna kompletteras med en temporär byggnad, se vidare sid 22, som ett sätt att pröva, genom tillfälligt bygglov, om en byggnad mitt på torget av egen kraft skulle kunna aktivera det och hur detta i så fall påverkar fondmotivet vid Försvarshögskolan. Andra sätt att aktivera torget och ge det bättre strukturellt stöd, är uppförandet av det hotell som planeras i det nuvarande läget för Syster och bror, samt en utveckling av Värme Kraftverket till Think tank med en entré mot torget.

Ge plats för kultur

Att ge plats för fler konstnärliga och kulturella uttryck är ett konkret sätt att verka för en breddning av sammanhang och möten, där fler känner sig välkomna. Kulturutbudet på campus är redan idag relativt stort - cirkus- och operautbildningarna vid Stockholms konstnärliga högskola inkluderade - men ändå relativt osynligt. En inventering/sammanställning av det existerande kulturutbudet bör genomföras som underlag för en utredning kring hur det skulle kunna synliggöras och eventuellt också kompletteras.

Effekt KTH:s campus har optimala fysiska förutsättningar för att stödja uppdragen inom utbildning, forskning och samverkan. Campusmiljöerna används i utbildnings och forskningsverksamheten, vilket också synliggörs.

Nya arenor för samverkan

För att underlätta samverkan med externa aktörer och etablera tydligare kontaktvägar, planeras en samförläggning av bl.a KTH Innovation, KTH Näringslivssamverkan, Research office och KTH Executive school i fd Röda Korsets högskola. Miljöerna kommer bl.a. att innehålla tillfälliga arbetsplatser samt konferensytor.

Även den planerade ITM innovationsarena syftar till ökad samverkan, både mellan ITM-skolans olika institutioner och med näringslivet.

Campus som Living Lab

Utifrån hållbarhetsmålet ”KTH:s campus ska användas i utbildning, forskning och samverkan för en hållbar samhällsutveckling”, behöver campus framöver, i än större utsträckning, användas som ett Living Lab för att prova ut hållbara lösningar för såväl dagens och morgondagens utmaningar.

Att också synliggöra detta bidrar till en öppen och inspirerande atmosfär, en del av KTH:s kultur och identitet. En viktig insikt är dock att detta inte sker av sig självt. För att det ska vara enkelt att ta del av det någon annan har gjort krävs en ”handpåläggning” i form av viss curering och kommunikationsstöd, vilket i sin tur kräver resurser.

Implementera forskningsresultat

Efter framgångarna med The Dome finns en förväntan kring nästa tillfälliga projekt på campus. Projektet behöver troligen genomföras tillsammans med extern samarbetspartner, men denna gång med ett tydligare fokus på att visa upp KTH:s spjutspetsforskning och implementerade forskningsresultat. Projektet skulle också använda som testbädd för pågående forskning och även kunna omfatta idéer kring kretslopp, hälsa och välbefinnande, se vidare sid 23.

Infrastruktur för makerspaces

Arkitekturskolans verkstad är ett sedan länge etablerat makerspace. Ett studentdrivet makerspace planeras nu i Bergs på Brinellvägen 23, med Prototypverkstaden inom ITM-skolan som initiativtagare. Fler makerspace behöver byggas upp på KTH, så att studenter handgripligt kan testa och utveckla sina idéer.

Effekt Det är enkelt att ta sig till, från, inom och mellan KTH:s campus på ett hållbart sätt och förbindelserna med intilliggande lärosäten är goda, vilket sammantaget har lett till att transporter och resor med bil har minskat. Många möten och aktiviteter genomförs också helt utan resor.

Valhallavägen - Albano - Valhallavägen

Det huvudsakliga transportsättet mellan KTH Campus och Albano kommer på kort till medellång sikt att vara gång och cykel. Den befintliga brons bredd medger inte busstrafik och det är också osäkert om underlaget är tillräckligt för en busslinje i kollektivtrafik.

Något slags transportsystem behöver ändå tillhandahållas för dem som av olika anledningar inte kan gå och cykla. Detta skulle på samma gång kunna göra det enklare att förflytta sig inom campus. I linje med tanken om campus som ett Living Lab öppnar detta för att utveckla helt nya tjänster och system för mobilitet, med en intern innovationstävling som ett första steg.

Lokal struktur för hållbar mobilitet

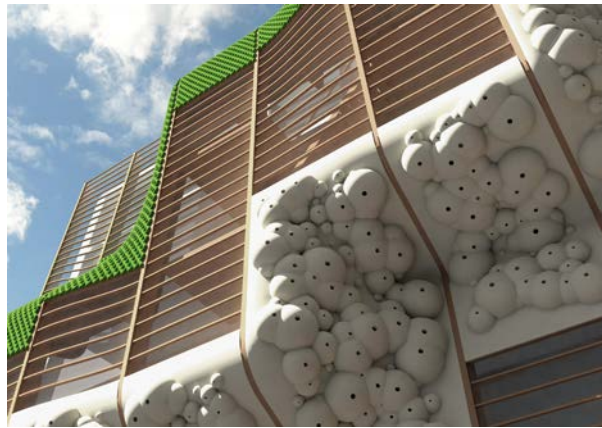
En lokal struktur för hållbar mobilitet innebär en mångfald av transportlösningar, där tillgänglighet i ett brett perspektiv ligger i fokus.

Under planeringsperioden implementeras programmet för cykelparkering från 2016 som bl.a. innehåller principer för utformning av parkering, pumpstationer, låsta cykelförråd

på mark och inuti byggnader. Programmet föreslår även etablering av Citybikes-stationer på campus, vilket också borde gälla Albano.

På sikt kan steg 2 i KTH parkeringsutredning (2014) implementeras, vilket innebär att campus parkeringsplatser, parkeringar för rörelsehindrade undantagna, samlas i campus utkanter. Detta möjliggör en effektivare användning av de nuvarande parkeringsytorna och bidrar till en mer attraktiv utemiljö. En samförläggning av parkeringsplatser skulle sannolikt också innebära att det blir enklare att hitta parkering, kanske också med hjälp av digitala lösningar. Att etablera en mobilitetshub i norra delen av campus kan vara en tänkbar lösning. Hubben samlar alla former av mobilitetslösningar: utöver bil- och cykelparkering kan även tjänster som bilpool, hyra av lådcykel samt paketutlämning ingå.

Under planeringsperioden förväntas Trafikkontoret bygga om Drottning Kristinas väg i enlighet med programutredningen från 2017.



Gård med sammanhängande golv mellan Drottning Kristinas väg 37 och planerad bebyggelse.



Planerad bebyggelse
Osquldas väg

Gårdsbildningar mellan
studentbostadsbyggnader vid
Osquldas väg



Del av ekologisk stråk mellan västra förkastningsbranten
och Lilljanskogen med ekologiska förstärkningsåtgärder
mellan Hovjägarbostället och planerad bebyggelse.



Framtida planerad
bebyggelse



*Biophilia – UrbanFarming och Envelopes, inom
forskningsprojektet Sensing Energy.*

*Mulmholk på ek. Sektion: Del av ekologiskt stråk.
Biholk. Blomrikedom. Bilder/illustration gällande
ekologisk förstärkning är hämtade från Gestalt-
ningsprogram för KTH Campus, 2015.07.03*

5 EKOLOGI, MILJÖ OCH HÄLSA

Effektmål På KTH:s campus är markanvändningen välavvägd mellan gröna ytor respektive hårdgjorda ytor och byggnader. KTH bidrar till regional god miljö genom att arbeta för ren luft, säkrad hantering av farligt avfall och utvecklade ekologiska värden. Campusmiljön bidrar till människors välbefinnande och stödjer en hälsosam livsstil.

Fortsatt utveckling av ekologiska värden

Efter en intensiv byggfas behöver fokus ligga på att kalibrera och förfina rummen kring byggnaderna. Utifrån upprättade inventeringar lyfts campus gröna värden fram och utvecklas mot en större biologisk mångfald, exempelvis genom kompletterande ekplantering. Campus samspel med Nationalstadsparkens grönska är särskilt relevant då ett ökat tryck, i takt med att staden växer, är väntat på samtliga ytor.

Ytor för ekosystemtjänster

Campus golv, tak och väggar säkras och programmeras mångfunktionellt med viktiga ekosystemtjänster. Tjänsterna utvecklas genom att skapa odlingsmöjligheter, tillgång till natur och motion, tillämpa naturpedagogik, mer träd – mindre hårdgjort, gröna tak/väggar, dagvatten, plats för bikap och blommande arter.

Ytorna ska också optimera klimatanpassning. Exempelvis kan samförslagda parkeringar användas för infiltration.

Campus dagvattenhantering är idag underdimensionerad. En strategi för hur detta ska hanteras tas fram under campusplanens planeringsperiod.

Främja välbefinnande och en hälsosam livsstil

God hälsa och välbefinnande är i första hand kopplat till livsstil, men kan också främjas av hur den fysiska miljön är utformad och vilket serviceutbud som tillhandahålls. Psykisk ohälsa utgör en utmaning, där unga människor är särskilt drabbade, studenter med svaga sociala nätverk och en stress att prestera. Att känna social tillhörighet skapa kontaktytor och mötesplatser.

Exempel på hur campusmiljön utvecklas så att den främjar välbefinnande och underlättar en hälsosam livsstil:

- Utveckla tydliga entréer till Nationalstadsparken. Tillgängliggör och utnyttja bättre de möjligheter till rekreation och rörelse som närheten till Nationalstadsparken ger.
- Etablera utegym.
- Erbjud hälsosam mat. Vid nyetableringar styrs utbudet i riktning mot hälsosam mat.

- Fortsatt utredning av Maskinkvarteret med fokus på ITM Innovationsarena
- Utred hur Maskinkvarteret kan kopplas till Drottning Kristinas väg, exempelvis genom att tillgängliggöra Maskinparken (samarbete med Länsstyrelsen/Kungliga Djurgårdsförvaltningen) eller tillskapa en ny gata mellan Drottning Kristinas väg och Brinellvägen
- Genomförande av etapp 2 och 3 i omgestaltandet av Drottning Kristinas väg där etapp 1 var KTH entreplats
- Genomför nya Mimers trappa
- Färdigställande av institutionsbyggnader, student- och forskarbostäder i Albano
- Utred möjligheterna att utveckla en ny temporär byggnad med fokus på spjutspetsforskning, implementerad forskning och kretslopp
- Samförläggning av KTH Innovation, KTH Näringslivssamverkan, KTH Executive School och KTH Research office på Teknikringen 1 (fd Röda Korssets högskola). Här skapas en mötesplats för innovation
- Hotell vid Drottning Kristinas väg
- Byte av vägnamn Osquldas väg
- Etablering av co-working och gemensamma ytor för skolklustren utmed Osquars backe
- Huvudbyggnaden, gestaltningsprogram och utveckling av studiemiljöer
- Växthus för SEED – en del av Living Lab
- Vidareutveckling och forskning kring Live-in-lab - ett forskningsprojekt i ett av Einar Mattssons studentbostadshus
- Innovationstävling för att utveckla ett hållbart ”drive on demand”-system för resor med mindre fordon på sträckan Valhallavägen- Albano
- Implementering av cykel- och parkeringsstrategi
- Skapa fler fasta p-platser för eventfordon med el/laddning
- Mobilitetshub – plats för elladdning, hyrcyklar och parkering
- Förstärka kopplingen och entréerna till Nationalstadsparken
- Etablera utegym
- Implementering av gestaltningsprogram för utemiljöer
- Kompletteringsplantera ek, särskilt västra campus
- Ta fram en dagvattenstrategi
- Program för ekosystemtjänster
- Utredning hur takytor kan nyttjas multifunktionellt
- Samverkansprojekt (KTH - Akademiska Hus) kring minskad energianvändning
- Digitalisering av ventilationsstyrning kopplat till schema



KTH:s huvudbyggnad och tillhörande borggård

KTH växer mot Albano

Tyngdpunkten för utvecklingen ligger, på kort som lång sikt, troligt i norra delen av campus. En möjlig utveckling av området i närtid närmast Drottning Kristinas väg, som stöttar gaturummet och anpassas för framtida möjligheter.

Möjlig utveckling på kort till medellång sikt

- Utbyggnadsmöjlighet på kortare sikt
- Ny bebyggelse, på medellång sikt, som stöttar Drottning Kristinas gaturum
- Fastighet på vilken en utveckling på kortare sikt, anpassad till framtida möjligheter, kan äga rum

Campus som Living Lab

Campus behöver framöver användas för att prova ut hållbara lösningar för dagens och morgondagens utmaningar, med avsikt att nå hållbarhetsmålen. Testbäddar, makerspaces och arenor för samverkan är exempel.

Utveckling av Maskinkv.

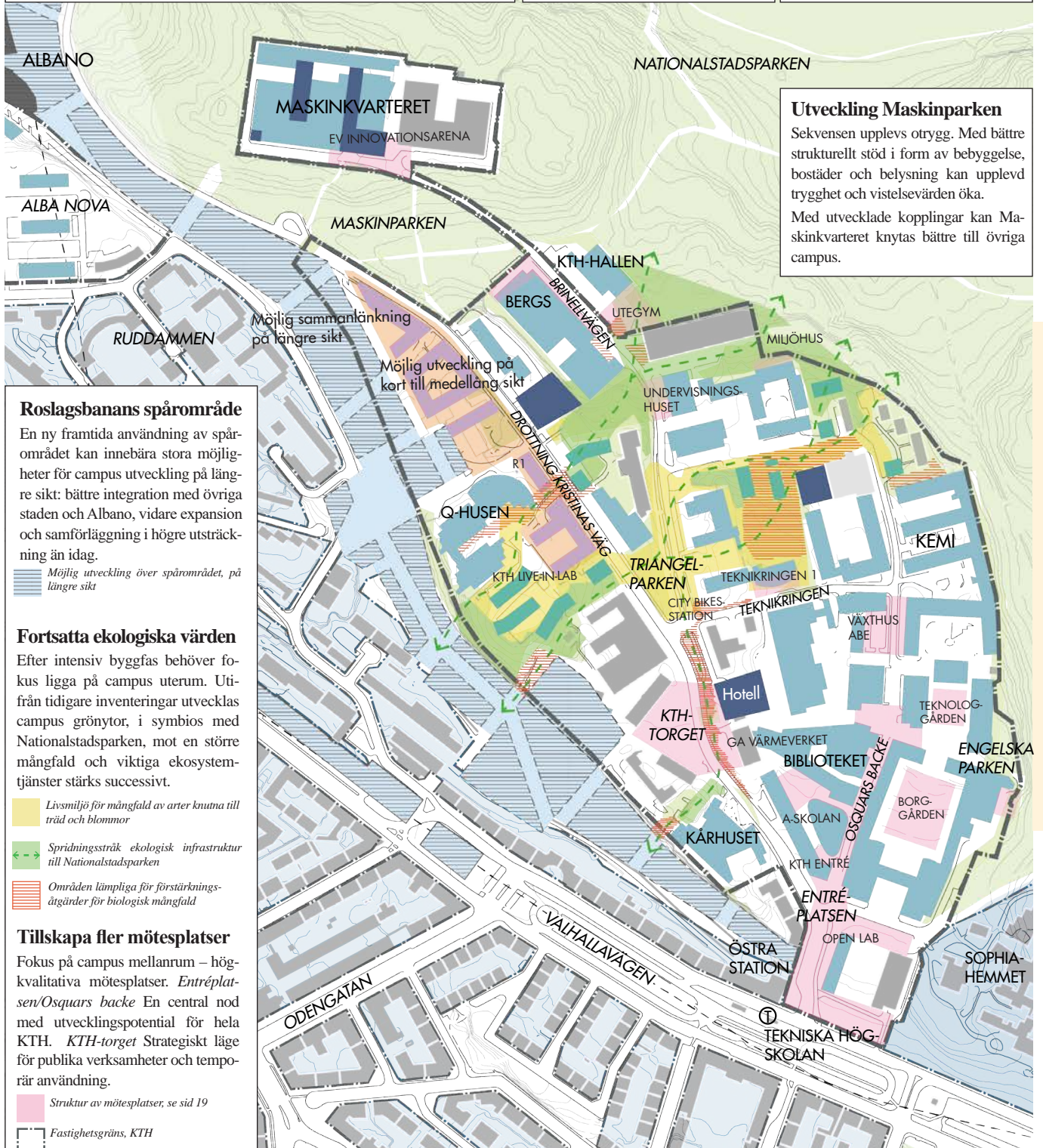
Kvarteret kan kompletteras med en innovationsarena, med syftet att skapa integration mellan ITM-skolans olika områden.

En ombyggnad/entré i den viktiga kontakten och förbindelsen med Albano kan förenkla för rörelser.

Utveckling Maskinparken

Sekvensen upplevs otrugg. Med bättre strukturellt stöd i form av bebyggelse, bostäder och belysning kan upplevd trygghet och vistelsevärden öka.

Med utvecklade kopplingar kan Maskinkvarteret knytas bättre till övriga campus.



Roslagsbanans spårrområde

En ny framtida användning av spårområdet kan innebära stora möjligheter för campus utveckling på längre sikt: bättre integration med övriga staden och Albano, vidare expansion och samförläggning i högre utsträckning än idag.

- Möjlig utveckling över spårområdet, på längre sikt

Fortsatta ekologiska värden

Efter intensiv byggfas behöver fokus ligga på campus uterum. Utifrån tidigare inventeringar utvecklas campus grönytor, i symbios med Nationalstadsparken, mot en större mångfald och viktiga ekosystemtjänster stärks successivt.

- Livsmiljö för mångfald av arter knutna till träd och blommor
- Spridningsstråk ekologisk infrastruktur till Nationalstadsparken
- Områden lämpliga för förstårkningsåtgärder för biologisk mångfald

Tillskapa fler mötesplatser

Fokus på campus mellanrum – högkvalitativa mötesplatser. Entréplatsen/Osquars backe En central nod med utvecklingspotential för hela KTH. KTH-torget Strategiskt läge för publika verksamheter och temporär användning.

- Struktur av mötesplatser, se sid 19
- Fastighetsgräns, KTH
- Befintlig byggnad, KTH
- Studentbostad
- Befintlig byggnad, annan
- Kvartermark
- Nationalstadsparken

Ge plats för kultur

Att synliggöra och ge plats för fler konstnärliga och kulturella uttryck är ett konkret sätt att verka för en breddning av sammanhang och möten, där fler känner sig välkomna.

Hälsosam livsstil

Att främja god fysisk och psykisk hälsa genom att tillgängliggöra mötesplatser, verka för samhörighet och att erbjuda enklare val för en sund livsstil, exempelvis med hälsosam klimatsmart mat och tillgänglig vardagsmotion.

Mobilitet

Gång- och cykel är prioriterade färd-sätt. Att enklare kunna förflytta sig inom och mellan campus är nödvändigt. En innovationstävling är ett första steg. En samlad parkeringsstrategi och förverkligande av cykelparkering är projekt för genomförande.

Kista byggdes i mitten av 1970-talet som en typisk ABC-stad. Under de senaste 30 åren har arbetsområdet Kista genomgått en omvälvande utveckling och idag arbetar närmare 50 000 personer inom det som idag benämns *Kista Science City*. Området står nu inför betydande förändringar. Ett större stadsutvecklingsprojekt har inletts för att på sikt skapa en mer fullvärdig stadsmiljö med blandad bebyggelse och lokaler i gatuplan. Till år 2025 planeras 3 000-4 000 bostäder i området och 2023 ska tvärbanans Kistagren stå färdig. Centralt i området ligger *Electrum 1*, som ägs av Akademiska Hus och där KTH är största hyresgäst.

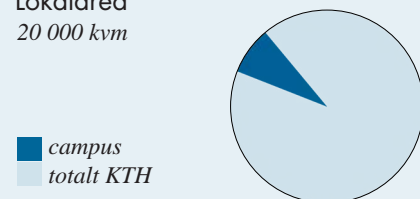
IT-nav

Kista Science City (KSC) utgör navet i det svenska ICT-samhället (Information and Communication Technology). Det är också är Europas ledande ICT-kuster och det tredje största i världen. KSC har de absolut bästa förutsättningarna för samverkan mellan akademi, näringsliv och samhälle, med nära fysiska samband dem emellan. KTH förestår Electrumlaboratoriet, som är en nationell infrastruktur och unik resurs för utbildning, forskning och utveckling inom nano- och mikroteknologi. Detta tillsammans med övrig utbildnings- och forskningsverksamhet gör KTH till ett starkt "ankare" i området – och med stor utvecklingspotential trots den begränsade ytan.



Kista ligger norr om Stockholms centrala delar, 17 min med t-bana från T-centralen.

Lokalarea
20 000 kvm



Planeringsunderlag

Strukturplan 2008- Strukturplan 2017, Stockholms stad

Framtidsskildningen för Kista – ett samhälle med boende, näringsliv och skola i nära samverkan, grundlades tidigt 2000-tal. Som ett led i detta arbete togs en strukturplan för bebyggelse och gator i Kista fram. En uppdatering av denna strukturplan från 2008 genomförs nu för färdigställande under 2018. En viktig skillnad mot tidigare är det stora antalet bostäder (+6500) som planeras för i Kista. Arbetet är en del av Citylab action, ett forum för stöd i hållbar stadsutveckling.

KSC 2045, Kista Science City

Parallellt och i samarbete med övriga planer pågår visions- och utvecklingsarbetet för Kista Science City, med målet att skapa en attraktiv miljö som speglar platsens identitet - en destination - och som med kraft kan attrahera en ny generation ICT-stjärnor. Det handlar om att utveckla staden; modigt, ungt och dynamiskt. Det planeras en utställning, EXPO 2024, då det nya Kista ska visa upp sig. Avsikten är att öka intresset för Kista såväl globalt som inom landets gränser. Arbetet leds av Kista Science City AB, ett företag som ägs av stiftelsen Electrum, som är ett forum för samverkan mellan akademi, näringsliv och offentlighet.

Fastighetsutvecklingsplan 2017, Akademiska Hus

För att skapa en vision och mål för strategisk planering för Campus Kista togs 2008 en plan fram för campusområdet. Under 2017 togs en ny fastighetsplan för Electrum 1 fram. Den fokuserar på utvecklingen av de befintliga fastigheternas identiteter samt hur och vad campus kan tillföra Kista i framtiden, med fokus på social hållbarhet. Konkret fokuserar den på utvecklingen av publika ytor, samband i omgivningen samt framtida om- och tillbyggnader.

Campus idag

Campus ligger centralt placerat i Kista. Från campusområdet tar det cirka 5 min att gå till tunnelbanestationen och cirka 10 min till Helenelunds pendeltågsstation. Inom en radie på 500 m från KTH ligger viktiga arenor såsom Kista Galleria och Kistamässan. Än närmare ligger NOD, en mötesplats för bland annat lärande, forskning och näringsliv, där Stockholms universitet är en viktig hyresgäst. Electrum 1 ligger vid Kistagången, som är KSC:s centrala stråk. Det är ett relativt livligt stråk, med en hel del service. Oklarheter kring Tvärbanans dragning och hållplatslägen har dock gjort att en upprustning av stråket skjutits på framtiden. Det finns behov av upprustning av både stråket och de yttre miljöerna i Kista.

Att Kista Science City är ett renodlat arbetsområde innebär att det i princip är tomt på udda tider. Det leder ibland till upplevd otrygghet bland både KTH:s anställda och studenter. Säkerhetsfrågor står därför högt på agendan, för KTH som för Kista i sin helhet.

På skolan för elektroteknik och datavetenskap (EECS) finns ett brett utbud av utbildningar, alla inom ICT-området. De nya lokalerna (från 2014) är moderna och lättillgängliga. Ur ett studentperspektiv är det enkelt att studera här och det finns gott om plats. Boendesituationen är dock problematisk för många studenter. Studentlivet är inte så aktivt, utan mest centrerat kring en pub. Detta är mest troligt kopplat till sektionens storlek.

Kopplingen mellan KTH och SU är en annan viktig fråga. Tidigare var verksamheterna samlokaliserade, med delvis gemensamma kurser. Sedan några år tillbaka huserar man i varsin byggnad. Både verksamhetsföreträdare och studenter upplever nu att avståndet har inverkat negativt på samarbetet. Närheten till företag och näringsliv och möjligheter till samverkan är en positiv sida i Kista; hem för över 1000 ICT-företag. Merparten av studenterna har jobb inom ett år. Campus Kista är det campus som har högst andel internationella studenter.

Social rumsanalys Pågående planering

Sporthotellet
+200 bostäder

Kv Odde 1 m fl
+2000 bostäder

Kista äng
+1600 bostäder

Kista gårdsväg
+170 bostäder

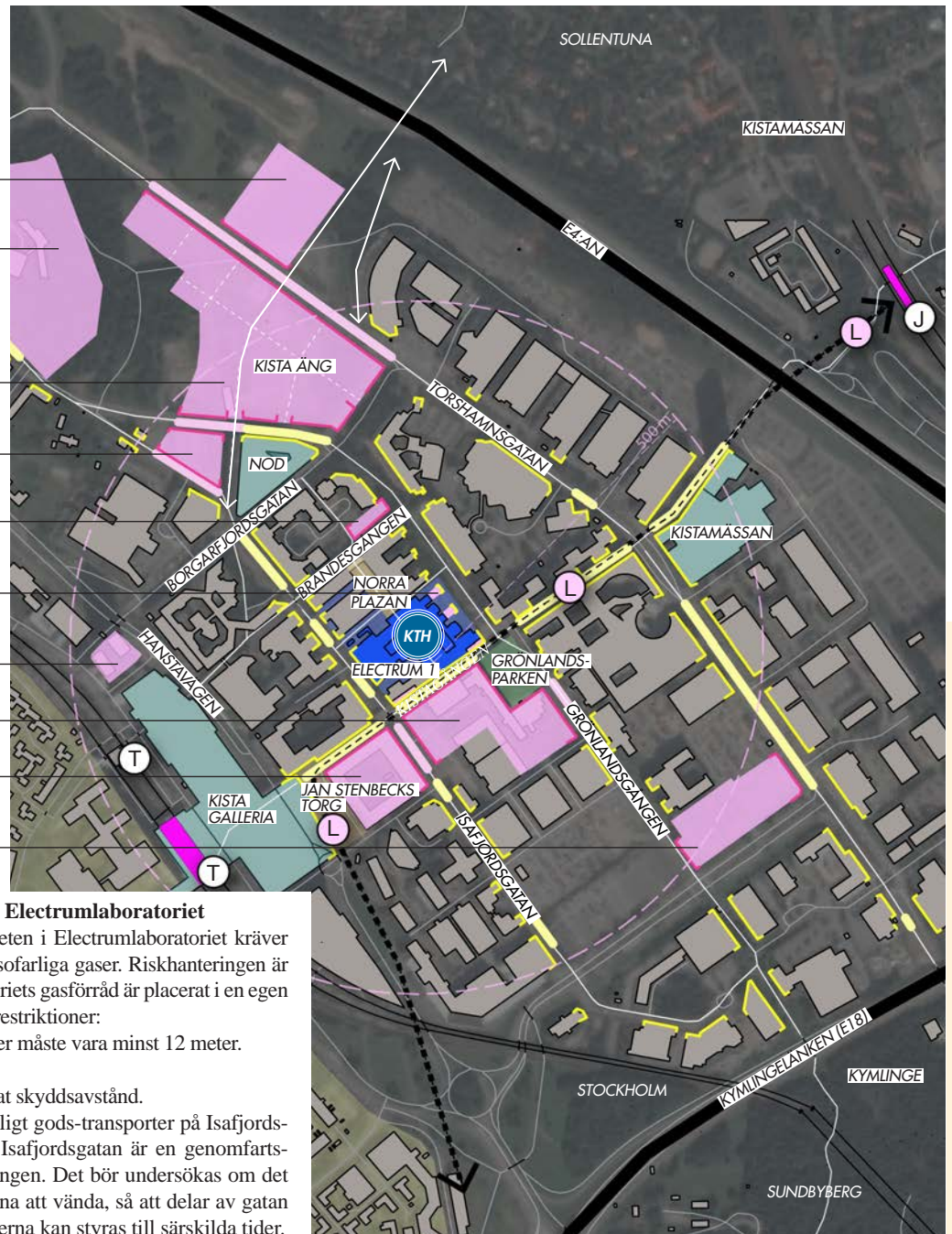
Kv Hornafjord 3
+80 bostäder

Kv Keflavik
+85 bostäder

+ 400 bost
Kv Hekla 1
kontor +220 bost

Skalholt
+700 bostäder

Kv Isafjord 1
+600 bostäder



Särskilda förutsättningar för Electrumlaboratoriet

Den högteknologiska verksamheten i Electrumlaboratoriet kräver hantering av kemikalier och hälsofarliga gaser. Riskhanteringen är rigorös och säkerställd. Laboratoriets gasförråd är placerat i en egen byggnad, vilket genererar vissa restriktioner:

- Avståndet till andra byggnader måste vara minst 12 meter.
- Skyddsavstånd på 50 meter.

Verksamheten ser gärna ett utökat skyddsavstånd.

Leveranser av gas genererar farligt gods-transporter på Isafjordsgatan (sekundärled). Eftersom Isafjordsgatan är en genomfarts-gata påverkas hela gatusträckningen. Det bör undersökas om det kan vara möjligt för transporterna att vända, så att delar av gatan kan undantas eller om transporterna kan styras till särskilda tider.

Social rumsanalys Kista skala 1:10 000

Campus struktur och läge i staden

Kista är omgärdad av barriärer och har en tydligt planskild struktur. Kombinationen stora kvarter och brist på fungerande tvärkopplingar försvårar omvandlingen mot en mer dynamisk miljö och blandstad. Det finns därför stor potential i nybyggnation.

Kistagången är en central nord-västlig axel i området och lyser upp som områdets mest relevanta stadsdelsövergripande stråk, där Electrum 1:s läge är ett av strukturens mest intressanta.

Grönlandsgången är svag men har potential att utvecklas som rum i takt med att "nya Kista" växer fram i väster och parkbehovet ökar. Grönlandsgången länkar genom Kista och vidare ut till grönområdet Kymlinge.

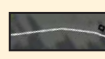
Hanstavägen och Torshamnsgatan pekas i förslaget till ny översiktsplan för Stockholm ut som möjliga urbana stråk - överbreda gator med potential att omvandlas till levande stadsmiljöer.


Isafjordsgatan, idag led för farligt gods, får rumsligt stöd från planerad bebyggelse och har viss urbanitet. Planskilda korsningar försvagar stråket.


Social rumsanalys - metod


I en integrerad stadsbygd har de sammanhängande stråken, där de boende, besökande och verksamma kan mötas, stor betydelse. Campus har traditionellt betecknat ett begränsat, ofta avskilt, område. KTH har som mål att istället vara en del av staden; stadsintegrerad. Därför får de sammanhängande stråken särskild betydelse i KTH Campusplan 2018 - 2023.

För att beskriva de rumsliga förutsättningarna för dessa rum att fungera för social integration har dess utformning kartlagts.

 Frilagda gångvägar fungerar för möten mellan människor på promenad.

 Stråk med fasader skapar förutsättningar för tryggare gator, övervakade och upplysta.

 Planerat i rosa.

 Stråk som dessutom har entreér blir mötesplatser för de som bor, besöker och verkar här. Stråken blir mer använda över dygnet då fler människor med olika ärenden använder samma rum, samma trottoar. Planerat i rosa.

KTH – en central del av nya Kista

KTH:s verksamhet är central för visionen om det framtida Kista – det modiga, urbana och dynamiska. Ambitionen är därför att KTH ska vara en än mer integrerad del av ett utvecklat Kista. Ett bättre stöd i en attraktiv fysisk miljö med fler bostäder, fler kvalitativa mötesplatser med olika profil och innehåll samt en starkt grönstruktur är receptet för KTH såväl som för den framgångsrika ICT-verksamheten i Kista som helhet.

Den framtida utvecklingen handlar minst lika mycket om de mjuka värdena; Det är avgörande att den sker på ett sådant sätt, så att den kraft och kreativitet som finns hos de som redan verkar och bor i Kista tas tillvara, så att de kan känna stolthet, tillhörighet och trygghet. Förutsättningarna för detta är goda tack vare de samverkansforum som redan finns etablerade.

Kopplingen till övriga campus och främst KTH Campus är avgörande, vilket gör den sammanlänkande strategin som rör mobilitet (se sidan 9) extra viktig här.

Utvecklingsfrågor

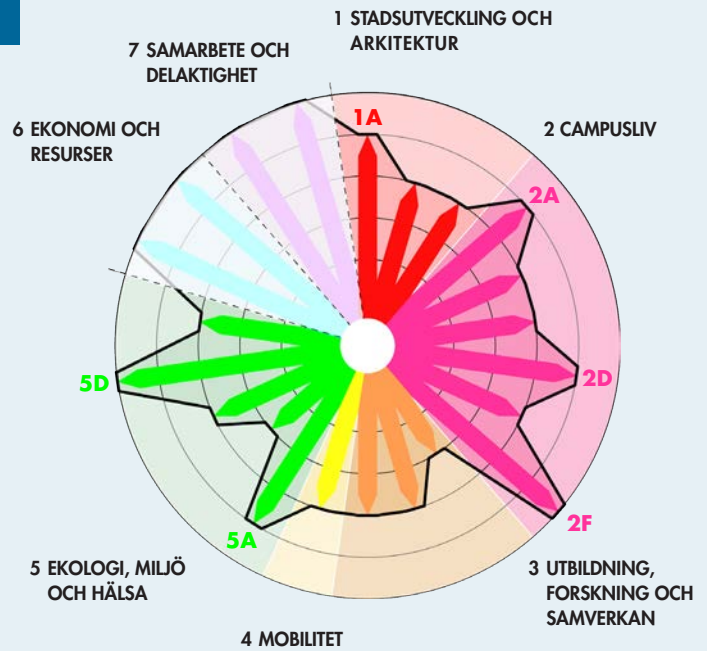
Utvecklade samband för högre grad av integration

Att KTH blir väl integrerat i det nya Kistas stadsväv ligger helt i linje med visionen om stadsintegrerade campus och stärker samtidigt KTH:s varumärke. Att utveckla de östvästliga stråken i stadsstrukturen - Borgarfjordsgatan och Brandesgången - är en viktig åtgärd för en högre grad av integration. Utvecklade tvärkopplingar leder till fler parallella stråk till och från tunnelbanan, potentiellt fler kopplingar över E4:an till Helenelund och ger möjlighet till ett flöde genom campus över Studenttorget (f.d. Norra plazan).

Den Norra plazan föreslås omvandlas, tillsammans med övriga fastighetsägare, till ett Studenttorg i enlighet med de förslag som finns redovisade i Akademiska Hus fastighetsutvecklingsplan. Syftet är att ge platsen mer liv och öka mängden service. Utvecklingen av torget är också en viktig åtgärd för att åstadkomma en rumsligt tydligare koppling mellan Electrum och NOD. En ny byggnadsvolym ”på hörnet” i Kv Hornafjord 1 skulle också bidra till att förstärka kopplingen. Förstärkt service till cyklisterna i form av cykel-service samt omklädningsrum/dusch, kan placeras i anslutning till befintlig cykelparkering vid Studenttorget.

Electrumlaboratoriet

Eftersom laboratoriet är en nationell infrastruktur och på många sätt en förutsättning för det som pågår i Kista, är det viktigt att stadsdelen utformas så att inga inskränkningar för KTH:s verksamhet, nu eller i framtiden, uppstår.



Prioriterade lokala strategier för 2018-2023

- 1A** Stadsutveckling
- 2A** Student- och forskarbostäder
- 2D** Olika sorters mötesplatser
- 2F** Ökad säkerhet och trygghet
- 5A** Ekosystemtjänster och optimerade ytor
- 5D** Välbefinnande och hälsosam livsstil

Utvecklade kvaliteter mot Kistagången

Mot Kistas mest aktiva gata, Kistagången, föreslås Electrum 1 att byggas ut, med avsikt att bidra till och ta del av stadslivet. Väster om entrén kan en kommersiell lokal tillskapas med en tillhörande terrass i söderläge. Öster om entrén finns möjligheter till en mindre utbyggnad för utställning och/eller sociala ytor i anslutning till befintligt Mentorspace.

Utveckling av Glaspassagen genom Electrum 1

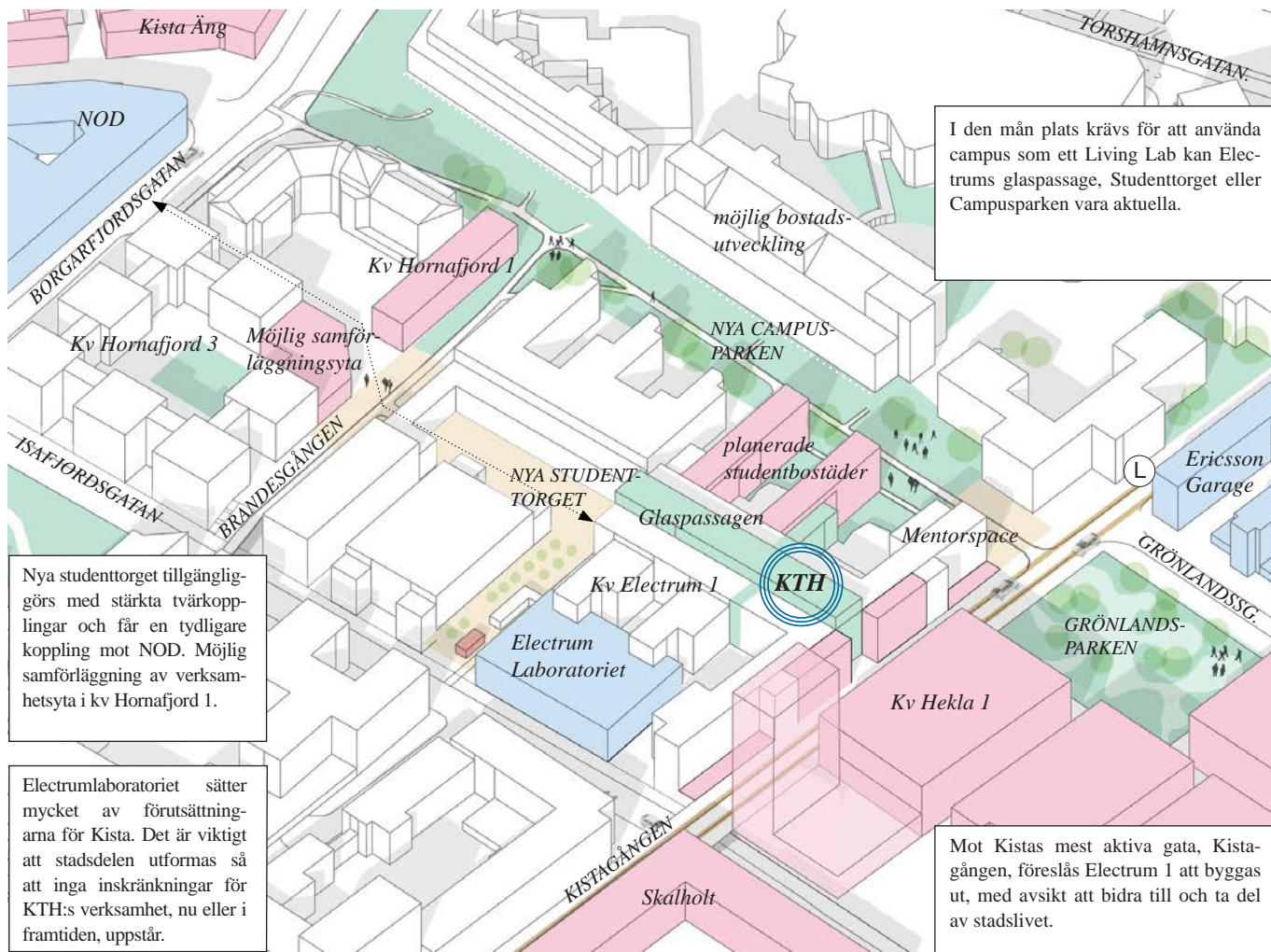
Glaspassagen utvecklas som entré. Passagen skulle till exempel kunna innehålla studiemiljöer, ett co-working space för KTH:s medarbetare och sociala ytor i anslutning till Electrumlaboratoriet. En viktig aspekt i utvecklingen av glaspassagen är att se över accessprinciper i byggnaden i relation till brand- och säkerhetskrav.

Nya campusparken

Grönlandsgången har potential att nyttjas som campuspark – en grön yta som kopplar mot möjliga bostadsmiljöer såväl som mot nya Grönlandsparken, Ericsson Garage och tvärbanan. Parken kan bidra till utvecklade ekologiska och sociala samband.

Plats för kultur och konstnärliga uttryck

KTH bör verka för att ge plats för kultur och konst i den fortsatta utvecklingen av Kista, eftersom det är ett konkret sätt att bryta en etablerad monokultur, att attrahera nya aktörer och få fler att känna sig inkluderade och välkomna.



I den mån plats krävs för att använda campus som ett Living Lab kan Electrums glaspassage, Studenttorget eller Campusparken vara aktuella.

Nya studenttorget tillgängliggörs med stärkta tvärkopplingar och får en tydligare koppling mot NOD. Möjlig samförläggning av verksamhetsyta i kv Hornaffjord 1.

Electrumlaboratoriet sätter mycket av förutsättningarna för Kista. Det är viktigt att stadsdelen utformas så att inga inskränkningar för KTH:s verksamhet, nu eller i framtiden, uppstår.

Mot Kistas mest aktiva gata, Kistagången, föreslås Electrum 1 att byggas ut, med avsikt att bidra till och ta del av stadslivet.

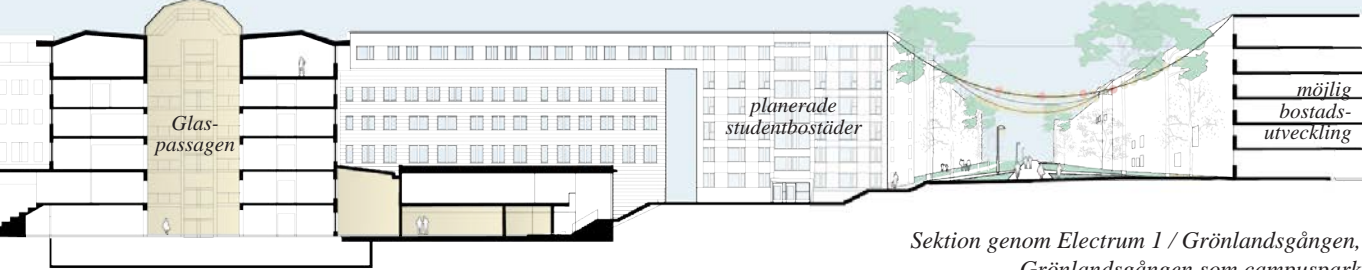
Strategibild, KTH i Kista

KTH @ CAMPUS KISTA

PROJEKT FÖR GENOMFÖRANDE 2018-2023

- Bevaka frågan om öst-västliga kopplingar i strukturplanarbetet
- Utveckla Campusparken i samverkan med övriga fastighetsägare till en levande campusmiljö med bostäder, med starka ekologiska och sociala samband
- Utvecklingsprojekt för att stärka kopplingarna mellan KTH:s och SU:s verksamheter. Norra Plazan utvecklas till ett Studenttorget.
- Studentbostäder byggs i kv Electrum
- Verka för fler studentbostäder i campus närhet
- Electrums bottenvåning utvecklas mot Kistagången
- Utveckling av glaspassagen genom Electrum
- Living Lab-projekt synliggörs på campus eller i den urbana miljön
- Verka för förenklat resande mellan KTH Kista och KTH Campus
- Förstärkt service till cyklister
- Utegympa i Campusparken
- Digitalisering av ventilationsstyrning kopplat till schema

Som en förlängning av den nya Grönlandsparken kan Grönlandsgången norr om Electrum 1 utvecklas till en grön campusmiljö, med bostäder på ömse sidor. Parken tillför en helt ny karaktär: ett grönt rum med utrymme för sociala aktiviteter såväl som för kontemplation. I övergången mellan Kistagången och campusparken uppstår en "hotspot" vid den nya Tvärbanestationen. Här övergår campusparken i en mindre platsbildning. Campusparken förmedlar även kontakt mellan Kistagången och Nya Studenttorget. Att åstadkomma ett tillgängligt stråk är svårt men att vidta åtgärder för att mildra nivåskillnaderna kan vidtas i samband med att de planerade studentbostäderna byggs. Campusparken ingår i den gröna korridor i sträckningen mellan Kymlinge och Kista äng. Den kan bidra med såväl ekosystemtjänster, och att stråket i sin helhet utvecklas mot större biologisk mångfald samt underlätta för rörelse och motion. Ett utegym i campusparken skulle ytterligare stärka denna funktion.



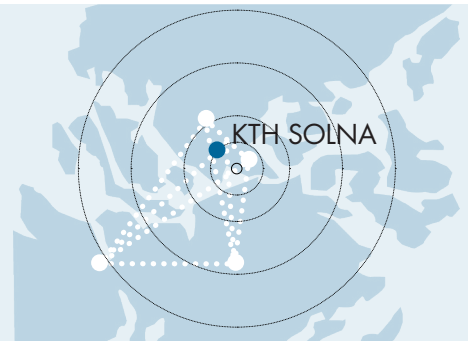
Sektion genom Electrum 1 / Grönlandsgången, Grönlandsgången som campuspark

KTH SOLNA

Campus Solna ligger i den framväxande stadsdelen Hagastaden. Förutom SciLifeLab (Science for Life Laboratory i samverkan med Karolinska Institutet, Stockholms universitet och Uppsala universitet) och KTH Omgivningsfysiologi finns här framförallt Karolinska Institutet och fler myndigheter, institut och företag – alla med en koppling till utbildning och forskning inom medicin och hälsa. Totalt forskar, arbetar och studerar mer än 4 000 personer på campus. Fastigheten ägs av Akademiska Hus. Kollektivtrafiken inom området är under utbyggnad. Citybanan, med station vid Odenplan invigdes 2017. En ny tunnelbanelinje från Odenplan till Arenastaden med station i Hagastaden och med en av uppgångarna vid KI är beslutad och preliminärt klar 2024.

Life science-nod

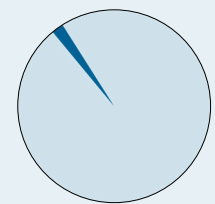
I Karolinska Institutet Science Park samlas flera framstående aktörer inom innovationsverksamhet. Förutom SciLifeLab sitter Sobi, ett av Europas största biomedicinska företag, här. Närheten till KI och Karolinska Universitetssjukhuset underlättar avsevärt samarbeten med kliniskt orienterade grupper och ger dessa grupper tillgång till etablerad infrastruktur.



Solna ligger norr om Stockholm, 25 min med t-bana och buss från T-centralen.

Lokalarea
6 000 kvm

campus
totalt KTH



Planeringsunderlag

Campusplan KI Campus Solna 2030

Planens syfte är att skapa ett forum för att behandla långsiktiga och komplexa frågor och skapa en samsyn kring campus långsiktiga fysiska utveckling. Visionsarbetet är ett sätt att skapa en tydlig bild av en önskvärd framtid och förmedla denna till alla som verkar på campus och i den omgivande staden. Visionen för KI Campus Solna – *kunskapsnavet för life science med ett grönt hjärta* – innebär en tydlig ambition om ett levande och hållbart campus.

Hagastaden

År 2025 planeras Hagastaden stå färdig – innerstadsdelen där Stockholm och Solna möts. Området sträcker sig från Vasastan och Norra Stationsgatan in över Karolinska Universitetssjukhuset och Karolinska Institutet. Det nya sjukhuset tog emot de första patienterna 2016. De första bostäderna stod klara för inflyttning 2017.

Hagastaden, med nya Karolinska Solna, är under genomförande och kommer vid färdigställandet ha en hög täthet med 6 000 bostäder och 50 000 arbetsplatser.

Hagastaden Norra

För Hagastaden Norra (det gamla Karolinska sjukhuset) finns ambitionen att omvandla området till en integrerad stadsdel med ytterligare cirka 3 000 bostäder, arbetsplatser och närservice i tät kvartersbebyggelse.

Stärkt fysiskt samband

Företrädare för lärosätena i norra Stockholm verkar aktivt tillsammans med Akademiska Hus för att det ska bli enklare att ta sig mellan KI, Handelshögskolan, Albano, KTH och Stockholms universitet.

Campus idag

Campus ligger placerat mellan Solnavägen i norr och Tomtebodas spårområde i södväst. I öst växer Hagastaden fram med avsikt att brygga över barriären - genom överdäckning av E4/E20 och Värtabanan - mellan Solna stad och Stockholms stad.

KTH huserar i två av de tre elliptiska byggnaderna som utgör Karolinska Institutet Science Park. Byggnaderna, Alfa och Beta, stod klara år 2010. KISP-byggnaderna är en del i den forskningspark där Karolinska Institutets innovationer möter näringslivet. Alfa, Beta och Gamma - den tredje byggnadskroppen - har alla samma moderna, karaktäristiska utseende med ovala huskroppar. De är sju våningar höga med ett centralt kommunicerande stråk i varje hus, samt entré i en gemensam, sammanlänkande tvåvåningsbyggnad som kallas Delta. Den sammanlagda bruttoarean är cirka 33 000 m². Förutom specifika forskningslokaler innehåller KISP bland annat café, reception med vaktmästeri, personalutrymmen och konferensavdelning.

Området har stora kulturhistoriska och arkitektoniska värden. Campus inre delar består av tegelbebyggelse och återspeglar klassiska campusidéer med öppna uterum i form av parkmiljöer.

Under de senaste åren har ett antal nybyggnationer färdigställts bland annat Widerströmska huset, Karolinska Institutet Science Park och Aula Medica, Karolinska Institutets nya aula.

Just nu pågår uppförandet av Biomedicum som, när det står klart 2018, kommer att vara ett av Europas största laboratorier för experimentell forskning. Också flera hundra student- och gästforskarbostäder, en del av Stockholmssatsningen Sthlm 6 000+, byggs nu. På andra sidan Solnavägen har precis det toppmoderna sjukhuset Nya Karolinska Solna öppnats.

Social rumsanalys Pågående planering

Hagastaden
+3000 bost +3000 bost
+ 11000 arb. + 14000 arb.
i Solna i Stockholm

Solnavägen
Förtätning

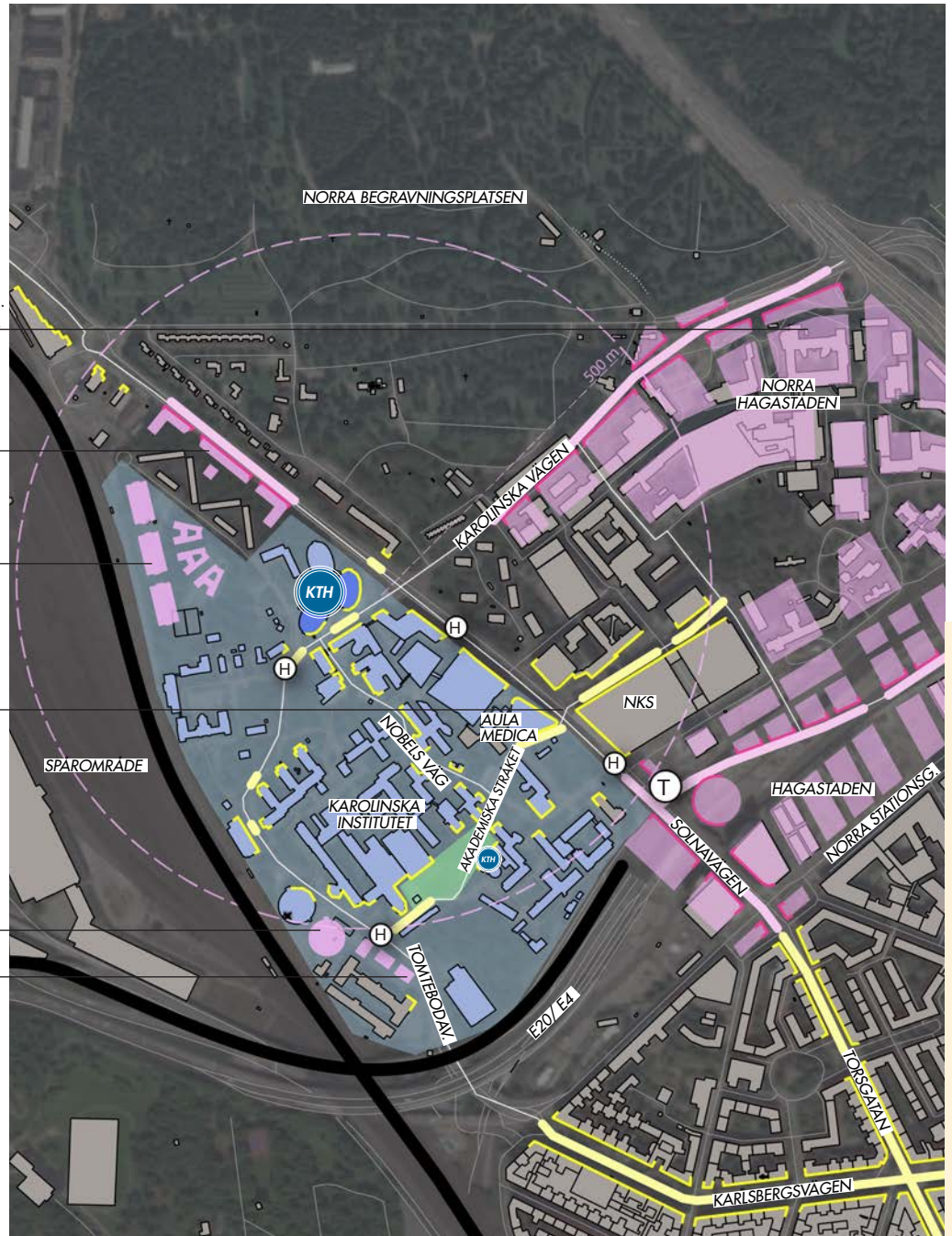
Forskarbostäder
Verksamheter

Bro över Solnavägen

Parkeringshus
planerat
Verksamheter
ej del av campus

Legend

- KTH
- Annan aktör på campus
- Befintlig byggnad
- Pågående planering
- Park/torg
- Barriär
- Stationer/hållplatser



Social rumsanalys Solna skala 1:10 000

KTH @ CAMPUS SOLNA

Campus struktur och läge i staden

I gränslandet mellan den nya framväxande staden och KI Campus ligger Sci Life Lab, med stor potential att länka mellan den omgivande staden och bjuda in till campus karaktärsfulla utemiljöer och parker.

Campus hus-i-park-struktur kontrasterar mot den anslutande stenstadens kontinuerliga stadsrum i form av gaturum som mötesplatser. Torsgatans möte med Solnavägen med överdäckningen förlänger innerstadens rumliga kvaliteter. Nobels väg kopplar inom campus och är den genaste vägen mellan SciLifeLab och "campus gröna hjärta". Tomtebodavägen kopplar mellan Karlsbergsvägen och Karolinska vägen och kan i takt med att Hagastaden växer fram få större genomflöde.

Solnavägen har ett svagt socialt gränssnitt då den länge varit huvudled för farligt gods. För ett aktivt gränssnitt krävs en omställning i de relativt nya, stora byggnaderna som kantar vägen idag. Här finns stor potential att rumsligt knyta samman såväl Stockholm med Solna som Hagastaden och campus. Stor potential finns också att koppla KI till Albano genom Hagastaden, särskilt för cykel.

Social rumsanalys – metod

I en integrerad stadsbygd har de sammanhängande stråken, där de boende, besökande och verksamma kan mötas, stor betydelse. Campus har traditionellt betecknat ett begränsat, ofta avskilt, område. KTH har som mål att istället vara en del av staden; stadsintegrerad. Därför får de sammanhängande stråken särskild betydelse i KTH Campusplan 2018 - 2023.

För att beskriva de rumsliga förutsättningarna för dessa rum att fungera för social integration har dess utformning kartlagts.

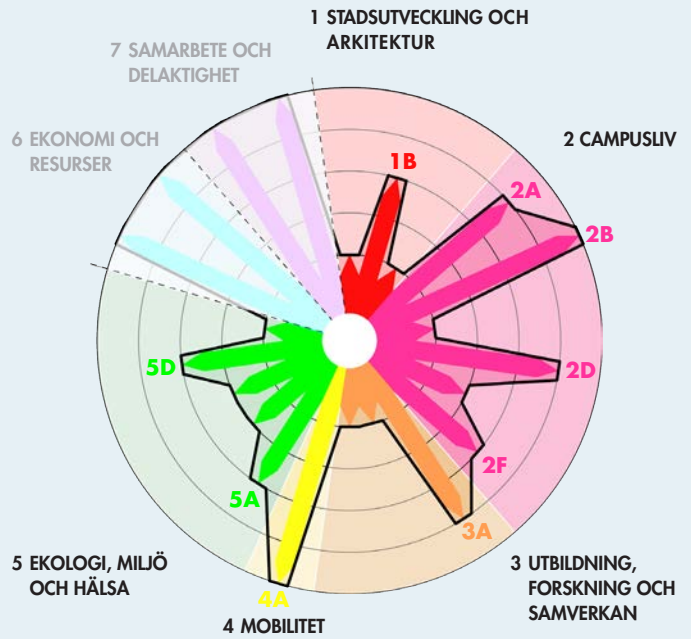
- Frilagda gångvägar fungerar för möten mellan människor på promenad.
- Stråk med fasader skapar förutsättningar för tryggare gator, övervakade och upplysta.
Planerat i rosa.
- Stråk som dessutom har entreér blir mötesplatser för de som bor, besöker och verkar här. Stråken blir mer använda över dygnet då fler människor med olika ärenden använder samma rum, samma trottoar.
Planerat i rosa.

SciLifeLab bjuder in omgivningen till campus gröna hjärta

När KI Campus Solna nu växer samman med Stockholms innerstad får campus den dubbla uppgiften att bjuda in sin omgivning på ett inkluderande sätt samtidigt som områdets identitet och roll som ett världsledande medicinskt universitet ska befastas.

KTH:s ambition är att vara integrerad i den omgivande Hagastaden. SciLifeLabs placering i ett av campus bäst stadsintegrerade lägen innebär stora möjligheter att bidra till ett levande och hållbart campus – genom att bjuda in omgivningen och samtidigt agera ansiktet utåt för verksamheten.

Genom att skapa fler kvalitativa mötesplatser och aktiva fasader längs viktiga huvudstråk kan KTH både på kort och lång sikt vara en betydande byggsten i Hagastaden. Mindre tillägg kan bidra med nya funktioner, som till exempel säker cykelförvaring, för att öka vistelsevärden.



Prioriterade lokala strategier för 2018-2023

- 1B** Långsiktig utveckling
- 2A** Student- och forskarbostäder
- 2B** Service och levande bottenvåningar
- 2D** Olika sorters mötesplatser
- 2F** Ökad säkerhet och trygghet
- 3A** Kvalitativa lärandemiljöer
- 4A** Strukturer för hållbar mobilitet
- 5A** Ekosystemtjänster och optimerade ytor
- 5D** Välbefinnande och hälsosam livsstil

Utvecklingsfrågor

Möjliga utredningar på kort och medellång sikt

Entréväning som resurs

En utredning gällande hur en översyn av Alfa- och Delta-byggnaden kan möjliggöra för nya lärande- och arbetsmiljöer föreslås. Här kan exempelvis co-working/makerspace etableras. Genom att bryta igenom det befintliga inre kommunikationsstråket skulle även möjlighet ges att nyttja bottenvåningens fasad mot Solnavägen på nytt sätt.

Utvecklad entréplats

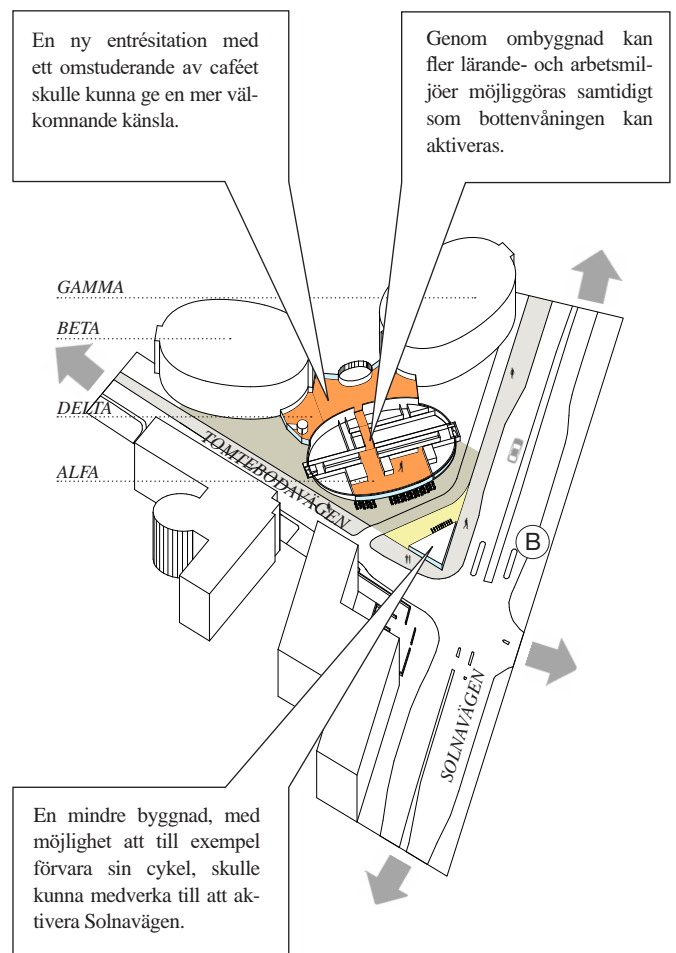
Hur en utvecklad korsningspunkt Solnavägen/Tomtebodavägen kan bidra till att tydliggöra entrén till campus och på så sätt välkomna besökare samtidigt som nya funktioner kan adderas bör utredas. En byggnad med möjlighet att till exempel förvara sin cykel kan medverka till att aktivera Solnavägen.

Optimerade ytor

Byggnadernas tak kan utredas för att nyttjas multifunktionellt, för att exempelvis erbjuda ekosystemtjänster. Det kan innebära plantering, bikupor eller att solceller placeras på taken, som ett led i att producera energi lokalt.

Tillgängliggöra campus omgivning

För att tydligare tillgängliggöra KI:s och Hagastadens kvalitativa utemiljöer kan en kartläggning göras och information tillhandahållas, digitalt eller med skyltning. En ny cykel- och gångförbindelse mellan Albano, Hagastaden och KI, som ansluter till Solnavägen cykelbanor och till SciLifeLab skulle betyda mycket för utbyten dem emellan.



Strategibild – möjligheter på kort och medellång sikt, KTH i Solna

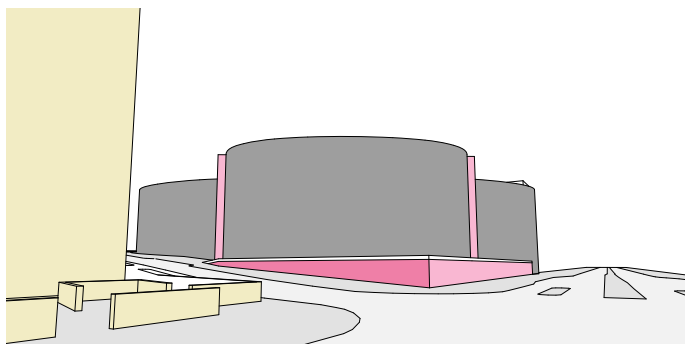
Möjliga utredningar på längre sikt

Framtida expansion

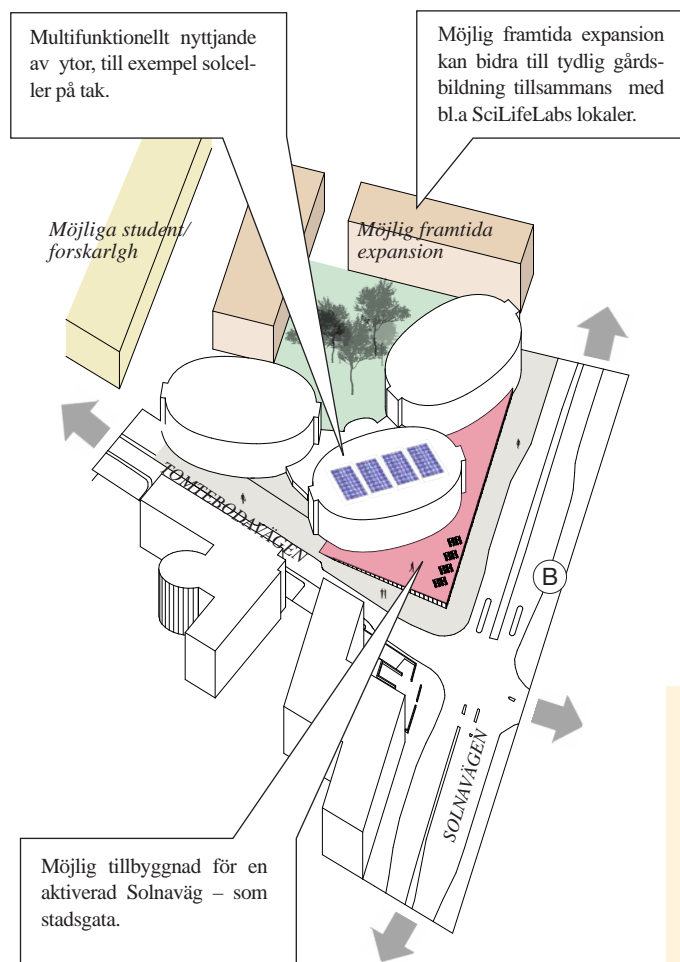
Genom att addera nya byggnader med en hög grad av generalitet kan ett effektivare nyttjande av ytor vara möjligt. Med en bebyggelse som skapar tydliga gränser mellan privat och offentligt klagörs användande. Detta är särskilt eftersträvarvärt med bostäder i SciLifeLabs direkta närhet.

Solnavägen som stadsrum

På längre sikt kan bebyggelsen ytterligare interagera med sin omgivning. Med en omstuderad logistikhantering i samband med en framtida expansion kan marken närmast Solnavägen nyttjas för verksamhet och som mötesplats: väl tillgänglig och synlig.



SciLifeLab mot Solnavägen – möjlighet på längre sikt, KTH i



Strategibild – på längre sikt, KTH i Solna

PROJEKT FÖR GENOMFÖRANDE 2018-2023

- Utredning kring utvecklad entréplats mot Solnavägen
- Behovsutredning och ev översyn av entrévåning (Alfa + Delta). Byggnader kompletteras eventuellt med lärande- och arbetsmiljö, co-working/ makerspace
- Förstärkt service till cyklister
- Utred möjlighet att nyttja tak för ekosystemtjänster och/ eller elproduktion
- Tillgängliggör campus utemiljöer och den närmaste omgivningen med hjälp av information



Visionsbild, cykel- och gångförbindelse mellan Albano, Hagastaden och KI

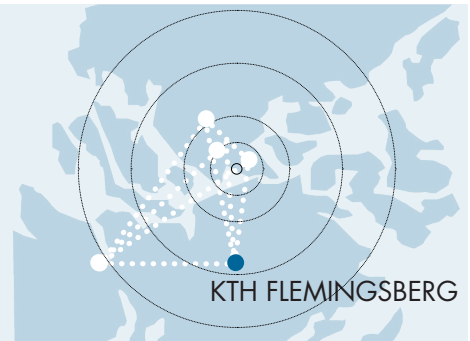


Användandet av cykel ska främjas

Flemingsberg har en historia som sträcker sig långt bak i tiden. Det moderna Flemingsberg etablerades på 1970-talet och har sedan dess genomgått en kraftig utbyggnad. Området står nu inför stora förändringar – en utveckling som går från förort till universitetsstad i Stockholmsregionen. Campus Flemingsberg präglas av att där finns en mångfald av aktörer. Kärnan utgörs av Karolinska universitetssjukhuset tillsammans med de fem lärosäten som idag finns på platsen. Ursprungligen låg tyngdpunkten på forskning och utbildning inom Life science/teknik och hälsa men har successivt breddats. Att Stockholmsregionens Polisutbildning har etablerats vid Södertörns högskola och Röda Korsets Högskola samt Stockholms Musikpedagogiska Institut har valt att lokalisera sig på campus tyder på att den akademiska miljön i sig har attraktionskraft.

Samverkanspunkt för medicinsk teknik

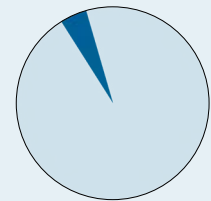
Flemingsberg är ett av norra Europas mest betydelsefulla områden inom medicinsk teknik – både vad gäller forskning och industriell verksamhet. Den stora stadsutveckling som kommer att ske i området gör att Flemingsberg på sikt har möjlighet att utvecklas till en komplett universitetsstad, som utöver utbildning också erbjuder studenter boende, service och kultur, vilket är unikt i Stockholmsregionen.



Flemingsberg ligger i Huddinge, 19 min med pendeltåg från T-centralen.

Lokalarea
11 500 kvm

campus
totalt KTH



Planeringsunderlag

RUFS 2050

Flemingsberg är sedan länge utpekad som regional stadskärna i den regionala utvecklingsplanen för Stockholmsregionen. Det är ett betydelsefullt centrum i södra Stockholm för sjukvård, högre utbildning, forskning, rättsväsende och resande för ett mycket stort omland. Flemingsberg är en av de stadskärnor som ingår i ett stadsnätverk i Östra Mellansverige.

Flemingsberg 2050 Utvecklingsprogram

Utvecklingsprogrammet fördjupar de regionala riktlinjerna anpassat till Flemingsberg med nära omland och är framtaget av Regionplanekontoret tillsammans med Huddinge och Botkyrka kommun. Syftet med dokumentet är att ge tydliga planeringsförutsättningar för en fortsatt utveckling. En utveckling som kommer genomföras av ett stort antal aktörer. Under mottot *"en plats där kunskap och kreativitet möts i södra Stockholm"* ger utvecklingsprogrammet en visionsbild av den regionala stadskärnan Flemingsberg år 2050 och hur vägen dit ser ut. Målen och strategierna skapar ramar för prioriteringar i det fortsatta utvecklingsarbetet.

Strukturplan Flemingsbergsdalen

I linje med utvecklingsprogrammet tar Huddinge kommun fram en strukturplan för Flemingsbergsdalen, som kommer att utgöra den regionala kärnans nya centrum. Stadskärnan förväntas förutom bostäder också innehålla service, kultur och arbetsplatser. Den kopplar också samman miljonprogramsområdena Visättra och Grantorp med Campus Flemingsberg. Planen brottas med stora utmaningar inte bara topografiskt, med stora höjdskillnader, utan också socialt, med stora "mentala avstånd". Förutsättningarna för strukturplanen är bland annat en överdäckning av Huddingevägen, ett utvecklat resecentrum, som kommer att ha sin huvuduppgång mot en förlängning av Hälsovägen samt Spårväg syd, som kommer att utgöra en ny tvärkoppling i södra Stockholm.

På sträckan Flemingsberg - Älvsjö kommer spårvägen att passera knutpunkter som Masmo, Kungens kurva, Skärholmen och Fruängen.

Visionsarbete Campus Flemingsberg

Stadsutvecklingen i Flemingsberg och de stora möjligheter den medger, har föranlett ett visionsarbete för den akademiska delen av den nya stadskärnan, kallad Campus Flemingsberg. Under ledning av Flemingsberg Science samverkar lärosäten, fastighetsägare, studentkårerna, Stockholms Läns Landsting och de två kommunerna Huddinge och Botkyrka för att formulera en gemensam vision kring campus framtida utveckling, som omfattar såväl verksamhetsutveckling som utveckling av den fysiska miljön. Arbetet pågår, med ambitionen att i nästa steg utveckla en gemensam campusplan.

Campus idag

KTH Flemingsberg erbjuder grundutbildningar i form av civilingenjör- och högskoleingenjörutbildning i medicinsk teknik samt högskoleingenjörutbildningar i data-teknik, elektroteknik och teknik och ekonomi. Även tekniskt basår och bastermin finns representerade här.

KTH hyr sedan 2016 lokaler i nybyggda Technology and Health, som ägs av Hemsö. I Technology and Health finns KTH och Röda Korsets Högskola. I det nybyggda NEO precis intill kommer Karolinska Institutet och en kommunal gymnasieskola, med nära koppling till högskolorna på Campusområdet, att flytta in.

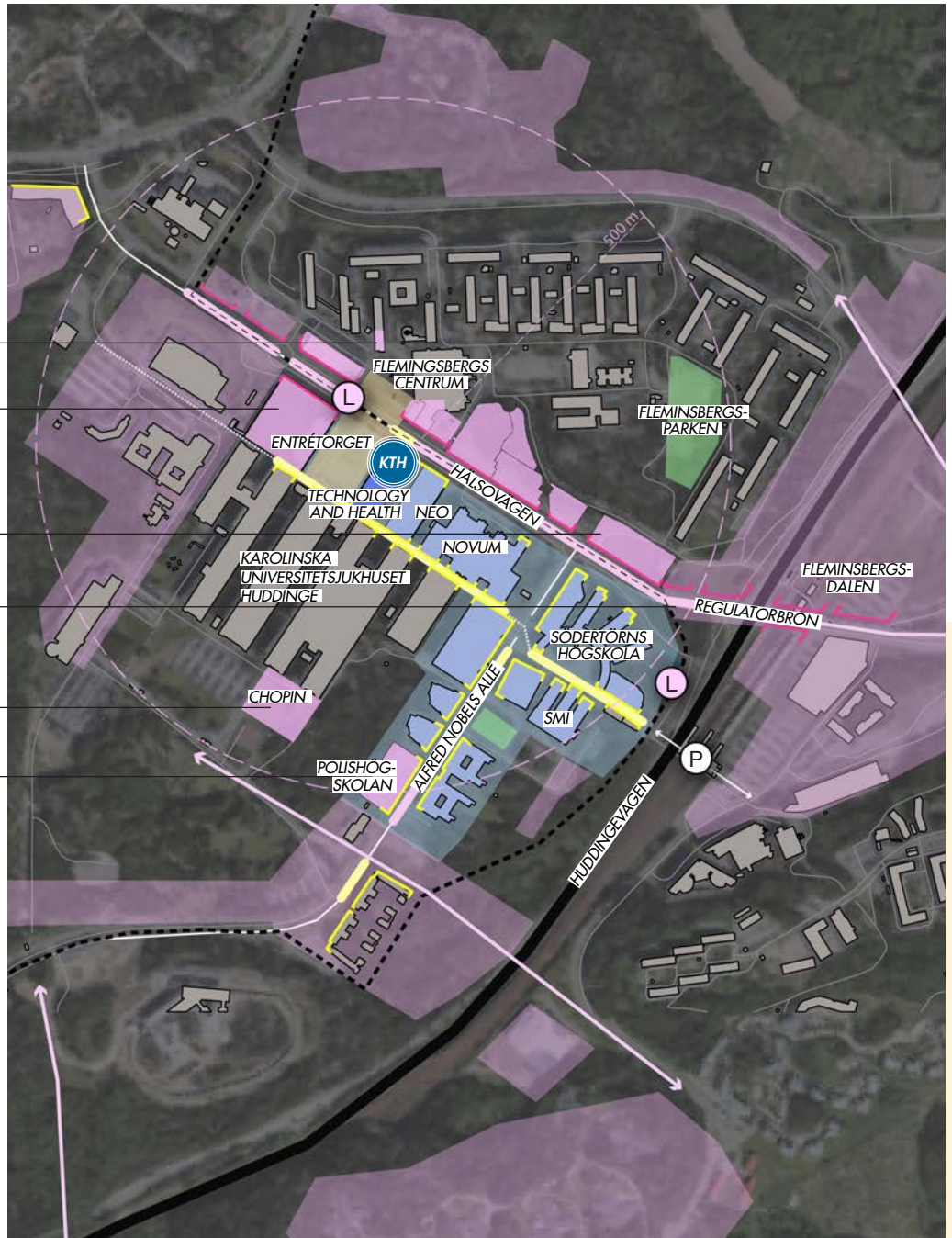
Området som utgör Campus Flemingsberg är idag relativt svårorienterat och präglas av storskalighet och outvecklade utemiljöer. Det saknas också olika typer av service, såsom aktivitetshus, träningsmöjligheter och gröna utemiljöer. Potentialen att utveckla området till ett levande campus bedöms som mycket god. Som ett första led har cirka 400 studentlägenheter byggts i campus södra delar och ytterligare cirka 400 lägenheter planeras.

Social rumsanalys Pågående planering

- Flemingsberg C**
centrum
- Framtida byggrätt**
ex kontor/forskning
- Nya Hälsovägen**
+ 800 bostäder
- Flemingsbergdalen**
centrum
- Chopin**
sjukhusbyggnad
- Polisutbildningen**
vid Södertörns Högskola

Legend

- KTH
- Annan aktör på campus
- Befintlig byggnad
- Pågående planering
- Park/torg
- Barriär
- Stationer/hållplatser
(rosa = planerade)



Social rumsanalys Flemingsberg skala 1:10 000

Campus struktur och läge i staden

Överdäckning av Huddingevägen kan på sikt få stor betydelse. Med en tydlig förskjutning mot dalen får Flemingsberg centrum ändrade förutsättningar. Med stora arbetsplatser över 500 m från den nya stadskärnan kan arbetspendlingen bli utmanad. Spårväg Syd, med planerad station invid Entrétorget kan betyda mycket för möjligheten att resa kollektivt till sin arbetsplats.

Hälsovägen får en central roll i den nya stadskärnan. Med blandade funktioner och många bostäder som stöttar gaturummet och möter upp institutionerna söder om gatan finns goda chanser att ett starkt stråk med kvaliteter skapas och tvärkontakten mellan studie- och arbetsplatser och Flemingsbergsparken kan stärkas.

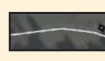
Alfred Nobels allé startar med ett svagt entrérum i korsningen med Hälsovägen, där Södertörns högskola vänder sig mot sitt entrétorg. Polisutbildningen bidrar till att stärka kopplingen söderut och på sikt också över Huddingevägen.


Blickagången är ett viktigt parallellstråk till Hälsovägen och kan stärkas för att erbjuda än bättre entrémöjligheter vad gäller koppling mellan KTH och stationen. Kopplingen kan bli ännu viktigare när Spårväg syd påverkar vistelserummet på Hälsovägen.


Social rumsanalys – metod


I en integrerad stadsbygd har de sammanhängande stråken, där de boende, besökande och verksamma kan mötas, stor betydelse. Campus har traditionellt betecknat ett begränsat, ofta avskilt, område. KTH har som mål att istället vara en del av staden; stadsintegrerad. Därför får de sammanhängande stråken särskild betydelse i KTH Campusplan 2018 - 2023.

För att beskriva de rumsliga förutsättningarna för dessa rum att fungera för social integration har dess utformning kartlagts.

 Frilagda gångvägar fungerar för möten mellan människor på promenad.

 Stråk med fasader skapar förutsättningar för tryggare gator, övervakade och upplysta.

 Planerat i rosa.

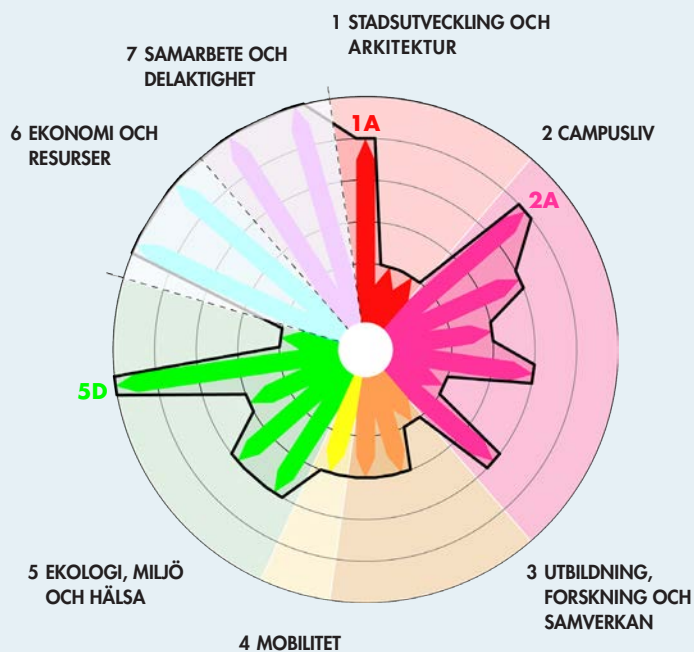
 Stråk som dessutom har entreér blir mötesplatser för de som bor, besöker och verkar här. Stråken blir mer använda över dygnet då fler människor med olika ärenden använder samma rum, samma trottoar.
Planerat i rosa.

KTH som del av universitetsstaden Flemingsberg

Flemingsberg är unikt utifrån aspekten att här samlas 17 000 studenter från fem lärosäten – Stockholms mesta campus.

En unik bredd som erbjuder en mängd möjligheter, inte minst i utbildningsutbud, men också möjligheter att effektivisera genom samordning och gemensamma funktioner, så som till exempel studenthälsa och bibliotek.

En utmaning i detta kan dock vara relationen mellan den egna identiteten och varumärket i och det gemensamma *Campus Flemingsberg*; hur står KTH som enskilt lärosäte ut i bruset?



Prioriterade lokala strategier för 2018-2023

- 1A** Stadsutveckling
- 2A** Student- och forskarbostäder
- 5D** Välbefinnande och hälsosam livsstil

Utvecklingsfrågor

Förbättrad orienterbarhet och utvecklade entréer

Trots läget vid universitetssjukhusets entrétorg är det relativt svårt att hitta till KTH i Flemingsberg. Skyltning, vägvisare och liknande ses därför över.

Entrétorget är trots att det nyligen färdigställs ett av de uterum som skulle behöva utvecklas mot en starkare identitet.

Entréerna till Technology and health är relativt anonyma, särskilt de mot Blickagången och Hälsovägen, men skulle kunna utvecklas med relativt enkla medel. Technology and health är en av de byggnader längs Hälsovägen på som på sikt behöver utveckla en huvudentré mot Hälsovägen.

Identitet: Att synas i bruset

KTH är relativt nyinflyttade i de nya lokalerna, som kanske ännu inte har hunnit "sätta sig". Intrycket när man kommer in är dock påfallande anonymt: - Hur vet man att man har kommit "hem" till KTH? Här är den sammanlänkande strategin kring hur KTH:s identitet ska präglade den fysiska miljön på samtliga campus (sid 9) en nyckel.

Makerspace Flemingsberg

I linje med KTH:s utvecklingsplan utvecklas ett makerspace i Flemingsberg, antingen genom KTH:s försorg eller i samarbete med andra aktörer.

Co-working Flemingsberg

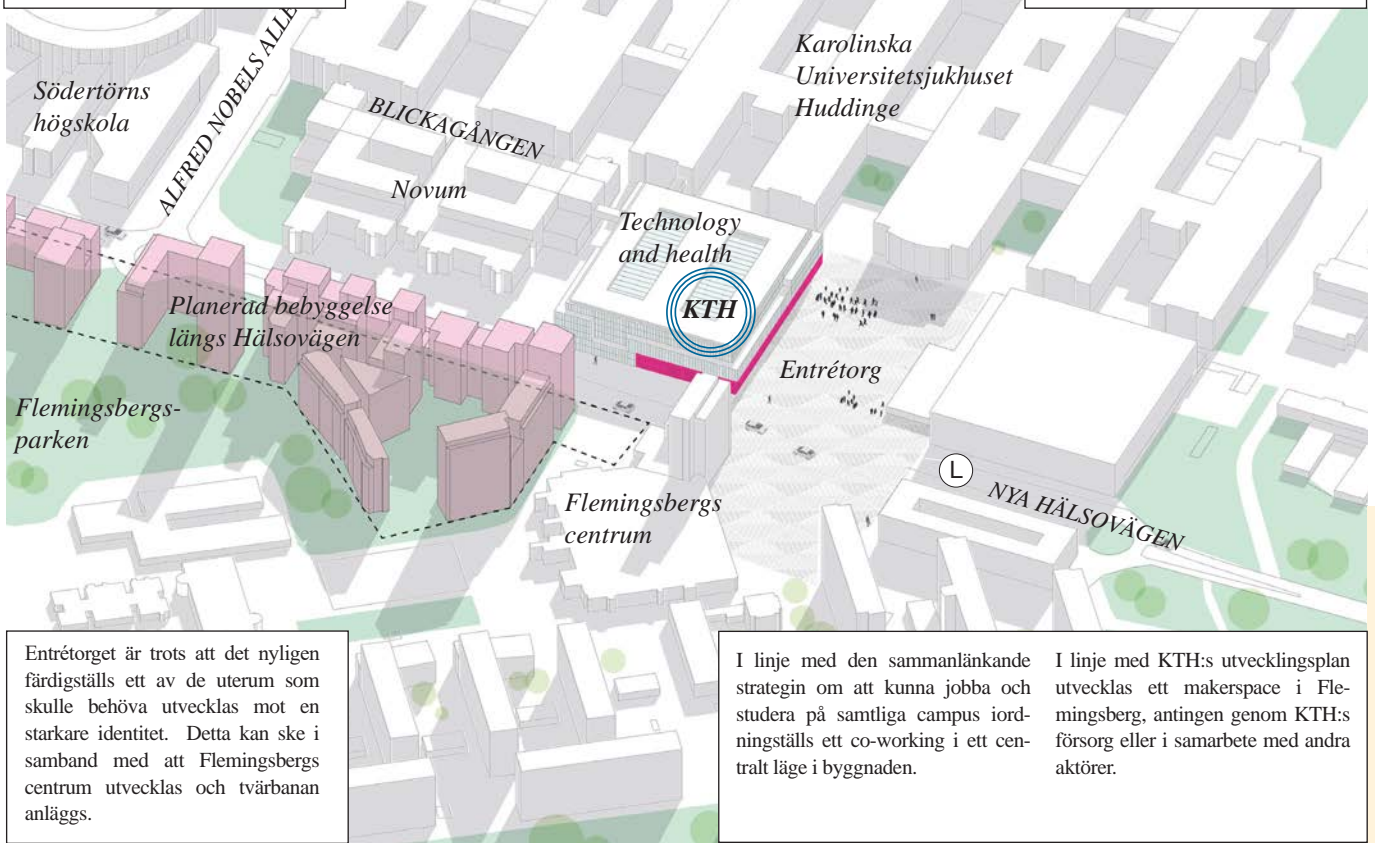
I linje med den sammanlänkande strategin om att kunna jobba och studera på ett samtliga campus, iordningställs ett co-working i ett centralt läge i byggnaden.

Fokus på hälsofrågor

Ett fokus på hälsofrågor ligger i linje med verksamhetsinnehållet. Fler initiativ i mindre skala, såsom odlingen på terrassen, kan genomföras framöver kanske som en del av campus som living lab. Bra kopplingar mot Studenthälsa och gröna miljöer, exempelvis Flemingsbergsparken, är viktiga.

Skytning, vägvisare mm behöver ses över. På sikt kan en ny huvudentré mot Hälsovägen, när den utvecklas som huvudstråk, utvecklas.

Ett fokus på hälsofrågor ligger i linje med verksamhetsinnehållet. Fler initiativ i mindre skala, såsom odlingen på terrassen, kan genomföras framöver.



Entrétorget är trots att det nyligen färdigställs ett av de uterum som skulle behöva utvecklas mot en starkare identitet. Detta kan ske i samband med att Flemingsberg centrum utvecklas och tvärbanan anläggs.

I linje med den sammanlänkande strategin om att kunna jobba och studera på samtliga campus iordningställs ett co-working i ett centralt läge i byggnaden.

I linje med KTH:s utvecklingsplan utvecklas ett makerspace i Flemingsberg, antingen genom KTH:s försorg eller i samarbete med andra aktörer.

Strategidbild, KTH i Flemingsberg

PROJEKT FÖR GENOMFÖRANDE 2018-2023

- Utred möjligheterna att välkomna KTH:s besökare från Hälsovägen, Entrétorget och Blickagången
- Etablering av makerspace
- Etablering av co-working
- Living Lab-projekt synliggörs på campus
- Bevaka framtida utveckling av kollektivtrafik, såsom fjärrtåg och hållplatsläge för Spårväg syd
- Samarbete med övriga aktörer för möjlighet att erbjuda hälsofrämjande aktiviteter



Anima 2 – en publik klocka, Sensing Energy



Makerspace University North Carolina

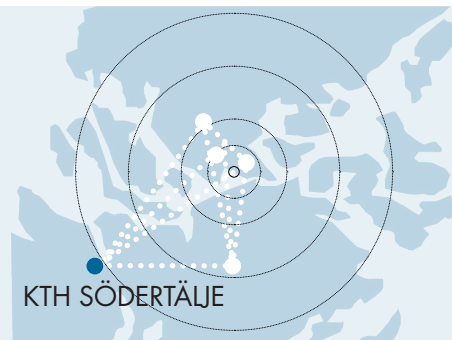
2018 slår KTH:s campus i Södertälje Science Park upp portarna, som en del av nya Södertälje city. Området, Norra Stads kärnan, cirka en kilometer norr om Södertälje station, går från ett slutet industri- och forskningsområde till ett öppet campus – en dynamisk och levande miljö. Den nya byggnaden, som ägs av Acturum, ska bilda entré till campus och samtidigt erbjuda ett samlande rum som stimulerar kontakter mellan företag, forskare och studenter.

Center för hållbar produktion

Södertälje är Sveriges 15:e största stad och är en av de tätorter som ökat mest i befolkning sedan 2010. Campus ligger granne med Scania och AstraZeneca, kommunens största arbetsgivare och de storföretag Södertälje är särskilt kända för.

KTH satsar på hållbar produktion och är en viktig partner i Södertälje Science Park, med fokus på hållbara produktionsflöden.

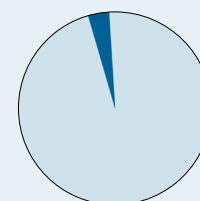
Konceptet är en del av den fjärde industriella revolutionen, Industri 4.0: ett smart, uppkopplat och hållbart produktionsflöde, och något som ses som en lösning för återindustrialisering av västvärlden.



Södertälje ligger sydväst om Stockholm, 38 min med pendeltåg från T-centralen.

Lokalarea
8 500 kvm

campus
totalt KTH



Planeringsunderlag

Konceptstudie för utvecklingen av Norra delen av stads kärnan, 2016, Södertälje kommun

I norra delen av Södertäljes stads kärna pågår ett förnyelsearbete, med målsättningen att skapa en sammanhängande stads kärna och förstärka kopplingarna till vattnet. Konceptstudien redogör för förutsättningar och visualiserar möjliga framtidsscenarioer i detta arbete.

KTH @ Södertälje, 2015, KTH

Strategiskt styrdokument med syfte att vägleda verksamheten vad gäller KTH Södertäljes nya campus. Visionen är Sveriges mest attraktiva mötesplats för ung innovation och näringslivsanknuten utbildning och forskning. En attraktiv levande campusmiljö är en framgångsfaktor för KTH:s etablering i Södertälje och den fysiska miljön som verktyg lyfts i skriften.

Södertälje Science Park

Södertälje Science Park är en internationell samverkansmiljö för forskning, innovation och utbildning inom Hållbar Produktion. SSCP satsar för att bli ett kunskapsintensivt och expansivt område i södra Stockholmsregionen. Huvudpartner är, förutom KTH, Södertälje kommun, Scania, AstraZeneca och Acturum.

Profilområden för Södertälje Science Park är Hållbara produktionssystem.

Campus idag

På campusområdet finns idag flera utbildningsinstitutioner såsom Campus Telge, lärcentrum med högskoleutbildning, och Yrkeshögskolan Södertälje. Här finns också bland annat Scania och Acturum Biovation med ett 40-tal företag inom Life Science. I direkt anknäring ligger en av Astras produktionsanläggningar och Tom Tits Experiment. Grafikens hus planerar inflytt vid Campusparken.

KTH:s nya byggnad ska vara ett varumärke för KTH såväl som huvudentré till Södertälje Science Park. I mellanrummet mellan de befintliga byggnaderna och de tillbyggda byggnadskropparna har ett nytt huvudstråk skapats, vilket ska fungera som en mötesplats för Södertälje Science Park och access till övriga funktioner inom KTH och campus. Samarbete inom campus, med exempel gemensamma lokaler, pågår.

Verksamheten som KTH bedriver expanderar med nya utbildningar och ny forskningsorganisation inom området hållbar produktion. Idag ges alla utbildningar på svenska. Från 2019 ges en masterutbildning med engelska som undervisningsspråk.

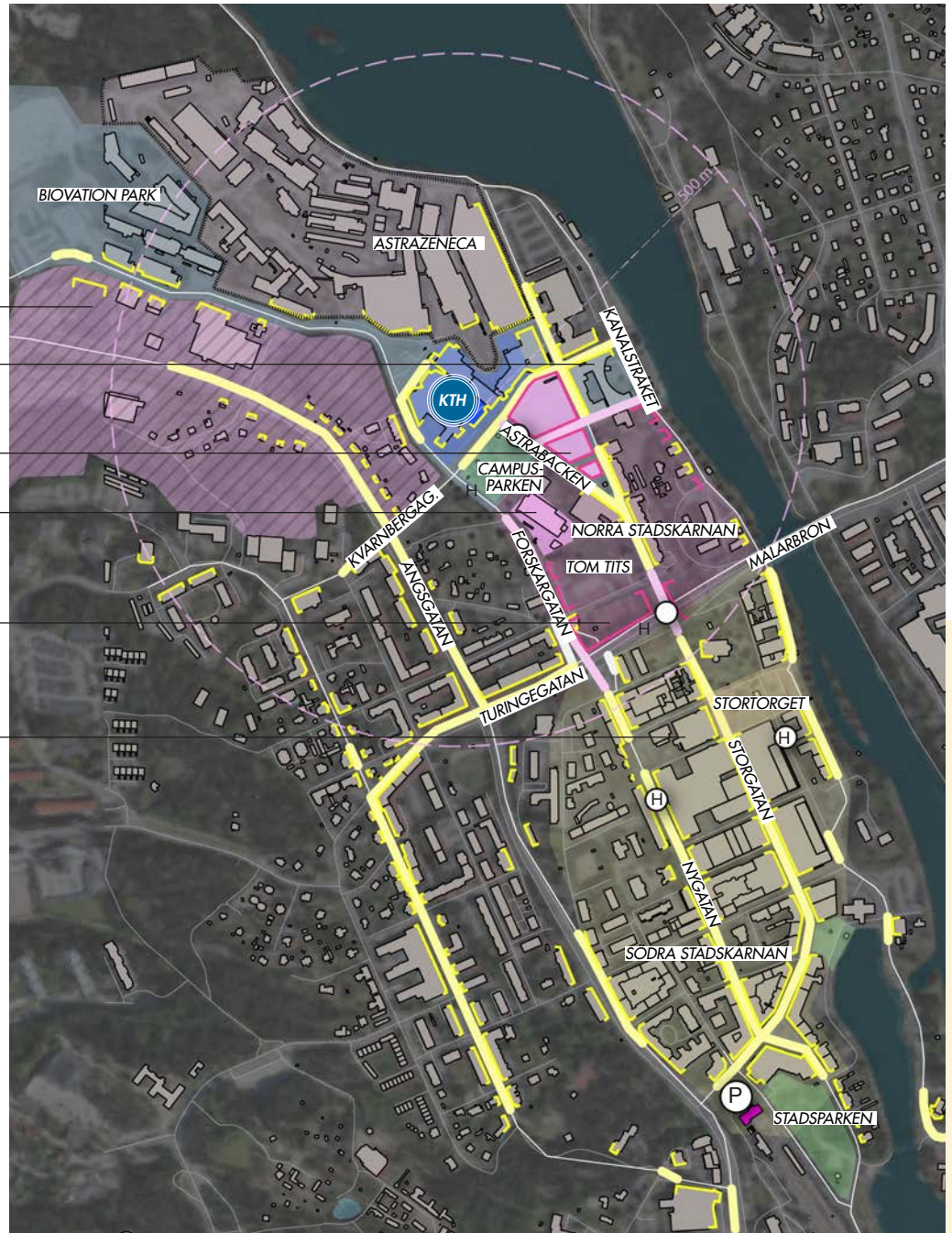
Tidigare låg KTH mitt i centrala Södertälje, närmare pendeltågsstationen. Kollektivtrafiken och pendlingsmöjligheterna blir en utmaning i den nya lokaliseringen i Norra Stads kärnan – 1200 m från Södertälje station. Södertälje kommun planerar för en effektiviserad busstrafik, med station vid campusparken, till campusområdet.

Omvandlingsprojekt för att kunna erbjuda studentboende pågår. Det gamla polishuset ska få ändrad användning till studentbostäder. Också i kv. Sländan, under byggnation, möjliggörs boende för studenter i mindre lägenheter.

Social rumsanalys Pågående planering

- Strukturplan för Bällsta
Under planering
- Kv Pyramiden
Hotell/konferens
- Kv Sländan/
+800 bostäder
Ev. lokalisering
Grafikens Hus
- Omdaning på sikt
Mälärbron
Bost + Parkering
- Gamla Polishuset
Studentbostäder

- Legend
- KTH
 - Annan aktör på campus
 - Befintlig byggnad
 - Pågående planering
 - Park/torg
 - Stationer/hållplatser



Social rumsanalys Södertälje skala 1:10 000

KTH @ CAMPUS SÖDERTÄLJE

Campus struktur och läge i staden

Pågående utredningar kring Mälärbron och omdaning av dagens trafiklösning kan få stor positiv inverkan för stråkens sociala potential att knyta stadskärnans två delar samman. På så sätt kan både Storgatan och Nygatan/Förskargatan få en naturlig koppling norrut och stärkas. Genom omledd busstrafik klaras områdets flaskhals och Förskargatan får en ny roll med hållplats intill Campusparcken.

Grafikens hus kan bidra till Förskargatan som mötesplats och samtidigt stärka Campusparcken, vilket är ett viktigt identitetsskapande rum.

Ängsgatans framtida roll i Södertälje när Bällsta utvecklas, liksom tvärgående kopplingar som Kvarnbergsgatan och ett framtida parallellt stråk norr om KTH kan få stor betydelse för hur väl integrerat Norra stadskärnan faktiskt blir.

Kajpromenad/ Kanalstråket har svåra förutsättningar sett utifrån rum som stöttar sociala relationer. Det blir viktigt med entréer mot vatten. Också här får de viktiga tvärstråken en roll för att tillgängliggöra vattnet.

Social rumsanalys – metod

I en integrerad stadsbygd har de sammanhängande stråken, där de boende, besökande och verksamma kan mötas, stor betydelse. Campus har traditionellt betecknat ett begränsat, ofta avskilt, område. KTH har som mål att istället vara en del av staden; stadsintegrerad. Därför får de sammanhängande stråken särskild betydelse i KTH Campusplan 2018 - 2023.

För att beskriva de rumsliga förutsättningarna för dessa rum att fungera för social integration har dess utformning kartlagts.

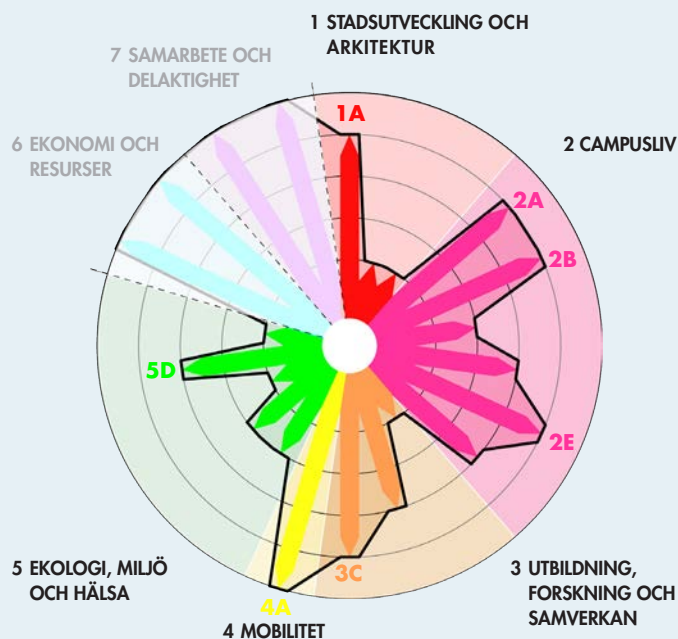
- Frilagda gångvägar fungerar för möten mellan människor på promenad.
- Stråk med fasader skapar förutsättningar för tryggare gator, övervakade och upplysta.
- Planerat i rosa.
- Stråk som dessutom har entreér blir mötesplatser för de som bor, besöker och verkar här. Stråken blir mer använda över dygnet då fler människor med olika ärenden använder samma rum, samma trottoar.
- Planerat i rosa.

KTH – hjärtat i Norra stadskärnan

Södertälje är en av regionens sex stadskärnor. Den är en unik resurs. Att den växer och fortsatt kan vara en livskraftig nod är av stor betydelse. Därför spelar de sammanhängande stråken, tillsammans med goda kommunikationsmöjligheter, en särskilt viktig roll här. Ett fortsatt fokus på att bevaka områdets integrering i den framtida staden är, tillsammans med hållbara produktionsflöden, nyckeln till att campus ska bli mitt-punkt i Södertälje och bas i Södertäljes framgångsrika företagande.

Kopplingar till såväl pendeltågsstationen Södertälje C som till Stockholm Syd är av stor betydelse. När campus flyttar längre från pendeltågsstationen blir gång, cykel och kollektivtrafikfrågan än mer relevant.

Stadens planerade trafikåtgärder ger Forskargatan en ny roll i området. Campusparken kan spela en viktig roll som områdets centrala mötesplats, året runt.



Prioriterade lokala strategier för 2018-2023

- 1A** Stadsutveckling
- 2A** Student- och forskarbostäder
- 2B** Service och levande bottenvåningar
- 2E** Plats för kultur och konstnärliga uttryck
- 3C** Campus som Living Lab
- 4A** Strukturer för hållbar mobilitet
- 5D** Välbefinnande och hälsosam livsstil

Utvecklingsfrågor

Staden växer norrut

Utvecklingen av Ängsgatan till ett huvudstråk i samband med att Bällsta utvecklas som en del av Norra stadskärnan liksom tvärgående kopplingar som Kvarnbergagatan och ett framtida parallellt stråk mellan KTH och AstraZeneca kan få stor betydelse för hur väl integrerat Norra stadskärnan blir. Kopplingen till Biovation Park, strax norr om KTH, med flera gemensamma funktioner, behöver bli tryggare.

Campus vardagsrum

Nya Campusparken blir ett viktigt vardagsrum för såväl verksamma på KTH som för hela stadsdelen. Utformningen av Campusparken och kopplingen mot Tom Tits och Grafikens hus får stor betydelse för campus utemiljöer och vistelsevärden. En möjlig byggrätt till väster om parken kan förtydliga parkens rumslighet.

En levande del av staden

Pågående utredningar kring Mäljarbron kan få stor positiv inverkan för campusområdet. Genom omledd busstrafik klaras områdets flaskhals vid Mäljarbron. Forskargatan får en ny roll med en planerad busshållplats intill Campusparken. Campus kan få en upplevd mer central placering och närhet till stationen. Här kan nybyggnation, exempelvis i Kv Sländan, betyda mycket.

Bra kommunikationsmöjligheter för cykel är viktigt för att främja närhet mellan norra och södra stadskärnan.

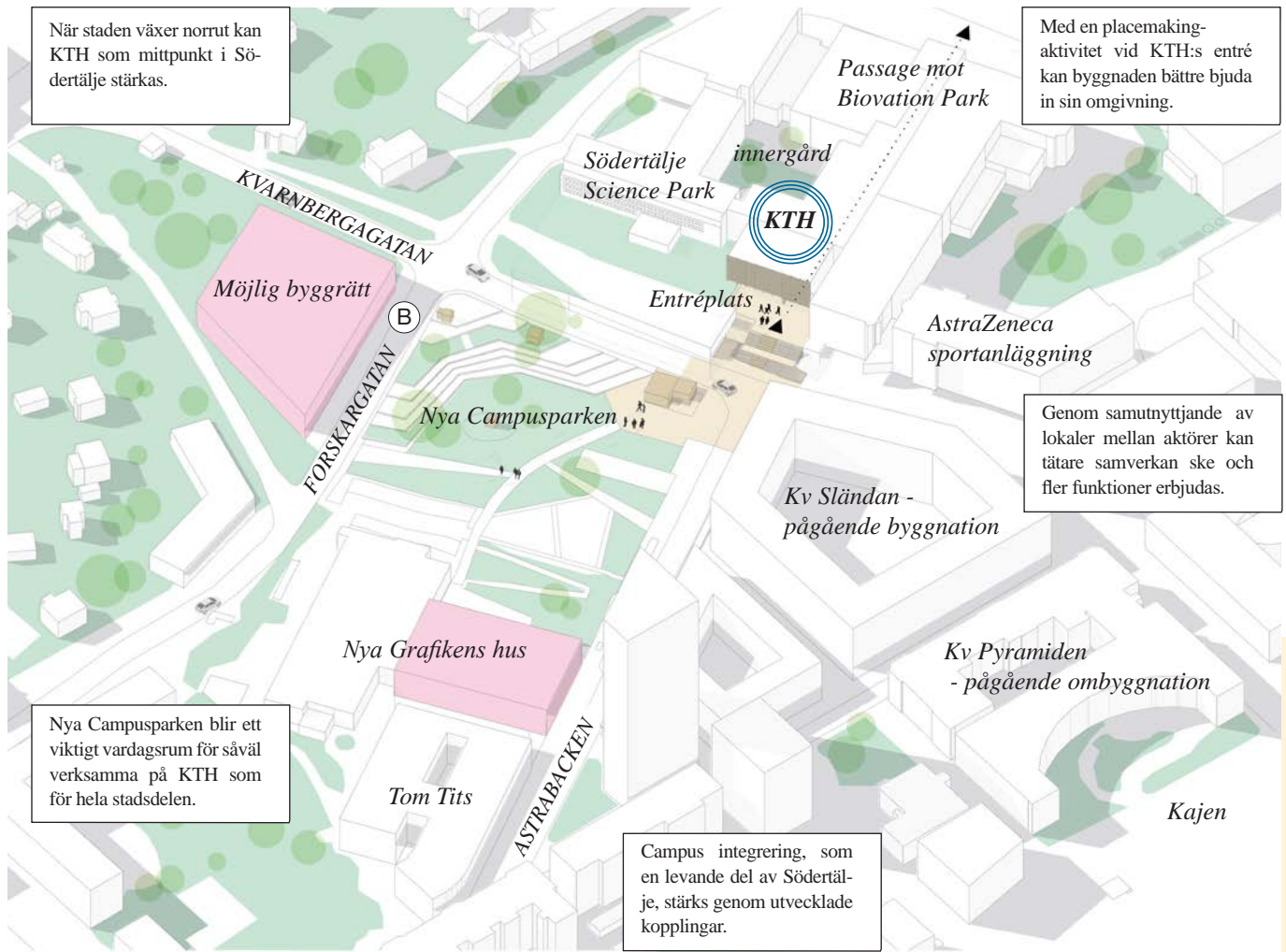
Koppling till vattnet

Kanalstråket har en stor potential som rekreativt och socialt rum. Utvecklade tvärstråk har en viktig roll för att tillgängliggöra kajrummet och vattnet.

Med fler tillgängliga kvalitativa miljöer i campus närhet erbjuds möjlighet till en hållbar livsstil. Även samverkan med andra aktörer, för att effektivisera användandet av lokaler och funktioner, bör verkas för. Ett exempel på detta är AstraZenecas sportanläggning som, om den kunde nyttjas av fler, skulle kunna utvecklas till en viktig mötesplats i området.

Tillgängliggör KTH genom tillfällig aktivitet

För att tillgängliggöra byggnaden och bjuda in samhället till verksamheten kan en placemakingaktivitet - som syftar till att lyfta en plats kvaliteter i en utvecklingsfas - i ett tidigt skede uppföras på KTH:s entréplats och/eller på innergården. Ett exempel på en sådan aktivitet kan vara en tillfällig utställning eller en popup-park. Detta skulle också kunna stärka passagen som går genom byggnaden. Placemaking kopplar även till identitet och kan bidra till att stärka KTH:s varumärke.



Strategibild KTH i Södertälje

PROJEKT FÖR GENOMFÖRANDE 2018-2023

- Vara en aktiv part i stadsutvecklingsarbetet med Norra stadskärnan, särskilt förlängningen norrut
- Trygghetsstärkande åtgärder mellan campus, Biovation park och parkering i norra campusområdet
- Fortsatt arbete för samutnyttjande av lokaler, exempelvis sportanläggning
- Placemaking vid entréplats/innergård för att bjuda in till KTH och etablera passage mellan Tom Tits, Grafikens hus och vidare mot Biovation Park
- Living Lab-projekt synliggörs på campus
- Utred möjligheter för en interiör koppling mellan Södertälje Science Park och KTH
- Utveckla samarbete mellan Tom Tits och KTH för studentrekrytering
- Trafiksäkrad övergång till campusparken och Astrabacken
- Cykelinitiativ (lånecyklar) i samverkan med Södertälje kommun etc
- Kommunikation (buss och cykel) till Södertäljes två pendeltågsstationer samt fjärrtågsstation bevakas.
- Förstärkt service till cyklisterna (elcykelstationer)



Träpaviljong, Arkitekturskolan KTH



Illustration campuspark, Offentliga miljöer i stadskärnan Södertälje stad

PROJEKT FÖR GENOMFÖRANDE 2018 – 2023

Nedan redovisas en sammanställning av projekt för genomförande 2018 – 2023.

Alla projekt med koppling till campusplanen kommer att följas upp och redovisas för rektor årligen. Pågående och genomförda projekt och hur hållbarhetsaspekter har beaktas kommer då att redovisas. Campusplanen följs även upp årsvis tillsammans med Akademiska Hus.

ÖVERGRIPANDE NIVÅ, PROJEKT FÖR GENOMFÖRANDE 2018 – 2023

- Utredning om hur KTH:s identitet och varumärke tydligare kan komma till uttryck i den fysiska och den digitala miljön
- Implementera nya kreativa verktyg för att underlätta samarbete digitalt
- Utveckla användandet av digital teknik för lärande och resfria möten i för detta anpassade lokaler
- Fortsatt fokus på innovativa mobilitetslösningar inom campus och mellan KTH:s campusområden. Bevaka och påverka infrastrukturprojekt som berör KTH. Verka för mindre bilresande och stöd hållbart resande genom ökad service för cyklister och möjlighet att ladda elbilar på samtliga campus
- Verka för användning av Campus som Living Lab i alla projekt – Peka ut platser utomhus på campus som är lämpliga för tillfälliga laborativa användningar
- Etablering av makerspace på samtliga campus
- Utvecklad access till samtliga campus för verksamma på KTH. Etablering av co-working/co-studying på samtliga campus
- Implementering av standardiserat källsorteringssystem
- Handlingsprogram för åtgärder kopplade till begränsning av KTH:s koldioxidutsläpp

KTH @ KTH CAMPUS PROJEKT FÖR GENOMFÖRANDE 2018 – 2023

- Fortsatt utredning av Maskinkvarteret med fokus på ITM Innovationsarena
- Utred hur Maskinkvarteret kan kopplas till Drottning Kristinas väg, exempelvis genom att tillgängliggöra Maskinparken (samarbete med Länsstyrelsen/Kungliga Djurgårdsförvaltningen) eller tillskapa en ny gata mellan Drottning Kristinas väg och Brinellvägen
- Genomförande av etapp 2 och 3 i omgestaltandet av Drottning Kristinas väg där etapp 1 var KTH entreplats
- Genomför nya Mimers trappa
- Färdigställande av institutionsbyggnader, student- och forskarbostäder i Albano
- Utred möjligheterna att utveckla en ny temporär byggnad med fokus på spjutspetsforskning, implementerad forskning och kretslopp
- Samförläggning av KTH Innovation, KTH Näringslivssamverkan, KTH Executive School och KTH Research office på Teknikringen 1 (fd Röda Korssets högskola). Här skapas en mötesplats för innovation
- Hotell vid Drottning Kristinas väg
- Byte av vägnamn Osquidas väg
- Etablering av co-working och gemensamma ytor för skolklustren utmed Osquars backe
- Huvudbyggnaden, gestaltningsprogram och utveckling av studiemiljöer
- Växthus för SEED – en del av Living Lab
- Vidareutveckling och forskning kring Live-in-lab - ett forskningsprojekt i ett av Einar Mattssons studentbostadshus
- Innovationstävling för att utveckla ett hållbart "drive on demand"-system för resor med mindre fordon på sträckan Valhallavägen- Albano
- Implementering av cykel- och parkeringsstrategi
- Skapa fler fasta p-platser för eventfordon med el/laddning
- Mobilitetshub – plats för elladdning, hyrcyklar och parkering
- Förstärka kopplingen och entréerna till Nationalstadsparken
- Etablera utegym
- Implementering av gestaltningsprogram för utemiljöer
- Kompletteringsplantera ek, särskilt västra campus
- Ta fram en dagvattenstrategi
- Program för ekosystemtjänster
- Utredning hur taktytor kan nyttjas multifunktionellt
- Samverkansprojekt (KTH - Akademiska Hus) kring minskad energianvändning
- Digitalisering av ventilationsstyrning kopplat till schema

KTH @ KISTA CAMPUS PROJEKT FÖR GENOMFÖRANDE 2018 – 2023

- Bevaka frågan om öst-västliga kopplingar i strukturplanarbetet
- Utveckla Campusparken i samverkan med övriga fastighetsägare till en levande campusmiljö med bostäder, med starka ekologiska och sociala samband
- Utvecklingsprojekt för att stärka kopplingarna mellan KTH:s och SU:s verksamheter. Norra Plazan utvecklas till ett Studenttorg.
- Studentbostäder byggs i kv Electrum
- Verka för fler studentbostäder i campus närhet
- Electrums bottenvåning utvecklas mot Kistagången
- Utveckling av glaspassagen genom Electrum
- Living Lab-projekt synliggörs på campus eller i den urbana miljön
- Verka för förenklat resande mellan KTH Kista och KTH Campus
- Förstärkt service till cyklister
- Utegympa i Campusparken
- Digitalisering av ventilationsstyrning kopplat till schema

KTH @ SOLNA CAMPUS PROJEKT FÖR GENOMFÖRANDE 2018 – 2023

- Utredning kring utvecklad entréplats mot Solnavägen
- Behovsutredning och ev översyn av entrévåning (Alfa + Delta). Byggnader kompletteras eventuellt med lärande- och arbetsmiljö, co-working/ makerspace
- Förstärkt service till cyklister
- Utred möjlighet att nyttja tak för ekosystemtjänster och/eller elproduktion
- Tillgängliggör campus utemiljöer och den närmaste omgivningen med hjälp av information

KTH @ FLEMINGSBERG CAMPUS PROJEKT FÖR GENOMFÖRANDE 2018 – 2023

- Utred möjligheterna att välkomna KTH:s besökare från Hälsovägen, Entrétorget och Blickagången
- Samarbete med övriga aktörer för möjlighet att erbjuda hälsofrämjande aktiviteter
- Bevaka framtida utveckling av kollektivtrafik, såsom fjärrtåg och hållplatsläge för Spårväg syd

KTH @ SÖDERTÄLJE CAMPUS PROJEKT FÖR GENOMFÖRANDE 2018 – 2023

- Vara en aktiv part i stadsutvecklingsarbetet med Norra stadskärnan, särskilt förlängningen norrut
- Trygghetsstärkande åtgärder mellan campus, Biovation park och parkering i norra campusområdet
- Fortsatt arbete för samutnyttjande av lokaler, exempelvis sportanläggning
- Placemaking vid entréplats/innegård för att bjuda in till KTH och etablera passage mellan Tom Tits, Grafikens hus och vidare mot Biovation Park
- Utred möjligheter för en interiör koppling mellan Södertälje Science Park och KTH
- Utveckla samarbete mellan Tom Tits och KTH för studentrekrytering
- Trafiksäkrad övergång till campusparken och Astra-backen
- Cykelinitiativ (lånecyklar) i samverkan med Södertälje kommun etc
- Kommunikation (buss och cykel) till Södertäljes två pendeltågsstationer samt fjärrtågsstation bevakas.
- Förstärkt service till cyklister (elcykelstationer)

KÄLLFÖRTECKNING

- KTH Campusplan 2014
- KTH:s utvecklingsplan 2018-2023
- KTH:s övergripande hållbarhetsmål 2016-2020
- Landskaps- och kulturmiljöanalys av KTH Campus och dess omgivning, Nivå 2013
- Kommersiell bedömning Campus KTH, JLL 2014
- KTH Parkeringsutredning, Tyréns 2014
- Mötesplatser sydöstra KTH, fördjupning av campusplan, White 2014
- Naturmiljöanalys och konsekvenser vid genomförande av detaljplaner för studentbostäder på KTH-campus, 2014-08-18 Iterio - de mest betydande konsekvenserna av bebyggelseförslagen är att några ekefterträdare och tillväxtekar med potential att bli skyddsvärda försvann.
- Slutrapport Naturmiljöutredning & trädinventering vid KTH campus, underlagsutredning för detaljplaner, 140818, Calluna Glest spridnings-samband mellan nationalstadsparken och ekbacken.
- Gestaltungsprogram KTH Campus, Nivå och Calluna 2015
- KTH Insektsinventering, Inventering av vildbin och dagfjärilar på KTH Campus, maj-augusti 2015, 151030 Calluna
- Strategisk analys av pendlings- och tjänsteresor avseende klimat, ekonomi och hälsa vid KTH, CERO 2016
- Program för cykelparkering KTH Campus, del 1 och 2, Landskapslaget 2016
- ITM Innovationsarena, KTH Valhallavägen, Analys, lokalbehov, förstudie, White 2016
- Programutredning Drottning Kristinas väg, Trafikkontoret 2017

Aktuella planeringsdokument från respektive kommun: Stockholms stad, Huddinge kommun och Södertälje kommun

PROJEKTORGANISATION

Styrgrupp

Maria Granath, KTH

Anders Lundgren, KTH

Magnus Huss, Akademiska Hus

Jan Kron, Akademiska Hus

Arbetsgrupp

Sara Eriksson, KTH

Kristina von Oelreich, KTH

Ingela O Wettermark, Akademiska Hus

Linda Mattsson, White

Britta Holmblad, White

Referensgrupp

Kristina Palm, ITM

Christina Zander, EECS

Marja Mutikainen, CBH

Åsa Ankarcrona, Kommunikationsavd

Fredrik Lundell, ITM

Sofia Ritzén, ITM

Åsa Gustafson, Plan- och utredningsavd

Studiesocialt ansvarig på THS

KTH

Miljö- och byggnadsavdelningen
tel 08-790 60 00

Akademiska Hus

Campus- och Affärsutveckling
tel 031-63 24 00



AKADEMISKA HUS

