

CAMPUS 2025

Visionsplan för campusområdet i Borås





Akademiplatsen med sina öppna mötesplatser är en del av ett levande och grönt campus.

Framtidens campus.

I dag har Högskolan i Borås ett mycket attraktivt campus. Vårt centrala läge uppskattas av studenterna och ger den puls som många högskolor och universitet eftersträvar. En plats för liv, rörelse och samverkan med samhället och näringsliv runt omkring.

I framtiden kan vi räkna med att högskolans kraftiga expansion inom spännande forskning fortsätter. Då krävs lokaler för laborativ verksamhet såväl som lokaler för den växande skaran forskande personal. Vår ambition är att vara en attraktiv högskola som lockar många studenter. På sikt kommer vi att vara fler än vi är i dag. Även om den traditionella, campus-förlagda undervisningen kanske inte ökar, behövs lokallösningar för flexibla undervisningsformer. Dessutom kommer vi att behöva mötesplatser både inomhus och utomhus, dessa så viktiga platser för kreativitet samt livs- och studiekvalitet. Detta innebär att campus behöver utvecklas för att år 2025 se annorlunda ut och tillgodose andra behov än i dag.

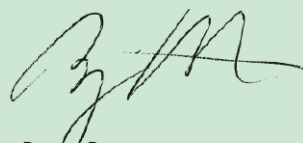
Vår vision är att bli det tredje universitetet i Västsverige. Ett attraktivt lärosäte med en större andel forskning än i dag och med studentens lärande i centrum. Vägen dit bygger på samverkan. Borås Stad är motorn i en expansiv närregion, och den

kunskap som finns och den forskning som bedrivs på högskolan måste ske i samklang med stadens och näringslivets utveckling för att nå bästa möjliga resultat. Det gynnar alla parter.

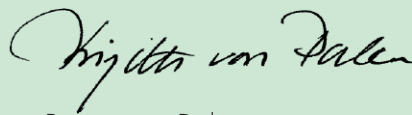
Tillsammans med Akademiska Hus vill Högskolan i Borås ta nästa steg i utvecklingen av campus. Akademiska Hus är ett fastighetsbolag med speciell kompetens och stor erfarenhet av just kunskapsmiljöer. Genom att leverera rätt lokaler till en attraktiv campusmiljö hoppas vi tillsammans kunna stödja Högskolan i Borås i utvecklingen mot att bli det tredje universitetet i Västsverige. En viktig kunskapsmiljö, nationellt såväl som internationellt.

I denna sammanfattning av visionsplanen för campusområdet i Borås beskriver vi några av de utmaningar vi står inför – och hur vi vill möta dem.

En campusplan är ett strategiskt och robust redskap som pekar ut en väg framåt, men det är också en flexibel plan som kan modifieras när de yttre förutsättningarna förändras – utan att de gemensamma värderingarna och målen byts ut.



Björn Brorström,
rektor Högskolan i Borås



Birgitta van Dalen,
regiondirektör Akademiska Hus region väst

VISION FÖR CAMPUS HÖGSKOLAN I BORÅS

”Högskolan måste alltid ha attraktiva lokaler för grundutbildning och forskning samt ha beredskap för att kunna försörja nya forskningsprojekt med speciallokaler.”

Lennart Malmerfors, fastighetsansvarig Högskolan i Borås

1. Spännande forskningsmiljöer

Högskolans nya byggnader ger gott om plats för labbverksamhet och forskning. I kvarteret Sandgärdet på ena sidan Kungsgatan, integrerat med befintliga byggnader, ligger en ny tvåvåningsbyggnad och tre nya uppstickande huskroppar i olika nivåer. De är länkade till Brandstationstomten med gångförbindelse under gatan. Där ligger ytterligare fyra byggnader i samma karakteristiska stil, sammanbundna av en lägre byggnad med takpark och ljusgårdar. De gröna taken, terrasserna och ljusgårdarna bidrar till en god utemiljö.

2. Stråk

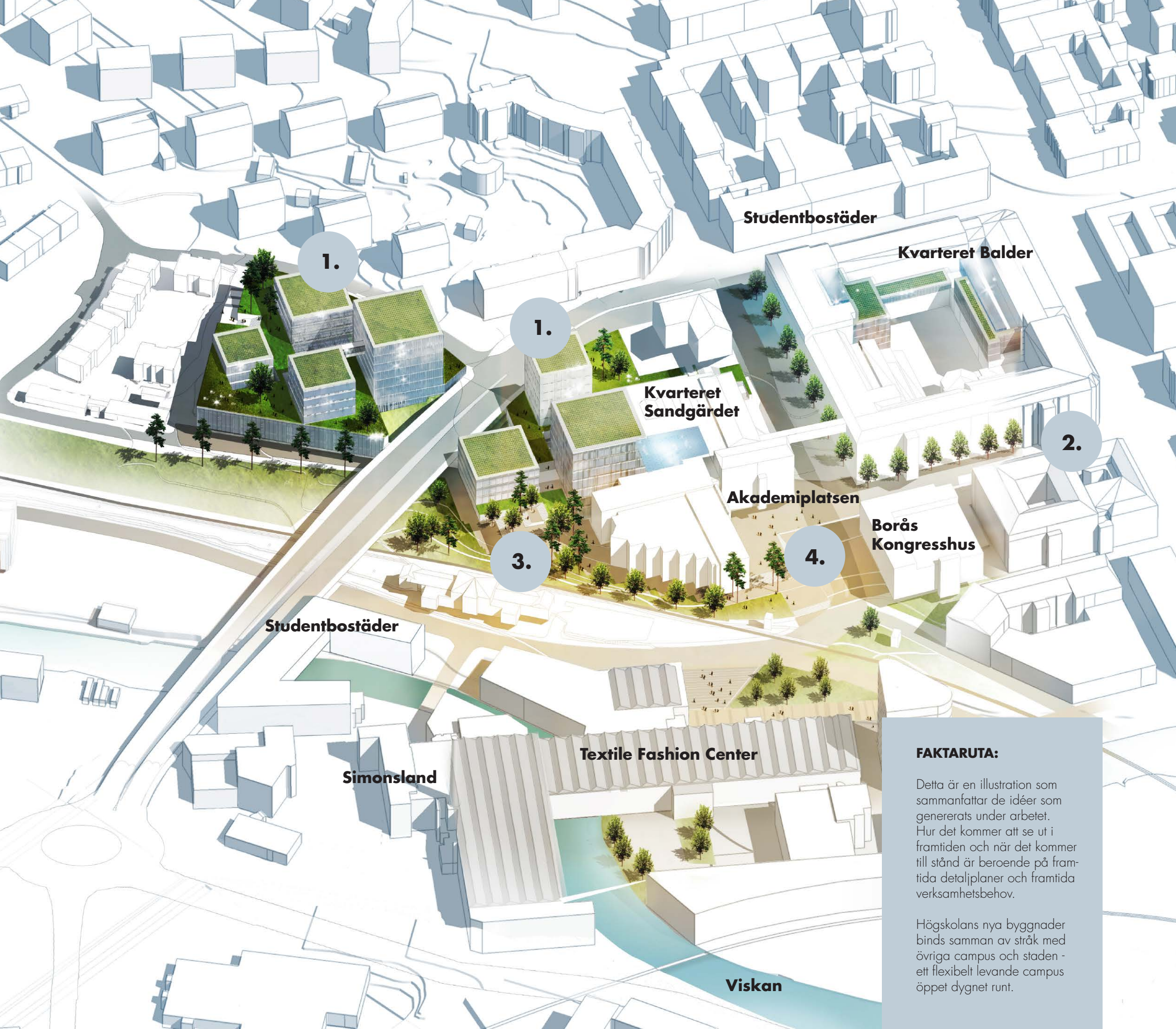
Välplanerade stråk binder ihop campus och högskola med resten av staden. Nu blir det enklare att ta sig till och från högskolan. Ett av stråken är Allégatan som med sin sammanhållna design och ljussättning kopplar ihop campus med Borås.

3. Levande och grönt campus

Längs med järnvägen finns gott om grönytor, träd, planteringar och parkområden, liksom på flera av taken, mellan byggnaderna och längs Viskan. Studentboende, allaktivitetshus, barnomsorg, service, mötesplatser, evenemang och attraktioner skapar ett levande campus dygnet runt.

4. Campus hjärta

Akademiplatsen är campus samlingspunkt med gott om mötesplatser på kaféer, uteserveringar och på trappstegen i solen. Framför högskolebiblioteket äger evenemang och konserter rum. Akademiplatsens naturliga koppling och flöde till Simonsland har förstärkts genom att man öppnat mot järnvägen med sittbänkar, planteringar och grillplatser. När Borås nya kongresshus står klart blir stadsdelen ett starkt nav.



Studentbostäder

Kvarteret Balder

1.

1.

Kvarteret Sandgärdet

2.

Akademiplatsen

Borås Kongresshus

3.

4.

Studentbostäder

Textile Fashion Center

Simonsland

Viskan

FAKTARUTA:

Detta är en illustration som sammanfattar de idéer som genererats under arbetet. Hur det kommer att se ut i framtiden och när det kommer till stånd är beroende på framtida detaljplaner och framtida verksamhetsbehov.

Högskolans nya byggnader binds samman av stråk med övriga campus och staden - ett flexibelt levande campus öppet dygnet runt.

”Studenterna behöver inspirerande miljöer och bra mötesplatser. Campusutvecklingen är viktig för att skapa ett mer attraktivt och levande campus.”

Malin Alm, studentrepresentant
Högskolan i Borås





Detta är ett exempel på en möjlighet att förtäta och bygga till befintliga lokaler och byggnader. Både Balder och Sandgärdet kan utvecklas.

HUR SKAPAR VI PLATS FÖR FORSKARE OCH STUDENTER?

Svar: Genom att förtäta campus kring Akademiplatsen i ett första steg – därefter expandera.

Högskolan i Borås har ett fantastiskt cityläge, nära till stadens puls, service och kommunikationer. Men det unika och attraktiva läget försvårar också en expansion, eftersom det inte finns obegränsat med tomma ytor att bygga på.

Vår ambition är att bli ännu mer attraktiva och därmed locka en större andel studenter. Vi löser en viss del av det ökade lokalbehovet genom att bygga om befintliga lokaler och göra dem mer anpassningsbara. I dag finns 5 800 helårsstudieplatser på Högskolan i Borås. Uträkningar baserade på vårt visionsdokument visar att vi år 2025 kommer att behöva 7 540 helårsstudieplatser. Vi räknar också med att växa inom forskningsområdet, med 150% fram till år 2025.

Hur gör vi då plats för framtidens forskare och studenter på ett smart, välplanerat och hållbart sätt? I dag begränsas expansionsplanerna av framför allt järnvägen som skär rakt igenom campus. Dessutom är många tänkbara lösningar beroende av yttre omständigheter, som Götalandsbanans framtida sträckning och tidsschema.

Dessutom påverkas expansionsmöjligheterna av vad som händer med brandstationstomten, hur järnvägen kommer att dras, hur gatunätet runt högskolan utformas eller till och med hur Viskans sträckning kan ändras.



Campus i dag

Befintligt campus.

Samlat campus med nya Textile Fashion Center och nybyggda studentbostäder.

Det saknas plats att expandera på.



Scenario 2025

Arbetsgruppen har arbetat med olika scenarier. Huvudalternativet visas här och är ett exempel på expansion i riktning mot brandstationstomten.

Största delen av marken finns tillgänglig. Campus får en tydlig identitet och många fysiska kopplingar till staden, vilket skapar ett levande högskoleområde. Campus blir koncentrerat.

Detta är huvudalternativet, och inga särskilda hinder finns för att börja bygga redan nu. Men det är ännu oklart om och när brandstationstomten blir tillgänglig.

HUR SKAPAR VI
MÖTESPLATSER
DÄR MÄNNISKOR
VILL VARA?

**Svar: Gröna ytor, sittplatser
och förutsättningar för ett
levande och aktivt campus
som attraherar.**

I arbetet med campusplanen har olika intressegrupper fått tycka till. Personal och studenter har betonat vikten av ett uppkopplat och levande campus – en plats där man kan mötas och vill vistas. Det finns olika sätt att göra Högskolan i Borås till en plats som erbjuder stimulerande miljöer och mötesplatser för alla typer av kunskapsprocesser. En sådan miljö sätter Borås på kartan internationellt, bidrar till förbättrat resultat och underlättar samverkan inom akademien.

Akademiplatsen är campus mittpunkt och redan i dag en populär mötesplats. Tanken är att ytterligare förstärka Akademiplatsen som mötesplats och nav genom att koppla en rad funktioner och flöden hit. Trafiken på Järnvägsgatan minskas och Akademiplatsen blir en plats för människor att röra sig fritt, för uteserveringar och sittytor.

I kvarteret Balder leder en ny trappa direkt från huvudentrén upp till Studentcentrum. Innergården är i dag svår att utnyttja, med små ytor och dåliga solförhållanden. Här byggs grupprum i olika antal våningar. Det blir en lugn studiemiljö som kompletteras med individuella studieplatser.

Att ta sig till campus ska också bli enklare. Trygga och upplysta stråk ökar kommunikationerna. Ett viktigt stråk till och från högskolan går längs med Allégatan och binder samman campus med centrum och bussarna på Södra Torget. Ett annat är stråket mellan Resecentrum och Akademiplatsen. Allaktivitetshuset mellan Norrby och Simonsland blir en attraktion i sig och en mötesplats mellan studenter, personal och boende.



Mål 2025: Ett attraktivt campus
där människor vill vara.



Trädgård på taket

Ont om mark för grönytor? Då kan parkerna flytta upp på taken. I visionen för Sandgärdet finns tankar på en trädgård och takpark på en lägre del av byggnaderna. Breda trappor kan löpa upp till taket och koppla ihop stråken och den upphöjda gröna miljön. Grönskan ökar kopplingen mellan ute och inne. Trapporna blir naturliga mötes- och sittplatser, som en solig amfiteater.



Grönt vid järnvägen

Skyddszone vid järnväg är 30 meter från mitten av spåret på vardera sida. Skyddszone får inte bebyggas, men kan bli en grön, central uppehållsytta. En viktig och vilsam plats på campus. Om järnvägen i framtiden läggs i tunnel tillsammans med Götalandsbanan, frigörs plats för en central park på campus.

Svar: Skapa ett enhetligt visuellt uttryck och en öppenhet mot staden.

Högskolan, staden och näringslivet tjänar alla på att utvecklas tillsammans och bidra till den gemensamma attraktionskraften. Men eftersom högskolans lokaler inte omedelbart signalerar högskoleverksamhet riskerar byggnaderna att bli anonyma i den övriga bebyggelsen.

Vi skapar ett mer enhetligt campus med hjälp av detaljer. Byggnader knyts ihop med markbeläggning, möblering och belysning så att besökaren snabbt upplever att man befinner sig i campusmiljön. Ljuskonstverk skapar både effekt och identitet.

Ett fysiskt sätt att koppla ihop staden och campus är med hjälp av välplanerade och enhetliga stråk som tydligt och markerat leder till och från campus. Kommer man från tåget, bussen eller stadskärnan blir Allégatan samt vägen från Resecentrum en välkomnande väg in mot campus. Det ska vara trygga, upplysta stråk som inte bara ska vara transportsträckor utan också en plats att flanera på och uppleva saker på.

Vi bjuder in stadens invånare med öppna aktiviteter, föreläsningar och evenemang. Studenternas verksamheter och alster kan också flytta utanför väggarna genom utställningar på stan, och forskningen kan göras synlig genom öppnare lokaler och fönster.

HUR KAN HÖGSKULAN
I BORIS VARA EN DEL
AV STADEN OCH SAMTIDIGT
HA EN EGEN IDENTITET?



“Framtidens campus ska utgöra en identitetsstark och levande utbildnings- och forskningsmiljö, vars publika rum och aktiviteter även bidrar till rikare utbud och stadsliv i Borås stadskärna.”

Åsa Bjerndell, konsult, White Arkitekter

Vi stärker banden mellan staden och högskolan genom att fysiskt koppla samman campus med staden – det ger attraktion för båda parter.



Aktiverade kanter

Högskolan öppnar sig mot staden. Längs befintliga vägar, stråk och platser där människor rör sig byggs det transparent så att förbipasserande enkelt kan se in i högskolans publika miljöer. Närvaron stärks och stadens invånare får en inblick i verksamheten.



Ny välkomnande entré

Högskolans nya entré tar steget från anonym port till välkomnande ingång med hjälp av ljus, utflyttade glasfasader och sittplatser.

”I möten med andra utvecklas vi och får nya insikter. Välarrangerade möten och evenemang bidrar till en positiv bild av staden och stärker självkänslan.”

Ur Borås vision 2025



Nytt kongresshus

I januari 2014 gav kommunfullmäktige i Borås klartecken till att bygga om Folkets Hus till ett kongresshus. Byggnaden är belägen strax intill campus. Här ska ges utrymme för alla sorters möten, evenemang och nätverk.



För ett starkare Västsvrige

En av de tydligaste utvecklingstrenderna i Västsvrige är att Göteborg och Borås närmar sig varandra i allt högre grad. De båda städerna kan tillsammans bilda ett västsvenskt kraftcentrum som kommer till nytta för hela regionen och Sverige. När vår vision realiseras, ett tredje västsvenskt universitet lokaliserat i Borås, får det en avgörande betydelse för denna utveckling.

I dag får vår region förhållandevis lite resurser per capita. För att få ökad växtkraft i väst, måste vi få en jämnare fördelning av de nationella forskningsmedlen. Ett mer utvecklat campus är en av byggstenarna för ett starkare Västsvrige.



Aktuell fördelning av utbildnings- och forskningsresurser i Sveriges tre storstadsregioner

Källa: Jämförande statistik från SCB och anslag till utbildning och forskning via regleringsbrev från respektive lärosäte.

HUR SKAPAR VI ETT HÅLLBART CAMPUS?

Svar: Att tänka hållbart inom alla dimensioner av hållbar utveckling – ekologiskt, socialt och ekonomiskt – samt eftersträva en god balans mellan dessa.

Exempel på detta är

- En hållbar och inkluderande ute- och inommiljö med naturliga mötesplatser och möjligheter inom akademien och mellan akademi, samhälle och näringsliv, med plats för hela livsmiljön.
- Trädplantering och gröna tak/terrasser för att bidra till energibesparingar och en attraktiv grön utemiljö.
- Smarta energilösningar och förnyelsebar energi till exempel användning av solceller.
- Livscykelperspektiv gällande användning av resurser; vid materialval, byggprocesser och inköp.
- Återanvändning/återvinning/sortering för att minska avfallet med stöd av återvinningsstationer som har ett eget formspråk och som uppmuntrar till ändrat beteende.
- En strävan mot en fossilfri mobilitet.

Att hushålla med resurser och att skapa en livskraftig, naturlig och inkluderande miljö är hållbart ekonomiskt, socialt och ekologiskt.

”God arkitektur växer inte fram av en slump utan måste planeras och ges hög prioritet. Väl gestaltade hus och miljöer stärker också självbilden hos studenter, lärare och för staden.”

Thomas Rossing, samhällsbyggnadschef
Borås Stad



HUR SKAPAR VI
ETT VACKERT OCH
TILLTALANDE
CAMPUS?

Svar: Med konst, belysning och grönområden.

Design och konst är starka inslag i Borås, både i dag och i historien. Det speglas också i högskolans utbildningsinriktningar. Därför är den konstnärliga utsmyckningen och designen på högskolans campus viktig. Inte bara för att skapa en vacker och tilltalande miljö på campus, utan också för att ge högskolan en identitet som speglar verksamheten och utmärker högskolan nationellt och internationellt.

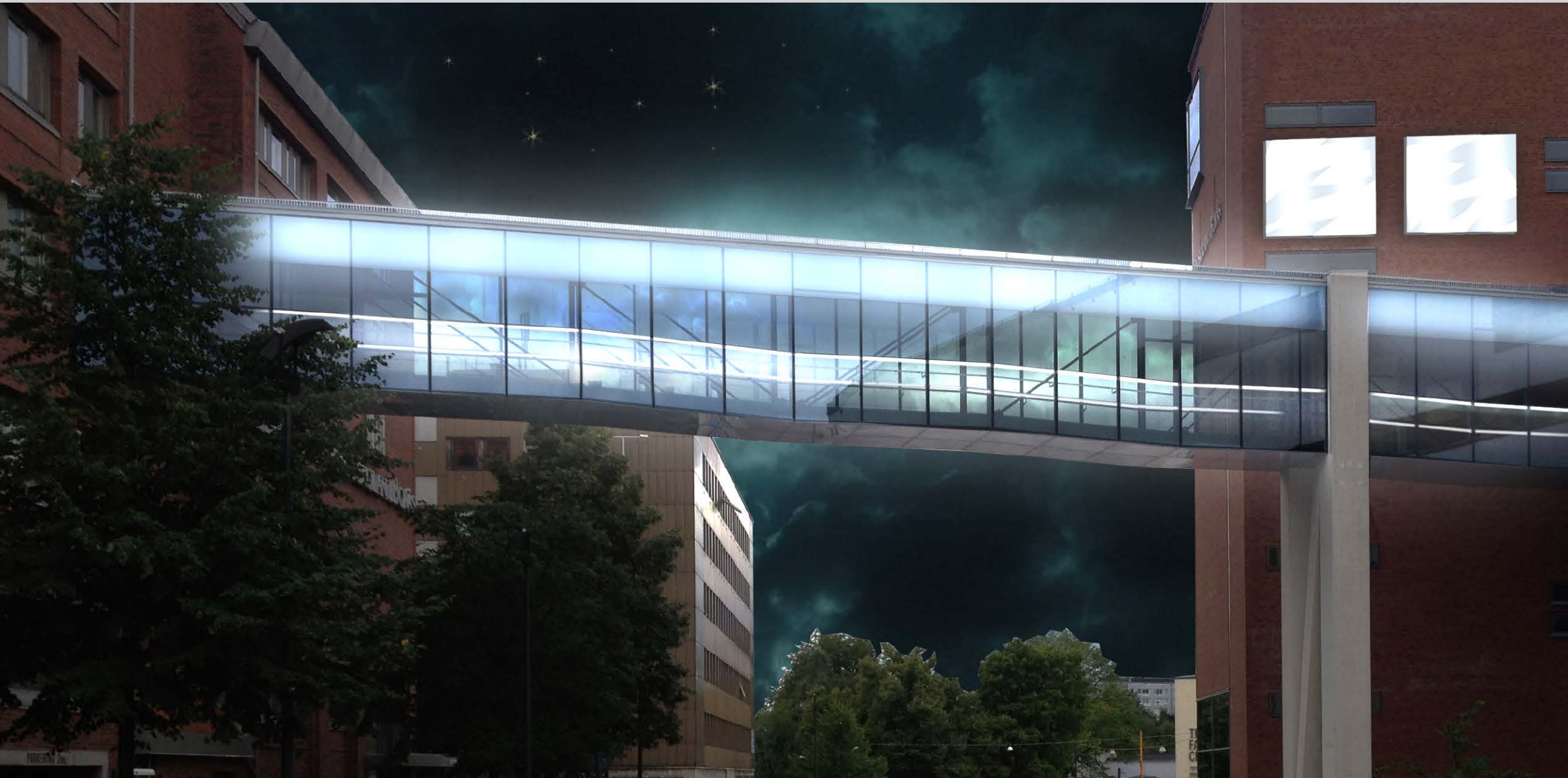
Redan i dag finns flera konstverk på högskolans område. Design- och konstprofilen kan också komma till uttryck genom permanenta och temporära installationer på Akademiplatsen och längs Allégatan. På taket till en eventuell utbyggnad av Sandgärdet kan det planeras för en skulpturpark, och atriumgårdarna blir naturliga utställningsplatser för studentprojekt och inbjudna konstnärer. Ett konstnärligt campus där utställningar och installationer inspirerar studenter, personal och besökare likväl som de som bara passerar.

Belysningen blir också en del av campus estetik och identitet. Trygghetsskapande, profilerande, konstnärligt, vägledande, funktionellt och lockande. Ett exempel är huvudentrén som ges karaktär mot fasaden genom att flyttas ut i gaturummet. De stora glasfasaderna gör entrén mer synlig från sidorna och med effektiv ljussättning på insidan fungerar entrén som en tydlig ljusbox. Den mörka fasaden bildar en kontrast mot ljuset som förstärks ytterligare med fasadbelysning och en ljussatt balkong. Ljus och konst kombineras med temporära konstverk.



Inte bara statyer

Högskolan i Borås moderna campus bör innehålla design, studentutställningar och vackra platser att stanna till vid, som kaféer, sittplatser i solen eller lekplatser.



Funktion och effekt

Gångbron mellan två av högskolans byggnader som redan finns på plats kan bli ett lysande landmärke med programmerad effektbelysning. Handledaren som löper längs hela strukturen lysas upp med LED och blir både funktionell och vacker. Innertaket kan få olika färg och ljusstyrka beroende på till exempel årstid och kan programmeras att uppfattas som en rörelse.



Kontraster

I närtid kan campus förändras med landskapsbelysning. Den mörka tegelfasaden på högskolan kan lysas upp på flera sätt för att ge trygghet, hamna i blickfånget och skapa identitet. Riktat ljus från fasaden ned på gångstråk underlättar för fotgängare.

Vägledning och identitet

Belysningen ska skapa god vägledning och orientering, och ljuset ska bilda siktlinjer och fonder så att byggnaderna kan synas på långt håll. Belysningen ska även skapa trygghet för besökarna och skapa trivsamt miljö inom campusområdet.



Lysande konst

De ser ut som stora reklamskyltar, men är i själva verket ljuskonst. På högskolans fasader kan temporära konstverk sättas upp som fungerar både dag och natt. Motiven kan enkelt ändras.

MÅL FÖR CAMPUSPLAN HÖGSKOLAN I BORÅS

Målet för Campusplan 2025 är att skapa en dokumentation, som inte bara tar hänsyn till de yttre förutsättningarna, utan också alla berörda parter's åsikter.

Arbetet med att ta fram campusplanen är värdebaserat. Våra värderingar är sprungna ur åsikter, livet på campus, människors mål och vad olika intressenter anser att campus ska fungera som. Tillsammans har arbetsgruppen tagit ställning för vilka värden och kvaliteter som ska präglade livet på campus och i vilken riktning vi vill att Högskolan i Borås ska utvecklas.

Den viktigaste variabeln för en värdebaserad campusplan är samverkan. Akademiska Hus och Högskolan i Borås, tillsammans med övriga intressenter, som till exempel studenter, ledning, personal, fastighetsägaren Kanico och representanter för staden Borås har deltagit i tre workshoppar. Tillsammans har vi besökt campus olika platser och diskuterat våra tankar och behov.

Tänkt och tyckt av arbetsgruppen under processen:

”Vi behöver vara förberedda för en fortsatt gynnsam utveckling och tillväxt av vårt lärosäte.”

Björn Brorström, rektor Högskolan i Borås

”Campusplanen är tänkt att ge förutsättningar för en utveckling där högskolan och staden kan integreras med varandra och tillsammans blir starkare.”

Thomas Landenberg, arkitekt, Sar/Msa
White Arkitekter

”Högskolans unika läge mitt i centrala Borås kommer att bidra till ökad attraktionskraft för båda parter.”

Birgitta van Dalen, regiondirektör
Akademiska Hus region väst

”Detta är en av pusselbitarna i högskolans fortsatta utveckling. Ett spännande arbete men också lite svårt att sja om vad vi gör, hur vi gör det och vad vi behöver om 10–15 år.”

Carina Theen, huvudskyddsombud Högskolan i Borås

”Campusmiljön ska stärkas och uppfattas som konkurrenskraftig, aktiv och livfull.”

Karin Cardell, högskoledirektör Högskolan i Borås

”Campusutvecklingens främsta utmaning är att skapa en gemensam vision av ett framtida campus. Vi behandlar komplexa frågor och får en samsyn kring campus långsiktiga fysiska utveckling.”

Christian Frisenstam, arkitekturråd Akademiska Hus

”Vi utvecklar vårt centrala citycampus med kreativa och inspirerade inomhus- och utomhusmiljöer som sätter studenternas lärande i centrum.”

Martin Hellström, prorektor Högskolan i Borås

NÄRTID OCH FRAMTID

Projekt i närtid

1. Akademiplatsen blir ett öppnare torg med fler mötesplatser.
 - En sammanhängande öppen yta med nedprioriterad trafik.
 - Ett övre torg för arrangemang.
 - Uteservering längs med bibliotekets fasad i soligt läge.
 - Sittbänkar i stället för cykelparkering.
 - Cykelparkering ersätts på annan plats.
2. Huvudentrén får en tydligare och mer välkomnande profil.
3. Ljussättning och nya armaturer skapar trygghet och vackra miljöer.
 - Stora lysande ytor med konstverk tryckta på ljusgenomsläpplig duk.
 - Riktat ljus på Akademiplatsen.
 - Programmerbar belysning på gångbron.
 - Scenografiskt ljus på Sandgårdets innergård.
 - Belysning på gatorna närmast Akademiplatsen.
4. Parkeringsdäck i skyddszone längs med järnvägen, öster om Kungsgatan.

Framtida projekt

5. Fler grupprum i ny utbyggnad på Kvarteret Balders innergård, totalt ungefär 4 000 kvadratmeter.
6. Högskolan byggs ut på hela eller delar av Kvarteret Sandgården, totalt ungefär 24 000 kvadratmeter. Här ryms till exempel labbverksamhet, ny godsmottagning och källsorteringsutrymmen.
7. Parkmiljöer i skyddszone vid järnvägen samt på taket till högskolan på Sandgården.
8. Allaktivitetshus i anslutning till Norrby.
9. Studentbostäder i Kvarteret Agamemnon.
10. Studentbostäder på Simonsland.
11. Högskolan byggs ut på nuvarande brandstationstomten, ungefär 22 000 kvadratmeter.



Parkeringsdäck

4.

11.

Brandstations-tomten

Studentbostäder

7.

6.

Kvarteret Sandgården

3.

3.

Simonsland

1.

3.

Kvarteret Balder

Studentbostäder

10.

Akademiplatsen

2.

3.

5.

Stråk till Resecentrum

9.

Yxhammarsgatan

8.

Allaktivitets-hus

Denna sammanfattning av visionsplanen bygger på en fördjupad dokumentation som omfattar en utredning gjord av en arbetsgrupp och material från White Arkitekter. Du hittar kompletterande material på www.hb.se/campus2025 och www.akademiskahus.se

Processledning: Christian Frisenstam, Akademiska Hus Textproduktion: Sofia Eriksson/Mecka Reklambyrå AB Form: Mecka Reklambyrå AB Illustrationer: Tengbom Arkitekter (s. 17), White Arkitekter (övriga) Foto: Fotograf Anna Sigge med flera.

